

Raport Zrównoważonego Rozwoju Grupy Unibep za rok 2021
Bielsk Podlaski, 7 kwietnia 2022 roku



RAPORT ZRÓWNOWAŻONEGO ROZWOJU 2021

Spis treści

List Prezesa Zarządu	3
1. Grupa Unibep. Zrównoważony biznes.....	6
1.1. Potencjał naszej Grupy	6
1.1.1. Działalność Grupy Unibep	9
1.1.2. Współpraca z innymi organizacjami.....	12
1.1.3. Otrzymane nagrody	14
1.1.4. Nasze wartości.....	16
1.2. Ład korporacyjny	16
1.2.1. Kodeks postępowania w Grupie Unibep	19
1.2.2. Etyka w biznesie.....	20
1.2.3. Zarządzanie zidentyfikowanymi ryzykami	21
2. Zrównoważone budownictwo.....	22
2.1. Priorytetyzacja inwestycji w energooszczędne i zrównoważone budownictwo	23
2.2. Łańcuch dostaw	24
2.2.1. Zrównoważone surowce	24
2.2. Odpowiedzialność przed klientami	26
3. Zrównoważona eksploatacja	29
3.1. Wpływ spółki na środowisko	29
3.1.1. Zgodność z regulacjami.....	31
3.1.2. TCFD.....	31
3.1.3. Taksonomia	32
3.2. Energia.....	36
3.3. Woda	38
3.4. Emisje	39
Pośrednie emisje gazów cieplarnianych (Zakres 2)	41
3.5. Odpady.....	42
3.5.1. Plan gospodarowania odpadami	43
3.6. Bioróżnorodność.....	46
4. Zrównoważone miejsce pracy	48
4.1. Zatrudnienie	48
4.2. Różnorodność jako wartość.....	52
4.3. Zdrowie i bezpieczeństwo w pracy.....	54
4.3. Szkolenia i edukacja pracowników	61
4.4. Równość szans.....	64
5. O raporcie.....	65
Indeks GRI.....	68

List Prezesa Zarządu

Szanowni Państwo,

rok 2021 był rokiem trudnym. Nie dość, że nadal pracowaliśmy w pandemii, to musieliśmy się zmierzyć z brakiem dostępności materiałów i usług, gwałtownie rosnącymi cenami i zmianami na rynku pracy. Niemniej pomimo tych wyzwań, poradziliśmy sobie znakomicie – o czym świadczą rekordowy zysk (47 mln zł – wzrost o ok. 27 proc. rok do roku) oraz rekord sprzedaży (1,7mld zł – wzrost o ok. 2 proc. rdr). Niestety, rok 2022 będzie czasem dużej niepewności, w szczególności związanej z agresją Rosji na Ukrainę.

Dynamicznie zmienia się otoczenie biznesowe, w tym geopolityka i brutalna wojna, która wywiera wielkie piętno na gospodarkach całego świata. Zmieniają się wymagania techniczne, uwarunkowania pracy i dlatego musimy na bieżąco reagować, aby biznes prowadzony przez Grupę Unibep był odporny i zwinny w obliczu wymagań rynku. Oczywiście, rosyjska inwazja na Ukrainę sprawiła, że trudno jest przewidywać, co mogą przynieść kolejne miesiące. Na bieżąco analizujemy sytuację rynkową i podejmujemy decyzje, które służą Grupie Unibep, ludziom w niej zatrudnionym oraz społecznościom w naszym otoczeniu. Jednocześnie wspieramy naszych sąsiadów, którzy przeżywają koszmar wojny, zarówno w Polsce – chociażby organizując im pomoc w profesjonalnej opiece nad dziećmi, jak i za granicą – współuczestnicząc w organizacji transportów żywności i innych niezbędnych rzeczy dla potrzebujących nadal przebywających w Ukrainie.



Większa, kompetentna załoga

Nie można zapominać, że cały 2021 rok działaliśmy w warunkach pandemii COVID-19. Przez cały ten czas w Grupie Unibep działał Zespół kryzysowy, który na bieżąco analizował wszelkie informacje i zarządzał zmianami, związanymi z pandemią. Prowadziliśmy też akcję promocyjną wśród załogi, dotyczącą szczepień przeciw koronawirusowi. Odnotowaliśmy w naszej organizacji przypadki zachorowań na COVID-19, ale dzięki sprawności organizacyjnej nasze budowy – zarówno w kraju, jak i za granicą – pracowały w sposób niezakłócony, w biurach natomiast wprowadziliśmy pracę hybrydową adekwatną do naszych potrzeb, wykorzystując m.in. nowoczesne narzędzia informatyczne.

Na koniec 2021 roku w Grupie Unibep zatrudniliśmy 1 616 osób (o ok. 8 proc. więcej niż przed rokiem). Specyfika działalności naszej Grupy wiąże się z koniecznością zapewnienia jej doświadczonej kadry ze specjalistyczną wiedzą. Prowadzimy procesy rekrutacyjne, by pozyskać z rynku pracowników o unikatowych, nowych kompetencjach. Inwestujemy również w proces doskonalenia zawodowego osób aktualnie zatrudnionych, projektując dla nich

zindywidualizowane cykle szkoleń bądź szkolenia indywidualne. Grupa Unibep jest organizacją stale uczącą się. Chcemy, by nasi pracownicy rozwijali swój potencjał zawodowy z korzyścią dla siebie i całej Grupy Unibep.

Stawiamy na ekologię

Mamy świadomość, iż branżę budowlaną w obszarze ochrony środowiska czekają duże zmiany. Dlatego w 2021 roku w ramach Unibep SA powstało Biuro Zrównoważonego Rozwoju i Ochrony Środowiska, którego celem jest koordynacja wszelkich działań związanych z rozwinięciem postaw proekologicznych wśród naszych pracowników, jak też wprowadzanie wysokich standardów na prowadzonych przez nas inwestycjach oraz udoskonalenie procesów mających zminimalizować wpływ naszej działalności na klimat.

Chcę jednocześnie podkreślić, że już dziś wszelkie prace realizowane na naszych budowach są wykonywane zgodnie z wymaganiami prawa oraz wewnętrznymi standardami ochrony środowiska Grupy Unibep. Na bieżąco monitorujemy akty prawne dotyczące ochrony środowiska, co pozwala nam przestrzegać wymagań w tym zakresie.

W 2021 r. zintensyfikowaliśmy działania wśród pracowników na rzecz budowania świadomości zagadnień z obszaru ESG, m. in. miały miejsce szkolenia i spotkania z zewnętrznymi ekspertami, w których udział brali pracownicy i kadra kierownicza, w tym członkowie zarządu.

Podjęliśmy również decyzję o wejściu w nowy segment działalności zajmujący się budownictwem ekologicznym, m.in. budową spalarni, kogeneracji, ciepłowniczych systemów rozproszonych, rozruchami, czyszczeniem systemów, modernizacją instalacji przemysłowych i energetycznych. W wyniku tych działań, w strukturze organizacyjnej Spółki wyodrębniono pion energetyczno-przemysłowy.

W 2021 roku w Grupie Unibep został powołany zespół ESG, w którego skład wchodzi przedstawiciele wszystkich naszych spółek, odpowiedzialni za kwestie związane ze środowiskiem, społeczeństwem i ładem korporacyjnym. Do głównych zadań Zespołu ESG na rok 2022 należy opracowanie m. in. celów zrównoważonego rozwoju ONZ, raportu zrównoważonego rozwoju (ESG) za rok 2021 dla Grupy Unibep oraz raportu zintegrowanego, jak i strategii ESG Grupy Unibep. Zarząd Unibep S.A. zgodnie z decyzją Rady Nadzorczej, został zobowiązany do przyjęcia strategii ESG dla Spółki oraz Grupy Kapitałowej Unibep, przyjęcie celów redukcji emisji gazów cieplarnianych dla Spółki w określonych perspektywach czasowych.

Nastawieni na współpracę

Grupa Unibep w swoich działaniach opiera się na trzech wartościach: wiedzy, pasji i zaufaniu. Wartości te stanowią podstawę do transparentnej i uczciwej działalności prowadzonej zgodnie z obowiązującymi przepisami prawa i wewnętrznymi regulacjami. Dlatego w naszej organizacji został opracowany i wprowadzony „Kodeks postępowania w Grupie Unibep”. Jest on punktem wyjścia dla pozostałych regulacji w Grupie i współistnieje z nimi. Został on wdrożony, by wskazać wzorce postaw i zasady postępowania pracowników w relacjach między sobą, z partnerami biznesowymi, akcjonariuszami, instytucjami publicznymi oraz społecznościami lokalnymi na terenach i rynkach, na których spółki Grupy prowadzą swoją działalność. Kodeks obowiązuje wszystkich pracowników Grupy Unibep zatrudnionych na podstawie umowy o pracę, bądź innego stosunku cywilnoprawnego. Wszyscy pracownicy zobowiązani są do zapoznania się z dokumentem i stosowania się do zawartych w nim zasad.

Niezmiennie zwracamy uwagę na bezpieczeństwo na placach budów, rozbudowując działający nadzór w tym obszarze. Jako aktywny sygnatariusz Porozumienia dla Bezpieczeństwa

w Budownictwie pracowaliśmy przy przygotowaniu wszelkich instrukcji, mających na celu podniesienie kultury bezpieczeństwa.

Jako Grupa Unibep jesteśmy aktywni w środowiskach lokalnych, dlatego bardzo cenimy sobie współpracę ze szkołami, uczelniami, samorządami. Jesteśmy dumni chociażby z tego, że Fundacja Grupy Unibep - Unitalent była inicjatorem projektu Xylopolis (to wyjątkowa opowieść o naturze, ludziach i ich wzajemnym szacunku, o mieście ekologicznym i zeroemisyjnym), który był głównym motywem prezentacji województwa podlaskiego w czasie Światowej Wystawy EXPO 2020 w Dubaju (rozpoczęła się 1 października 2021 r.), czy z coraz lepszej współpracy z uczelniami technicznymi na terenie całego kraju.

Tak jak pisałem wcześniej, rok 2022 będzie rokiem wielkich zmian, ale też turbulencji na rynku, związanych głównie z wojną za naszą wschodnią granicą. Pragnę podkreślić, że w Grupie Unibep biznesowo i organizacyjnie możemy się zmieniać, ale jedno pozostanie stałe i niezmiennie: nasza kultura pracy, atmosfera, szacunek i wzajemna współpraca. Wielokrotnie w sytuacjach kryzysowych jako organizacja zdawaliśmy trudny egzamin z odpowiedzialności, odwagi i zaufania. Jestem pewien, że tak będzie i tym razem.

Zapraszam do zapoznania się z Raportem Zrównoważonego Rozwoju za rok 2021 r.

Leszek Gołbiewski

Prezes Zarządu Unibep SA

1. Grupa Unibep. Zrównoważony biznes

1.1. Potencjał naszej Grupy

102-1, 102-3, 102-5, 102-6

Unibep S.A. jest jednym z największych przedsiębiorstw budowlanych w Polsce, obecnych na rynku od ponad 70 lat. Od 2008 r. spółka notowana jest na Giełdzie Papierów Wartościowych w Warszawie.

Główna siedziba firmy znajduje się w Bielsku Podlaskim. Posiada również swoje biura w Warszawie, Białymstoku, Łomży, Mińsku, Lwowie, Poznaniu, Katowicach.

Działalność Grupy Kapitałowej Unibep opiera się na pięciu, uzupełniających się segmentach:

- usługach budowlanych obejmujących generalne wykonawstwo w kraju (GWK) i za granicą (GWE – do 2021 r.) (Unibep S.A.)
- działalności infrastrukturalnej (Oddział Infrastruktury Unibep S.A.) oraz działalności infrastrukturalnej w obszarze budowy mostów, wiaduktów i innych obiektów inżynierskich (Budrex Sp. z o.o.)
- działalności deweloperskiej (Unidevelopment S.A. i spółki z grupy kapitałowej Unidevelopment)
- budownictwie modułowym w technologii szkieletu drewnianego (Unihouse S.A.)
- budownictwie energetyczno – przemysłowym (Unibep S.A.).

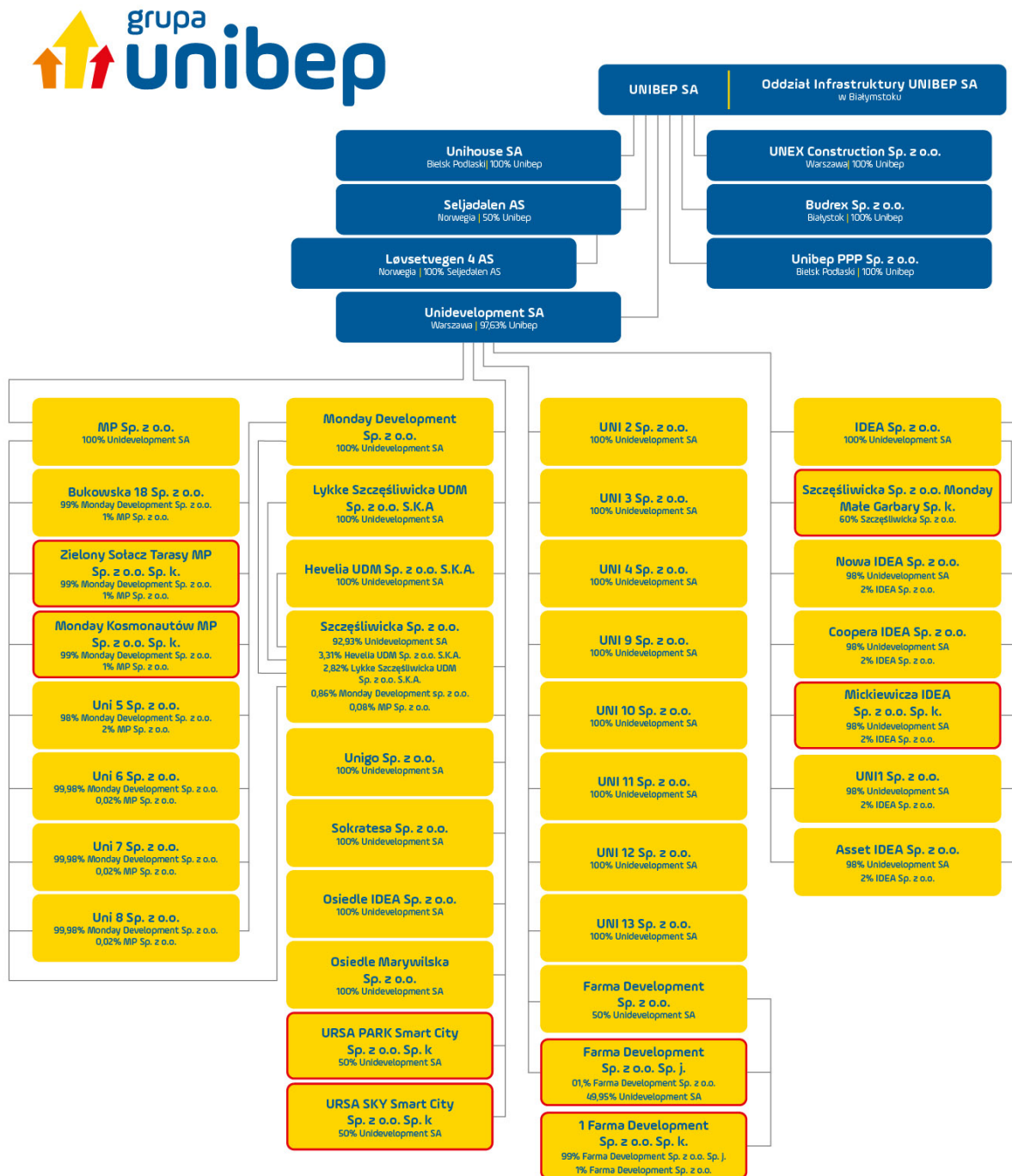
102-4, 102-6

W 2021 r. firma działała na sześciu rynkach, obsługując klientów prywatnych i instytucjonalnych w Polsce, Białorusi, Ukrainie, Szwecji, Norwegii i Niemczech. W związku z sytuacją polityczną w Republice Białorusi, a także z uwagi na wybuch wojny w Ukrainie, w lutym 2022 r., Unibep S.A. zawiesiła działalność w tych krajach. Podjęta została decyzja o wycofaniu się z rynku białoruskiego po wykonaniu zobowiązań serwisowych względem dotychczasowych kontrahentów. Natomiast dalsza współpraca i realizacja kontraktów w Ukrainie uzależniona jest od rozwoju sytuacji geopolitycznej w tym regionie.

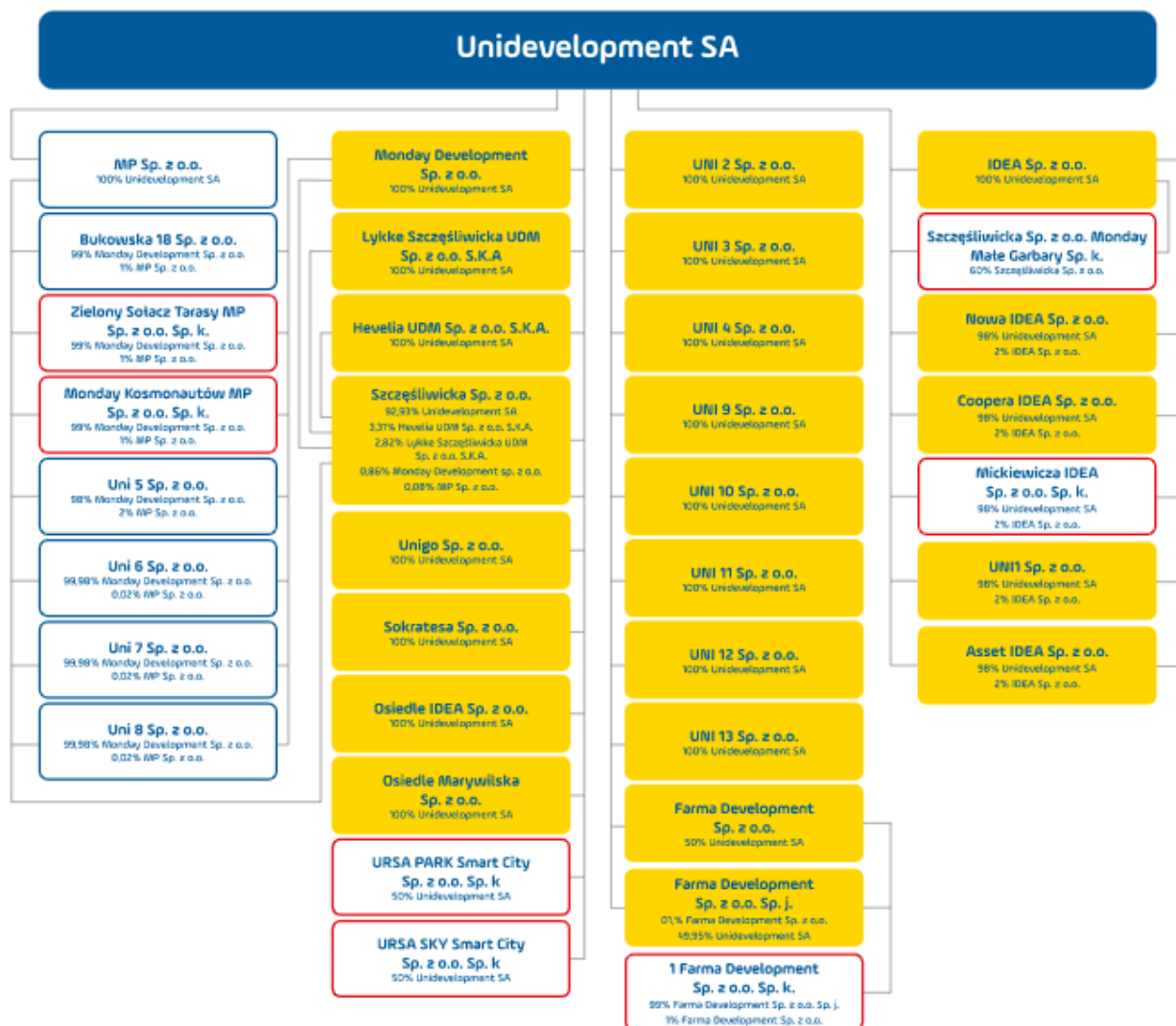
Na dzień publikacji niniejszego Raportu Grupa Unibep składa się z Jednostki Dominującej Unibep S.A. oraz sześciu spółek bezpośrednio zależnych od Unibep S.A. Są wśród nich:

- Unihouse S.A.
- UNEX Constructions Sp. z o.o.
- Unidevelopment S.A.
- Seljedalen AS
- Budrex Sp. z o.o.
- Unibep PPP Sp. z o.o.

W skład Grupy Unibep wchodzi również spółki pośrednio zależne, w których udziały posiadają spółki Unidevelopment S.A. oraz Seljedalen AS.



Udział wspólnika w zyskach i stratach spółki zgodnie z umową spółki



 Udział wspólnika w zyskach i stratach spółki zgodnie z umową spółki”

102-7

Całkowita liczba pracowników	1 616
Całkowita liczba lokalizacji organizacji	8
Przychody netto	1 712 390 377,83
Kapitalizacja - długoterminowe zadłużenie	Info poniżej
Kapitalizacja – kapitał	361 227 530
Liczba dostarczanych produktów i usług	n/d

Wyliczenia do pozycji kapitalizacja – długoterminowe zadłużenie:

Kapitały własne: 377 013 079

Zadłużenie (*): 1 151 323 201

Kapitalizacja: 361 227 530

Kapitalizacja/zadłużenie: 31,37%

Kapitalizacja/kapitały własne: 95,81%

(*): Zadłużenie = Suma Bilansowa minus kapitały własne

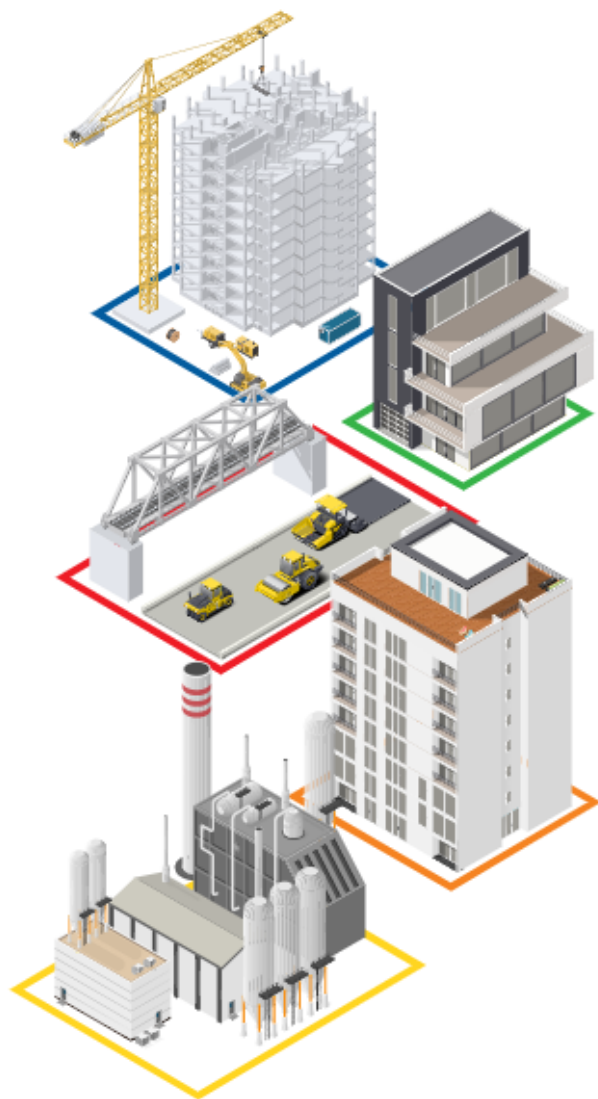
1.1.1. Działalność Grupy Unibep

102-2

Przez lata swojej działalności firma stworzyła silną grupę kapitałową. Dziś tworzą ją:

- **Generalne wykonawstwo Unibep S.A. w Polsce (GWK)**, którego głównym filarem jest budownictwo mieszkaniowe. Spółka posiada silną pozycję, szczególnie na rynku warszawskim. Spółka realizuje też projekty związane z budownictwem komercyjnym (obiekt hotelowe, biurowe, handlowo-usługowe).
- **Generalne wykonawstwo Unibep S.A. za granicą (GWE)** realizujące projekty z zakresu budownictwa komercyjnego - dotychczas w Białorusi i w Ukrainie. Z przyczyn geopolitycznych, na początku 2022 r. spółka zawiesiła działalność na ww. rynkach, przy czym nadal działa przedstawicielstwo w Ukrainie. Obecnie w strukturze Unibep S.A. jest wyróżniane tylko Generalne Wykonawstwo, które zajmuje się budownictwem kubaturowym w kraju i za granicą.
- **Budownictwo energetyczne – przemysłowe Unibep S.A. (BEP)** jest to nowy segment, którego działalność koncentruje się na założeniach zielonej gospodarki jest odpowiedzią na potrzeby związane z koniecznością transformacji polskiej gospodarki w kierunku zero- i niskoemisyjnej.
Głównym celem spółki Unibep S.A. jest realizacja tzw. inwestycji „pod klucz”, z całą wymaganą technologią. Unibep S.A. koncentruje się też na wybranych zagadnieniach w obszarze budownictwa energetycznego: kotłownie gazowe wodne i gazowe parowe, instalacje termicznego przekształcania odpadów, instalacje kogeneracyjne oparte na silnikach gazowych oraz oparte na turbinach gazowych, kotły opalane wodorem, modernizacje źródeł ciepłowniczych oraz akumulatory ciepła. Firma ma ambicje bycia liderem również w branży przemysłowej. W tym biznesie kieruje swoją uwagę na: zakłady produkcyjne (wraz z technologią), hale magazynowe, spalarnie odpadów, oczyszczalnie ścieków, elektrownie, elektrociepłownie i ciepłownie, budynki techniczne dla przemysłu i energetyki, konstrukcje inżynierskie dla technologii i wytwarzania, obiekty liniowe (rurociągi, estakady technologiczne, przenośniki), konstrukcje stalowe i żelbetowe.
- **Oddział Infrastruktury Unibep S.A.** jest nowoczesną jednostką zajmującą się kompleksowym wykonawstwem robót drogowych, łącznie z uzbrojeniem terenu oraz wykonawstwem robót inżynieryjnych. Oddział posiada własne laboratorium drogowo-mostowe i nowoczesną bazę sprzętowo-transportową. Jest liderem wykonawstwa drogowego w Polsce północno-wschodniej.
- **Budrex Sp. z o.o., budownictwo mostowe** na terenie Polski północno-wschodniej. Od lipca 2015 roku Unibep S.A. jest 100-procentowym udziałowcem białostockiej firmy Budrex Sp. z o.o., wysokospecjalistycznej spółki budującej mosty, wiadukty i przepusty drogowe na terenie niemal całej Polski.
- **Unidevelopment S.A.**, jest deweloperem z wieloletnim doświadczeniem o ugruntowanej pozycji na rynku budownictwa mieszkaniowego. Działa na terenie Warszawy, Poznania, Radomia oraz Trójmiasta. Firma posiada również doświadczenie w realizacji powierzchni komercyjnych.
- **Unihouse S.A.**, która jest jedną z największych firm europejskich w branży budownictwa modułowego, stosowanego z powodzeniem w Europie. Firma jest pionierem na polskim rynku w produkcji nowoczesnych budynków modułowych w szkielecie drewnianym. Konstrukcje te wykorzystywane są w wielu projektach inwestycyjnych, od budynków wielorodzinnych, biurowych, po pawilony handlowe, hotele czy budynki użyteczności publicznej. Kluczowym rynkiem jest Norwegia.

Segmenty działalności Grupa Unibep



segment

Budownictwo kubaturowe Unibep SA

Generalne wykonawstwo jest realizowane przez podmiot dominujący Unibep SA. Głównym filarem jest budownictwo mieszkaniowe. Spółka realizuje też projekty związane z budownictwem komercyjnym (obiekty hotelowe, biurowe, handlowo-usługowe). W ramach segmentu prowadzona jest działalność na terenie Polski (CWV Kraj), jak również realizowane były budowy na Białorusi i Ukrainie (CWV Eksport).

segment

Budownictwo modułowe Unihouse SA

Produkcja modułów o konstrukcji drewnianej do budowy i montażu obiektów wielorodzinnych oraz użyteczności publicznej na rynkach w Norwegii, Szwecji, Niemczech i Polsce. Inwestycje realizowane są przez Unihouse SA, który jest pionierem na polskim rynku w produkcji nowoczesnych ekologicznych budynków modułowych w szkieletie drewnianym.

segment

Infrastruktura Unibep SA, Budrex Sp. z o.o.

Budownictwo drogowe i mostowe na terenie Polski północno-wschodniej, realizowane przez Oddział Infrastruktury Unibep SA oraz Budrex Sp. z o.o. (wysokospecjalistyczna spółka budująca mosty, wiadukty i przepusty drogowe na terenie niemal całej Polski).

segment

Działalność deweloperska Unidevelopment SA, spółki celowe

Działalność prowadzona za pośrednictwem spółki Unidevelopment SA. Obecnie prowadzone są inwestycje w Warszawie, Poznaniu, Radomiu, niebawem także w Trójmieście.

segment

Budownictwo energetyczno-przemysłowe Unibep SA

Unibep SA podjął decyzję o rozwoju nowego segmentu działalności, co jest odpowiedzią na potrzeby związane z koniecznością transformacji polskiej gospodarki w kierunku zero- i niskoemisyjnej, koncentrując się na założeniach zielonej gospodarki obejmującego m.in. budowę spalarni, kogenerację, ciepłownicze systemy rozproszone, rozruchy, czyszczenie systemów.

Wyniki finansowe

103-1 (201), 103-2 (201), 103-3 (201)

Wszelkie informacje na temat podejścia zarządczego do kwestii finansowych, znajdują się w przyjętych zasadach rachunkowości opisanych szczegółowo w Sprawozdaniu Finansowym za rok 2021 w punkcie 2.

201-1

Bezpośrednia wartość ekonomiczna wytworzona (przychody) i podzielona (koszty operacyjne, wynagrodzenia, płatności na rzecz inwestorów i państwa, inwestycje społeczne)

Bezpośrednia wartość ekonomiczna w 2021 roku	Dane z organizacji w tys. PLN
A Przychody ogółem (przychody z umów z klientami + pozostałe przychody operacyjne + przychody finansowe)	1 739 099
B Koszty operacyjne (zużycie materiałów i energii + usługi obce + pozostałe koszty rodzajowe)	1 552 537
B Wynagrodzenia i świadczenia pracownicze (wynagrodzenia + ubezpieczenia społeczne)	207 977
B Płatności na rzecz inwestorów (dywidenda) (wartość dywidendy wypłaconej w 2021 r. za rok poprzedni)	9 644
B Płatności na rzecz państwa (podatki) (podatek dochodowy + podatki i opłaty)	19 339
B Inwestycje społeczne (darowizny i inwestycje na rzecz społeczeństwa)	476
WARTOŚĆ EKONOMICZNA ZATRZYMANA (A-B)	- 50 873

Zatrzymana wartość ekonomiczna Grupy Unibep za 2021 rok wynosi **-50 873 tys. PLN**.

201-4

Całkowita wartość pieniężna pomocy finansowej uzyskanej przez organizację od państwa w raportowanym okresie, w tym:	Dane z organizacji
ulgi podatkowe i kredyty podatkowe	-
dotacje	1 572 354
granty inwestycyjne, granty na badania i rozwój oraz inne odpowiednie rodzaje grantów	-
nagrody	-
okresy zwolnione z wypłaty tantiem	-
pomoc finansowa ze strony państwowych instytucji kredytujących	-
zachęty finansowe	-
inne świadczenia finansowe otrzymane lub należne ze strony państwa z tytułu dowolnej działalności	-
SUMA:	1 572 354

W przedstawieniu wskaźnika uwzględniono dotacje zarówno z budżetu rządowego, jak i z Unii Europejskiej.

1.1.2. Współpraca z innymi organizacjami

102-13, 102-12

Członkostwo w organizacjach i stowarzyszeniach to dla Grupy Unibep forum wymiany poglądów i okazja do wzmocnienia pozycji firmy na rynku. W ramach współpracy z poniżej wymienionymi organizacjami budujemy wartości dla społeczności i naszych interesariuszy.

W 2021 r. Grupa Unibep lub spółki Grupy należały do następujących organizacji:

- **Porozumienie dla Bezpieczeństwa w Budownictwie**, które zrzesza największych generalnych wykonawców pracujących w Polsce. Jego członkowie wspólnie działają na rzecz poprawy bezpieczeństwa pracy na budowach w Polsce. Unibep S.A. należy do Porozumienia od 2015 r. Głównym celem organizacji jest budowanie kultury bezpieczeństwa wśród pracowników i współpracowników Grupy Unibep oraz inwestorów, a także instytucji rządowych i samorządowych. Dzięki przynależności do organizacji, co roku organizowany jest Tydzień Bezpieczeństwa, w czasie którego prowadzone są szkolenia dot. BHP oraz specjalna kampania promocyjna, skierowana głównie do pracowników Grupy Unibep. Co roku w aktywnościach związanych z Tygodniem Bezpieczeństwa bierze udział kilkadziesiąt tysięcy pracowników, kilka tysięcy firm podwykonawczych. Porozumienie współpracuje m.in. z ZUS, Generalną Dyrekcją Dróg Krajowych i Autostrad, Głównym Inspektorem BHP.

- **Polski Klaster Eksporterów Budownictwa** jest inicjatywą przedsiębiorców, którzy stawiają sobie za cel budowanie i pogłębianie współpracy polskich firm budowlanych na rynkach eksportowych oraz internacjonalizację polskiego sektora budowlanego. Prezentuje na globalną skalę możliwości polskich przedsiębiorstw w zakresie rozbudowy i modernizacji budownictwa w oparciu o najnowocześniejsze technologie, produkty, systemy oraz profesjonalną kadre inżynierską. Organizacja współpracuje z instytucjami rządowymi i szeroko pojętym sektorem finansowym, zainteresowanymi wspieraniem rozwoju polskich firm z branży budowlanej na rynkach zagranicznych.
- **Polski Klaster Budowlany** zrzesza ponad 300 przedsiębiorstw działających w branży budowlanej. Unibep S.A. jest członkiem Klastra niemal od początku jego powstania. Od 2015 r. Polski Klaster Budowlany ma status Krajowego Klastra Kluczowego. Klaster współpracuje z przedsiębiorcami, uczelniami wyższymi, organizacjami i centrami B+R. Jest także członkiem Rady Przedsiębiorców przy Rzeczniku Małych i Średnich Przedsiębiorców. Dzięki temu klastrowicze mogą działać w zespołach roboczych i mieć realny wpływ na sytuację firm z sektora MŚP.
- **Business Centre Club** to jedno z najważniejszych stowarzyszeń biznesowych w Polsce, zrzeszające polskich przedsiębiorców i pracodawców zaangażowanych w rozwój polskiej gospodarki i wspieranie przedsiębiorczości. To prestiżowy klub biznesu dla przedsiębiorców i największa w kraju ustawowa organizacja indywidualnych pracodawców. Członkowie Klubu zatrudniają ponad 400 tys. pracowników. BCC jako klub przedsiębiorców prowadzi aktywny lobbing gospodarczy na rzecz obrony interesów polskich przedsiębiorców, rozwoju gospodarki wolnorynkowej, tworzenia dobrego prawa.
- **Izba Przemysłowo-Handlowa w Białymstoku** jest jedną z większych i najprężniej działających organizacji zrzeszających podmioty gospodarcze z terenu północno-wschodniej Polski. Odpowiedzialna za kreowanie rozwoju gospodarczego regionu, odgrywa kluczową rolę partnera społecznego i samorządu w rozmowach z przedstawicielami województwa i najważniejszych miast regionu.
- **Stowarzyszenie Emitentów Giełdowych** dba o rozwój polskiego rynku kapitałowego, reprezentując interesy spółek notowanych na Giełdzie Papierów Wartościowych w Warszawie. Jako organizacja ekspercka służy emitentom wiedzą i doradztwem w zakresie regulacji rynku giełdowego oraz ich praw i obowiązków.
- **Polski Związek Firm Deweloperskich** to organizacja zrzeszająca największych polskich deweloperów. Dzieląc się wiedzą teoretyczną oraz doświadczeniem praktycznym, PZFD buduje partnerskie relacje z podmiotami kreującymi sytuację branżową. Celem Związku jest zapewnienie korzystnych warunków do prowadzenia działalności deweloperskiej tak, aby rosnące potrzeby mieszkaniowe Polaków mogły być należycie zaspokajane. PZFD czuwa również nad bezpieczeństwem kupujących, promując ideę Kodeksu Dobrych Praktyk, który został zaakceptowany przez Urząd Ochrony Konkurencji i Konsumentów (UOKiK) i obowiązuje w relacjach firm członkowskich z nabywcami mieszkań. Członkiem PZFD jest Unidevelopment S.A.
- **Polski Związek Pracodawców Budownictwa** jest ogólnopolską organizacją zrzeszającą firmy z branży infrastruktury i budownictwa, które wspólnie zatrudniają ponad 50 tys. pracowników. Związek aktywnie uczestniczy w konsultacjach aktów prawnych regulujących działalność gospodarczą w obszarach infrastruktury i budownictwa.

Najważniejsze inicjatywy, w które zaangażowała się Grupa Unibep w 2021 r.:

- **Polskie Stowarzyszenie Budownictwa Ekologicznego** to organizacja, której misją jest poprawa projektowania, budowania i użytkowania budynków w Polsce tak, aby

zrównoważone budownictwo stało się normą. Członkiem PLGBC jest Unidevelopment S.A.

- **Stowarzyszenie Energooszczędny Dom Gotowy (SEDG)** jest organizacją zrzeszającą firmy zainteresowane rozwojem i popularyzacją w Polsce budownictwa drewnianego, energooszczędności i pasywności budynków. Członkiem SEDG jest Unihouse S.A., który w ramach współpracy uczestniczy w inicjatywach organizowanych przez stowarzyszenie, między innymi dzieląc się swoimi doświadczeniami na konferencjach branżowych.
- **Boligprodusentene** to norweskie stowarzyszenie zrzeszające firmy budujące domy w Norwegii. W swojej działalności koncentruje się na kwestiach rozwoju budownictwa mieszkaniowego, by przyczynić się do wysokiej jakości i optymalnej produkcji mieszkań.

Spółki Grupy są aktywnymi członkami wielu stowarzyszeń i organizacji, biorą też udział w konferencjach, kongresach i spotkaniach branżowych. Organizują wydarzenia z udziałem i dla pracowników, włączając się w promocję nowoczesnego, ekologicznego i zrównoważonego budownictwa. W 2021 r. Grupa Unibep zaangażowała się m. in. w:

- inaugurację projektu Xylopolis i współpracę ze światowej sławy polskim malarzem Leonem Tarasiewiczem. Xylopolis jest wizją miasta przyszłości, opartego na organicznej symbiozie natury i technologii. Ta idea powstała w Fundacji Grupy Unibep Unitalent. Propozycja stała się jednym z elementów pawilonu polskiego na wystawie Expo 2020 w Dubaju, która była prezentowana w ramach wystawy województwa podlaskiego. Elementem Xylopolis stał się obraz autorstwa Leona Tarasiewicza, który malowany był na terenie fabryki Unihouse S.A., spółki zajmującej się produkcją wielorodzinnych budynków z modułów w konstrukcji drewnianej. Dzieło, ukazujące las i grę światła w różnych okresach, powstawało przez dwa tygodnie i jest największym dziełem profesora, które kiedykolwiek namalował na płótnie.
- udział przedstawicieli Grupy Unibep w najważniejszych kongresach dotyczących przyszłości szeroko pojętej branży budowlanej, m.in.: VI Forum Budownictwo w Polsce, BUDOWNICTWO 4.0 – innowacyjność drogą do sukcesu na rynku krajowym i zagranicznym, Międzynarodowe Forum PPP 2021.
- współorganizację ogólnopolskiego konkursu „Drewno w Architekturze”, promującego architekturę wykorzystującą drewno jako materiał budowlany. Głównym organizatorem konkursu jest Wydział Architektury Politechniki Białostockiej, jest on skierowany do studentów i absolwentów wydziałów architektury wszystkich polskich uczelni. Celem konkursu jest promowanie architektury drewnianej i kreowanie mody na takie budownictwo, które jest nowoczesne i ekologiczne.

1.1.3. Otrzymane nagrody

Grupa Unibep skutecznie rozwija swoją działalność. Ambitne projekty budowlane realizowane w Polsce i za granicą czynią ją solidnym i godnym zaufania partnerem biznesowym.

Unibep S.A. została **Liderem Odpowiedzialnego Rozwoju** w woj. podlaskim, zajmując 3. miejsce wśród największych firm regionu w rankingu Podlaska Żłota Setka Przedsiębiorstw, organizowanym przez dziennik „Kurier Poranny”. Nagroda Lidera Odpowiedzialnego Rozwoju przyznawana jest firmom, które pamiętają nie tylko o rentowności prowadzonych przedsięwzięć, ale również troszczą się o sprawy społeczne, dbają o swoich pracowników,

działają odpowiedzialnie w obszarze ochrony środowiska oraz przestrzegają ładu korporacyjnego.

Redakcja tygodnika "Newsweek" przyznała spółce **Unihouse S.A. Certyfikat Świadomy Wybór Newsweeka 2021 w kategorii „Jakość za rozsądną cenę”**. Certyfikaty są formą docenienia produktów, usług i firm przyczyniających się do poprawy kondycji środowiska i wspierających zwiększenie świadomości konsumenckiej. Kapituła wyróżniła budownictwo modułowe Unihouse S.A., przyszłościową technologię, która sprawdza się idealnie w przypadku realizacji zróżnicowanych inwestycji – od domów wielorodzinnych, po hotele, biurowce czy akademiki.

Węzeł drogowy Porosły koło Białegostoku, inwestycja zbudowana przez Oddział Infrastruktury Unibep S.A., został laureatem konkursu **„Budowa Roku 2019-2020 w regionie północno-wschodnim”**. Organizatorem konkursu jest białostocki oddział Polskiego Związku Inżynierów i Techników Budownictwa, a wyróżniona inwestycja wygrała w kategorii „Obiekty infrastruktury komunikacyjnej o długości dróg głównych od 5 km”.

Unibep S.A. i Unihouse S.A. otrzymały **„Diamenty Infrastruktury i Budownictwa”**. Statuetki przyznawane są z inicjatywy Executive Club firmom i osobom wyróżniającym się na tle branży, które przyczyniają się do rozwoju całego sektora. Unibep S.A. została Budowlaną Spółką Roku, zaś Unihouse S.A. zdobyła wyróżnienie za realizację ekologicznego budownictwa najwyższej jakości.

Grupa Unibep znalazła się w gronie najlepszych polskich pracodawców w ogólnopolskim rankingu **Wprost.pl**. Grupa zajęła 2. miejsce wśród firm z branży budowlanej i 16. miejsce w gronie 50 najlepszych pracodawców w Polsce w czasie pandemii.

Unibep S.A. ze statuetką TopBuilder 2021 jako generalny wykonawca budynku LivinnX, krakowskiego akademika. TopBuilder to jedna z najbardziej prestiżowych nagród na polskim rynku budowlanym. Przyznawana jest m.in. za produkty najwyższej jakości; nowości oraz innowacje, w tym sprawdzone rozwiązania materiałowe, technologiczne i konstrukcyjne; usługi projektowe, deweloperskie, wykonawcze, doradcze; obiekty budowlane wyróżniające się wysoką jakością projektowanej architektury, ponadczasową formą, jakością zastosowanych materiałów i interesującymi rozwiązaniami proekologicznymi. Nagrodzone inwestycje budują jakość miejskiej przestrzeni.

Unibep S.A. znalazł się na 3. miejscu wśród firm z branży budowlanej i 74. miejscu na liście **300 Najlepszych Polskich Pracodawców (Poland's Best Employers 2021)** w rankingu miesięcznika „Forbes”. Lista powstaje m.in. w oparciu o opinie pracowników poszczególnych przedsiębiorstw.

Prezydent RP docenił pracowników Grupy Unibep. Dziesięć osób otrzymało krzyże zastugi za działalność na rzecz rozwoju innowacyjności polskiego sektora budowlanego oraz medale za długoletnią służbę i sumienne wykonywanie obowiązków zawodowych. Wyróżnionych uhonorował wojewoda podlaski w czasie tradycyjnej, corocznej narady rocznej podsumowującej wyniki Grupy w 2020 r. i omawiającej plany na 2021 r.

1.1.4. Nasze wartości

102-16

Jedną z kluczowych przewag konkurencyjnych Grupy Unibep jest kultura organizacyjna, kształtowana przez pokolenia pracowników, którzy od ponad 70 lat przyczyniają się do rozwoju naszej organizacji. Jesteśmy dumni z naszych podlaskich korzeni i historii firmy. Od lat działamy w oparciu o kodeks stworzony przez naszych pracowników. Przyjęta w 2017 r. "Wspólnota zasad i celów Grupy Unibep" buduje tożsamość naszej Grupy w oparciu o wartości, które są drogowskazami dla wszystkich pracowników. To wiedza, pasja i zaufanie pozwalają nam realizować kolejne ambitne inwestycje.

"Wspólnota zasad i celów Grupy Unibep" jest dokumentem powszechnie dostępnym we wszystkich biurach Grupy, także dla osób spoza organizacji, za pośrednictwem strony internetowej www.unibep.pl (zakładka CSR). Nasi nowo zatrudniani pracownicy obowiązkowo zapoznają się z nią w pierwszych dniach pracy, podpisując zobowiązanie do przestrzegania reguł i procedur obowiązujących w Grupie Unibep, w tym deklarację o poszanowaniu praw człowieka. Naszą przyszłość budujemy w oparciu o wspólne cele, podążając ku nowoczesności z poszanowaniem tradycji.

„Wspólnota zasad i celów” wymienia najważniejsze wartości dla Grupy Unibep:

- Wiedza
- Pasja
- Zaufanie

1.2. Ład korporacyjny

102-5, 102-18

Spółka posiada czteroosobowy Zarząd. Jego członkowie działają w interesie spółki i ponoszą odpowiedzialność za jej działalność. Zarząd kieruje spółką, wyznaczając jej cele strategiczne i nadzorując ich realizację, zapewniając jednocześnie spółce efektywność i bezpieczeństwo działania.

Skład Zarządu Unibep S.A. na 31.12.2021 r. wyglądał następująco:

- Leszek Marek Gołąbicki – Prezes Zarządu, pełniący jednocześnie funkcję Dyrektora zarządzającego Spółką,
- Sławomir Kiszycki – Wiceprezes Zarządu, pełniący jednocześnie funkcję Dyrektora finansowego,
- Krzysztof Mikołajczyk – Wiceprezes Zarządu, pełniący jednocześnie funkcję Dyrektora budownictwa,
- Adam Poliński – Członek Zarządu, pełniący jednocześnie funkcję Dyrektora Oddziału Infrastruktury.

Stały nadzór nad działalnością spółki sprawuje Rada Nadzorcza. Jej członkowie działają w interesie spółki, kierując się niezależnością własnych opinii i osądów. Do zadań Rady Nadzorczej Unibep S.A. należy m.in. opiniowanie strategii spółki, nadzorowanie pracy Zarządu w zakresie osiągania wyznaczonych celów strategicznych oraz monitorowanie wyników osiągniętych przez spółkę.

W ramach Rady Nadzorczej Unibep S.A. funkcjonują dwa komitety stałe, które pełnią funkcje doradcze i opiniotwórcze. Komitet Audytu, który m.in. nadzoruje i monitoruje proces

sprawozdawczości finansowej i program audytów wewnętrznych spółki oraz Komitet Strategii, którego zadaniem jest wyznaczanie kierunków strategicznych dla Grupy Unibep, organizowanie warsztatów strategicznych oraz opiniowanie i przedstawianie rekomendacji dotyczących planowanych inwestycji i dezinwestycji, mających istotny wpływ na aktywa spółki.

Nadzór nad sporządzeniem raportu zrównoważonego rozwoju Grupy Unibep sprawuje Wiceprezes Zarządu, Dyrektor Finansowy. Zarząd Unibep S.A. nie dokonał formalnego podziału zadań w obszarze ESG.

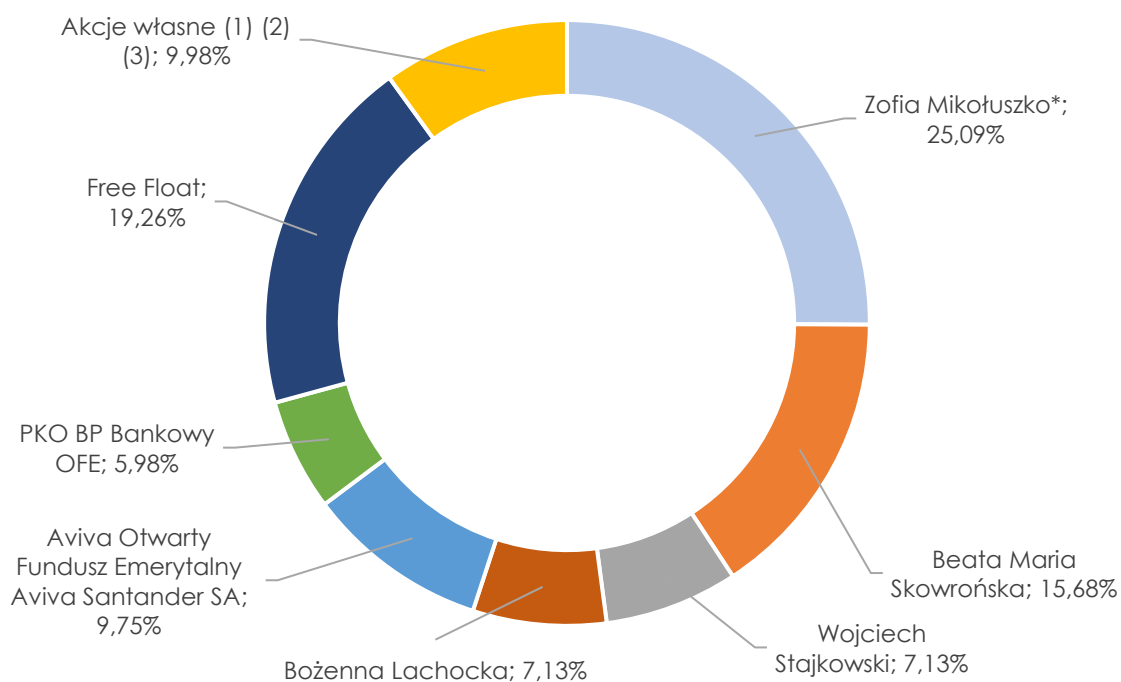
Zagadnienia ESG są poruszane na forum całej Rady Nadzorczej. Na dzień publikacji Raportu nie przypisano zagadnień z obszaru ESG do funkcjonujących przy Radzie Nadzorczej komitetów stałych.

W spółce powołano Zespół ESG, w którego skład wchodzi przedstawiciele spółek Grupy Unibep, odpowiedzialni za kwestie związane ze środowiskiem, społeczeństwem i ładem korporacyjnym.

Akcjonariat

IMIĘ I NAZWISKO	LICZBA POSIADANYCH AKCJI	UDZIAŁ W KAPITALE ZAKŁADOWYM [%]	WARTOŚĆ NOMINALNA	LICZBA GŁOSÓW	UDZIAŁ W OGÓLNEJ LICZBIE GŁOSÓW [%]
Zofia Mikołuszko*	8 800 000	25,09	880 000	8 800 000	25,09
Beata Maria Skowrońska	5 500 000	15,68	550 000	5 500 000	15,68
Wojciech Stajkowski	2 500 000	7,13	250 000	2 500 000	7,13
Bożenna Lachocka	2 500 000	7,13	250 000	2 500 000	7,13
Aviva Otwarty Fundusz Emerytalny Aviva Santander SA	3 418 920	9,75	341 892	3 418 920	9,75
PKO BP Bankowy OFE	2 098 756	5,98	209 875,6	2 098 756	5,98
Free Float	6 752 958	19,26	675 295,8	6 752 958	19,26
Akcje własne	3 500 000	9,98	350 000	3 500 000	9,98
Razem	35 070 634	100	3 507 063,4	35 070 634	100

* Pani Zofia Mikołuszko pozostaje w ustroju wspólności majątkowej z Panem Janem Mikołuszko



Spółka posiada 3.500.000 akcji własnych, z czego:

- 1.000.000 akcji własnych zostało nabytych w dniu 7 lutego 2017 r., o czym spółka informowała w raporcie bieżącym nr 10/2017,
- kolejny 1.000.000 akcji własnych zostało nabytych w dniu 29 maja 2019 r., o czym spółka poinformowała w raporcie bieżącym nr 28/2019,
- 1.500.000 akcji własnych spółka nabyła w dniu 27 lutego 2020 r., o czym spółka poinformowała w raporcie nr 7/2020.

1.2.1. Kodeks postępowania w Grupie Unibep

102-16

Kodeks postępowania wyznacza obowiązujące we wszystkich spółkach Grupy Unibep standardy biznesowe i wzorce postępowania w relacjach z partnerami biznesowymi i relacjach wewnętrznych.

Grupa Unibep w swoich działaniach opiera się na trzech wartościach: wiedzy, pasji i zaufaniu. Wartości te stanowią podstawę do transparentnej i uczciwej działalności prowadzonej zgodnie z obowiązującymi przepisami prawa i wewnętrznymi regulacjami. Jakość prowadzonych działań i wytwarzanych dóbr jest wynikiem współpracy w duchu tolerancji, równowagi, uczciwości, poszanowania praw człowieka i zapewnienia bezpieczeństwa. Kodeks postępowania w Grupie Unibep jest punktem wyjścia dla pozostałych regulacji w Grupie i współistnieje z nimi. Wszelkie inne polityki wewnętrzne Grupy uwzględniają zasady w nim zawarte. Kodeks określa podstawowe zasady dotyczące konkretnych obszarów etycznego zachowania, których niestosowanie skutkuje konsekwencjami dyscyplinarnymi, a nawet rozwiązaniem stosunku pracy.

Kodeks obowiązuje wszystkich pracowników Grupy Unibep zatrudnionych na podstawie umowy o pracę, bądź innego stosunku cywilnoprawnego. Wszyscy pracownicy zobowiązani są do zapoznania się z dokumentem i stosowania się do zawartych w nim zasad.

Kodeks postępowania w Grupie Unibep został opracowany, by wskazać wzorce postaw i zasady postępowania pracowników w relacjach między sobą, z partnerami biznesowymi, akcjonariuszami, instytucjami publicznymi oraz społecznościami lokalnymi na terenach, na których spółki Grupy prowadzą swoją działalność. Definiuje zasady i wartości, którymi kierują się pracownicy Grupy Unibep oraz określa ich podstawowe uprawnienia i obowiązki.

Kodeks określa podstawowe zasady i kanony zachowań w następujących obszarach:

- Poszanowanie prawa i wartości etycznych
- Prawa człowieka
- Równe traktowanie i zakaz dyskryminacji, molestowania i mobbingu
- Przeciwdziałanie korupcji, nadużyciom
- Przeciwdziałanie praniu brudnych pieniędzy
- Przestrzeganie zasad uczciwej konkurencji
- Zasady dotyczące konfliktu interesów
- Prezenty, upominki, rozrywka i inne nieodpłatne świadczenia
- Zdrowie i bezpieczeństwo w pracy
- Zobowiązania względem środowiska
- Zgłaszanie naruszeń i nieprawidłowości.

1.2.2. Etyka w biznesie

103-1 (205), 103-2 (205), 103-3 (205), 205-2, 205-3

Pracownicy naszej Grupy są świadomi znaczenia etyki biznesowej i konieczności jej przestrzegania w spółce notowanej na giełdzie. W Grupie Unibep staramy się, aby wszyscy pracownicy przyjmowali najlepsze wzorce w postępowaniu. Wierzymy, że korupcja i łapownictwo są elementami szerszego zjawiska, związanego z wartościami, etyką i uczciwością w biznesie. Tam, gdzie ludzie działają w oparciu o przejrzyste i powszechnie znane wartości etyczne, zagrożenie jest znacznie mniejsze. Dlatego tak ważne są cykliczne szkolenia kadry, podczas których przypominane i omawiane są obowiązujące procedury i instrukcje wewnętrzne.

Oprócz Kodeksu postępowania wdrożono Procedurę przeciwdziałania korupcji i nadużyciom w Unibep, która stanowi element obowiązującego systemu zarządzania zgodnością i wpływa na poprawę bezpieczeństwa funkcjonowania spółek Grupy.

Regulując zasady postępowania w przypadku wystąpienia zdarzeń o charakterze korupcyjnym czy nadużyć, które mogą wystąpić we wszystkich obszarach działalności Grupy Unibep, na wszystkich poziomach zarządzania, wyrażamy zdecydowany brak akceptacji dla takich zachowań i wszelkich form korupcji.

Procedura przeciwdziałania korupcji i nadużyciom w Grupie Unibep zawiera:

- określenie warunków formalnych i organizacyjnych mających na celu zapewnienie prowadzenia działalności zgodnie z przepisami prawa, regulacjami wewnętrznymi, zasadami branżowymi i przyjętymi zobowiązaniami,
- określenie zasad postępowania mających na celu zapobieganie i przeciwdziałanie korupcji i nadużyciom dokonywanym na szkodę firmy,
- ustalenie zasad dokonywania zgłoszeń o działaniach korupcyjnych i nadużyciach,
- określenie zasad postępowania ze zgłoszeniami,
- wdrażanie skutecznych działań naprawczych i efektywnych mechanizmów kontroli wewnętrznej.

Wszyscy zarządzający poszczególnymi biznesami w Grupie Unibep oraz dyrekcje kontraktów w Polsce i poza granicami kraju obowiązkowo zapoznają się z dokumentami, dotyczącymi procedur antykorupcyjnych.

Przestrzeganiem przyjętych uregulowań antykorupcyjnych i monitoringiem zdarzeń niepożądanych w Grupie zajmuje się Koordynator ds. zgodności, który powoływany jest przez Prezesa Zarządu Unibep S.A. Koordynator zbiera i obsługuje zgłoszenia o naruszeniach, zapewniając anonimowość osobom zgłaszającym i prowadzi postępowania wyjaśniające, a następnie monitoruje i wdraża działania naprawcze. Organizuje systematyczne szkolenia i działania, których celem jest podnoszenie świadomości pracowników w zakresie nadużyć i zachowań korupcyjnych. Wszyscy członkowie organów zarządzających, pracownicy oraz partnerzy biznesowi Grupy Unibep zostali poinformowani o polityce i procedurach antykorupcyjnych organizacji. Również wszyscy członkowie organów zarządzających oraz kadra zarządzająca Grupy Unibep przeszli szkolenia w zakresie przeciwdziałania korupcji.

Pracownicy Grupy Unibep zobowiązani są do unikania sytuacji mogących być przyczyną konfliktu interesów, które mogą wpływać na ich obiektywizm podczas prowadzonych działań i czynności. Wystąpienie konfliktu interesów może doprowadzić do korupcji lub nadużycia w sytuacjach, w których pracownik, z racji zajmowanego stanowiska, może uzyskać korzyść w wyniku podjętych decyzji lub wywierać wpływ na decyzje współpracowników podejmowane w stosunku do pracownika, osób mu najbliższych lub podmiotu zewnętrznego, wobec którego pracownik ma zobowiązania rodzinne, służbowe lub biznesowe. Każdy kto ma wątpliwości co

do możliwości wystąpienia konfliktu interesów, zobowiązany jest do powstrzymania się od podejmowania działań związanych z sytuacją konfliktową, za wyjątkiem tych mogących narazić spółkę na szkodę. O zaistniałej sytuacji należy niezwłocznie poinformować przełożonego i/lub Koordynatora ds. zgodności.

W Grupie Unibep funkcjonują następujące regulacje wewnętrzne, obejmujące obszar etyczny:

- Kodeks Postępowania w Grupie Unibep
- Procedura przeciwdziałania korupcji i nadużyciom Grupy Unibep
- Zasady postępowania Partnerów biznesowych

W 2021 r. w Grupie Unibep nie stwierdzono przypadków korupcji.

1.2.3. Zarządzanie zidentyfikowanymi ryzykami

Zarządzanie ryzykiem w Grupie Unibep realizowane jest w odniesieniu do celów strategicznych i operacyjnych całej organizacji, jej poszczególnych spółek, oddziałów lub procesów organizacyjnych. Proces zarządzania ryzykiem, na każdym etapie, powinien być powiązany ze strategią, kulturą i strukturą organizacyjną, wewnętrznymi procesami, obowiązującymi politykami, standardami i procedurami, a także oczekiwaniami i celami. Ryzyka są na bieżąco monitorowane.

W ramach procesu zarządzania ryzykiem, pracownicy są informowani i szkoleni, by działać odpowiednio z uwzględnieniem istniejących okoliczności zewnętrznych i wewnętrznych, a także rodzajów ryzyka mających wpływ na możliwość osiągnięcia postawionych celów biznesowych.

Zidentyfikowane ryzyka podlegają ocenie pod kątem poziomu istotności dla osiągania celów firmy lub jej poszczególnych obszarów. Oceny ryzyka dokonuje się w odniesieniu do prawdopodobieństwa oraz konsekwencji jego wystąpienia (siły oddziaływania), na pięciostopniowej skali, przy uwzględnieniu efektywności istniejących mechanizmów kontrolnych. Dla zapewnienia porównywalności uzyskanych wyników i priorytetów ryzyka, przyjmuje się jednakowe kryteria oceny ryzyka dla wszystkich obszarów funkcjonowania Grupy Unibep. Właściciele ryzyk, oceniając poszczególne ryzyka, biorą pod uwagę kryterium finansowe, wszędzie tam, gdzie to możliwe. W przypadku uzgodnienia z Biurem Audytu i Kontroli Wewnętrznej braku przydatności kryterium finansowego, stosuje się inne kryteria, najlepiej odpowiadające poszczególnym ryzykom. Priorytet ryzyka określa się jako iloczyn prawdopodobieństwa oraz konsekwencji i przyjmuje wartość w zakresie od 1 (ryzyko o najniższym priorytecie) do 25 (ryzyko o najwyższym priorytecie). Dla potrzeb efektywnego zarządzania poszczególnymi kategoriami ryzyka, wyróżnia się trzy podstawowe poziomy ryzyka: wysoki (punktacja 10 i więcej); średni (punktacja od 5 do 9) i niski (punktacja do 4). Wynikiem oceny ryzyka jest lista zidentyfikowanych i ocenionych ryzyk, zawierająca m.in. opis ryzyka, zidentyfikowane mechanizmy kontrolne służące minimalizowaniu poszczególnych ryzyk oraz ocenę konsekwencji i prawdopodobieństwa ryzyk.

System zarządzania ryzykiem podlega okresowemu przeglądowi. Dzięki temu zidentyfikowane ryzyka, wyniki ich oceny oraz sposoby odpowiedzi na nie pozostają aktualne, zgodne z wewnętrznymi zasadami Grupy Unibep i zewnętrznymi wymaganiami. Przegląd systemu zarządzania ryzykiem przeprowadza Biuro Audytu i Kontroli Wewnętrznej w formie warsztatów. Warsztaty są realizowane w trzech etapach w gronie kierownictwa kluczowych obszarów biznesowych, w tym właścicieli ryzyk. Pierwszy etap polega na aktualizacji i/lub identyfikacji

oraz ocenie ryzyk. Drugi etap to omówienie wyników pierwszego etapu oraz analiza ryzyk na poziomie członków zarządu Unibep S.A., dyrektorów oddziałów oraz zarządów spółek zależnych. Ostatni, trzeci etap polega na podsumowaniu wyników przeglądu systemu zarządzania ryzykiem w Grupie Unibep z zarządem Unibep S.A. oraz wskazaniu ryzyk strategicznych.

2. Zrównoważone budownictwo

103-1 (203-1), 103-2 (203-1), 103-3 (203-1), 203-1

Grupa Unibep bierze pod uwagę zarówno bezpośredni wpływ na swoje otoczenie, jak i oddziaływanie pośrednie. Jest pracodawcą, podatnikiem, sponsorem, dobroczyńcą, partnerem dla kontrahentów oraz realizuje szereg inwestycji mających pozytywny wpływ na infrastrukturę.

Przy okazji naszych inwestycji mieszkaniowych budujemy i udostępniamy dodatkowe elementy infrastruktury, z których powszechnie korzystają nasi klienci. To chodniki, drogi dojazdowe, place zabaw, boiska, skwery, strefy rekreacyjne czy domki dla owadów.

Przykładowe inwestycje w obszarze generalnego wykonawstwa i budownictwa energetyczno – przemysłowego w kraju:

- Budowa budynku Pracowni Przewrotu Kopernikańskiego w ramach rozbudowy Centrum Nauki Kopernik w Warszawie.
- Budowa budynku Muzeum Wojska Polskiego w Ossowie w stanie surowym otwartym.
- Budowa budynku Radiowego Centrum Naukowo-Dydaktycznego w Warszawie. Zakończenie realizacji inwestycji przewidywane jest na koniec 2022 r.
- Budowa hostelu, wraz z towarzyszącą infrastrukturą, przy ulicy Postępu w Warszawie. W budynku o wysokości 9 kondygnacji nadziemnych znajdzie się 280 jednostek mieszkalnych, 3 lokale usługowe oraz 81 miejsc w garażu podziemnym.
- Dostosowanie źródła ciepła w Energetyce Cieszyńskiej do obowiązujących przepisów ochrony środowiska poprzez kompleksową realizację zabudowy trzech kotłów wodnych olejowo-gazowych wraz z wymaganą infrastrukturą w zakresie gospodarki olejem opałowym, doprowadzeniem gazu do kotłów i wyprowadzeniem ciepła z nowego źródła. Rozpoczęcie realizacji inwestycji nastąpiło w I kwartale 2022 r., a zakończenie planowane jest na IV kwartał 2022 r.

Przykładowe inwestycje drogowe i mostowe:

W roku 2021 zakończona została rozbudowa drogi krajowej "63" na odcinku Zambrów – Wygoda. Zakończono budowę dwóch wiaduktów: w Łochowie (Jasiorówka) i w Toporze na terenie gminy Stoczek. Zrealizowano kontrakt na wszystkie obiekty mostowe na drodze ekspresowej S61.

W związku z niestabilną sytuacją na granicy z Białorusią, w grudniu 2021 r. MSWiA ogłosiło przetarg wyłaniający firmy, które w najwyższym stopniu spełniają rządowe kryteria, w szczególności posiadają doświadczenie w budowie inwestycji liniowych, własne zaplecze sprzętowe oraz pracownicze. Konsorcjum Unibep S.A. i Budrex Sp. z o. o. wygrało przetarg na budowę dwóch odcinków zapory o łącznej długości 80,7 km (odcinek 3 – 36,70 km oraz odcinek 4 – 43,97 km).

Przykładowe Inwestycje w ramach spółki zależnej Unihouse S.A.:

Budowa czterolokalowego budynku w technologii modułowej drewnianej, o całkowitej powierzchni użytkowej 301,37 m². Budynek przeznaczony dla matek samotnie wychowujących dzieci jest inwestycją realizowaną w ramach Gdańskiego Programu Mieszkalnictwa ze Wsparciem. Obiekt przy ul. Cienistej będzie sąsiadował z nagrodzonym w ubiegłym roku w konkursie Ministerstwa Klimatu i Środowiska „Projekt z Klimatem”, budynkiem Gdańskiego Domu Integryjno-Rodzinnego, którego generalnym wykonawcą była Unihouse S.A..

Przykładowe inwestycje w ramach Grupy Kapitałowej Unidevelopment:

Fama Jeżyce - inwestycja powstaje na terenie poprzemysłowym, dotąd niedostępnym dla mieszkańców Poznania. Na nowo włączamy tę część Jeżyc w tkankę miejską. Wybudowaliśmy nową drogę prowadzącą na teren Famy Jeżyce: z chodnikami, zielenią, nowymi sieciami wodno-kanalizacyjnymi oraz oświetleniem. Planowana jest dalsza rozbudowa ulicy. W centralnej części osiedla zaplanowaliśmy ogólnodostępny deptak z miejscami do wypoczynku, klimatycznymi kafejkami i punktami usługowymi. Nie zabraknie tu sztuki oraz elementów rekreacyjnych. Mieszkańcy dzielnicy będą mogli pielęgnować tu sąsiedzkie relacje. Oryginalnie zaprojektowana zieleń oddziela miejsca wspólne od prywatnych ogródków, nadając przestrzeni kameralnego charakteru. Szczególną uwagę poświęcamy projektowaniu terenów zielonych.

2.1. Priorytetyzacja inwestycji w energooszczędne i zrównoważone budownictwo

wskaźnik własny, 103-1, 103-2, 103-3

Wierzimy, że nasze budownictwo i technologie, które proponujemy są przyszłością branży. Chcemy konstruować i oferować klientom budynki ekologiczne, pasywne oraz zero-energetyczne, spełniające wyśrubowane normy pod względem zużycia energii.

W 2021 r. Unibep S.A. ukończyła realizację warszawskiej inwestycji SOHO, która otrzymała certyfikat BREEAM, wskazujący na wykonanie projektu w zrównoważonym i ekologicznym budownictwie. Obecnie trwa realizacja inwestycji przy ul. Iwickiej, dla której również pozyskiwany będzie certyfikat BREEAM.

Ponadto w ramach Unibep S.A. został powołany segment budownictwa energetyczno-przemysłowego, by stworzyć ofertę modernizacji energetycznej na skalę przemysłową z wykorzystaniem doświadczenia praktycznego wszystkich branż Grupy.

W 2020 roku spółka Unihouse startowała w ramowym konkursie na budowę mieszkań w Szwecji-Kombohus. Konkurs organizowało stowarzyszenie spółek komunalnych Sveriges Allmännyttä. Do finału programu budowy dla szwedzkich spółek gminnych standardowych budynków mieszkalnych w technologii modułowej „Allmännyttans Kombohus” zakwalifikowały się trzy firmy, dwie szwedzkie i jedna zagraniczna (Unihouse S.A.). W konkursie oceniane były trzy zagadnienia: czas dostawy, wielkość śladu węglowego i zapotrzebowanie na energię. W kategorii czas dostawy i zapotrzebowanie na energię Unihouse S.A. zdobył pierwsze miejsce, w śladzie węglowym drugie. Program będzie realizowany w latach 2020-2026. W ramach Programu zrealizowanych zostanie ok. 25 000 mieszkań na terenie całej Szwecji.

W 2021 r. zainstalowano panele fotowoltaiczne, które zasilają część fabryki domów modułowych oraz jedno z biur. Oferowane przez Unihouse S.A. budynki o konstrukcji drewnianej wpisują się w trend zrównoważonego i energooszczędnego budownictwa. Część budynków oddanych do użytku w 2021 r. była wyposażona w instalacje fotowoltaiczne.

Unidevelopment S.A., przy realizacji budownictwa ekologicznego, stawia sobie następujące cele:

- ograniczenie ilości odpadów,
- obniżenie miesięcznych kosztów utrzymania mieszkania, dzięki niskiemu zużyciu energii i wody,
- ochrona zdrowia mieszkańców,
- wyższa wartość rynkowa nieruchomości.

2.2. Łańcuch dostaw

308-1, 103-1, 103-2, 103-3

Bardzo wiele zależy od naszych podwykonawców, dlatego wybieramy ich starannie, stosując również kryteria środowiskowe, opisane m.in. w dokumencie *Wymagania dotyczące ochrony środowiska*. Rozpoczęliśmy już rozmowy z pierwszymi kluczowymi dostawcami w zakresie śladu węglowego ich produktów.

W Unihouse S.A. obowiązuje instrukcja dotycząca wprowadzania nowych materiałów. Wskazuje ona na konieczność pozyskiwania od dostawców wszystkich wymaganych deklaracji, w tym środowiskowych, a także doboru materiałów o minimalnym wpływie na otoczenie, np. pod kątem zawartości formaldehydu czy lotnych związków organicznych.

Naszą działalność chcemy opierać o sprawdzone i ekologiczne materiały. Dlatego jesteśmy w trakcie przeprowadzania badania ankietowego naszych dostawców, które posłuży do dalszych prac nad tworzeniem zrównoważonego łańcucha dostaw. Zdajemy sobie sprawę, że budowa takiego łańcucha dostaw wymaga dużego wysiłku i obciążona jest ryzykiem, na które składają się m.in. uzależnienie od dostępności materiałów i usług, co ma wpływ na ceny jednostkowe, oraz konieczność poniesienia większych nakładów pracy w poszukiwaniu nowych rozwiązań.

W 2021 r. Grupa Unibep nie prowadziła statystyk dotyczących liczby nowych dostawców, którzy zostali zweryfikowani pod kątem kwestii środowiskowych.

W obszarze zakupów Grupa Unibep spotyka się z ryzykami, które dotyczą wszystkie firmy budowlane, m.in. rosnącymi cenami oraz ograniczoną dostępnością materiałów i usług.

2.2.1. Zrównoważone surowce

103-1 (301-1), 103-2 (301-1), 103-3 (301-1)

Materiały i surowce wykorzystywane podczas realizacji prac budowlanych mają pośredni i bezpośredni wpływ na środowisko. Zużycie materiałów i surowców stanowi znaczący udział w całościowym śladzie węglowym naszej organizacji. W związku z tym monitorowane jest zużycie materiałów i surowców, co prowadzi do optymalizacji ich wykorzystania oraz ograniczania ilości produkowanych odpadów.

W spółkach Grupy Unibep istotną pozycję wśród wykorzystywanych materiałów i surowców zajmują: asfalt, beton, cement, drewno, gips, kruszywa, wapno, papier, stal.

W kolejnych okresach sprawozdawczych Grupa planuje rozszerzać zakres raportowanych danych dotyczących zużycia materiałów i surowców. Będzie to możliwe po przeprowadzeniu

koniecznych analiz, uwzględniających zróżnicowany profil działalności poszczególnych podmiotów Grupy.

Unihouse S.A. swój najważniejszy surowiec - drewno pozyskuje przede wszystkim z certyfikowanych upraw. Zużycie drewna, płyt OSB, płyt gipsowo-kartonowych jest minimalizowane poprzez optymalizację wykorzystania tych materiałów już na etapie projektowania. Pozostałości materiałów wykorzystywane są m.in. przy budowie obiektów o mniejszych gabarytach.

Unihouse S.A. bierze udział w Akademii Czystszej Produkcji, która promuje nowoczesną strategię ochrony środowiska oraz praktykowanie produkcji bez zanieczyszczeń i marnotrawstwa. Dzięki projektom czystszej produkcji, zbyt małe gabarytowo do wbudowania w moduły drewno, płyty OSB, płyty włóknowo-cementowe wykorzystujemy do produkcji domków dla kotów, jeży, karmników i budek lęgowych dla ptaków. Dzięki współpracy z lokalnymi szkołami, przedszkolami, schroniskami dla zwierząt, środowiskowymi domami społecznymi i nadleśnictwami zwierzęta znajdujące w tych domkach schronienie.

Duży nacisk kładziemy na prawidłowy proces segregacji odpadów i ich późniejszy recykling. Segregacji i odzyskiwaniu odpadów powstających podczas działalności fabryki poddawane są: folia, papier, tektura, płyty gipsowo-kartonowe, wełna mineralna. W przypadku budów mówimy o odpadach typu gruz, drewno, stal.

Budownictwo modułowe Unihouse S.A. idealnie wpisuje się w trend budownictwa energooszczędnego i przyjaznego środowisku. Drewno pochodzące z planowo zarządzanej gospodarki leśnej jest materiałem odnawialnym i energooszczędnym. Jest regulatorem dla klimatu, a odpad to surowiec wtórny, zwłaszcza dla potrzeb wytwarzania energii i magazynowania CO₂.

Świadomi wpływu zużywanych materiałów i surowców przywiązujemy dużą wagę do właściwego opracowywania oferty budowlanej i optymalizowania nie tylko samej realizacji inwestycji, lecz również kwestii dostawców materiałów i podwykonawców, co stanowi nasz plan na kolejne lata.

301-1

Materiały / surowce <u>nieodnawialne</u>	Masa [t]	Objętość [m ³]
Asfalt	18 734	-
Beton	420	202 479
Cement	3 489	-
Gips	2 673	-
Kruszywa	262 575	-
Papier	7	-
Stal	94	-
Mączka wapienna	6 353	-
Ilość zużytych surowców i materiałów ze źródeł nieodnawialnych	294 344	202 479

Materiały / surowce odnawialne	Masa [t]	Objętość [m ³]
Drewno	-	2 021 314
Ilość zużytych surowców i materiałów ze źródeł odnawialnych	-	2 021 314
Całkowita ilość zużytych surowców i materiałów	294 344	2 223 793

Dane odnośnie zużycia materiałów, surowców są przyjęte na podstawie danych księgowych ewidencjonowanych w programie Microsoft Dynamics AX 2012. Przyjęto zasadę: zakupiony materiał = zużyty materiał. Na podstawie ich cech charakterystycznych, materiały zaklasyfikowano do poszczególnych grup materiałowych.

2.2. Odpowiedzialność przed klientami

103-1 (419), 103-2 (419), 103-3 (419)

Naszym głównym celem jest zadowolenie klientów. Dążymy do tego z uwzględnieniem wszystkich mających zastosowanie wymagań prawnych, dotyczących dostarczanych przez nas wyrobów i usług.

Unibep S.A. przyjęła wymagania międzynarodowych norm ISO jako zbioru najlepszych, dostępnych i zalecanych praktyk prowadzenia działalności biznesowej w różnych aspektach społecznej odpowiedzialności biznesu. Grupa zarządza kwestiami środowiskowymi, bezpieczeństwem pracy, jakością realizacji obiektów budowlanych oraz produkowanych wyrobów budowlanych, stosując wewnątrz organizacji wymagania norm ISO 9001, 14001, 45001 oraz normy PN-EN 13108-21 w postaci spójnego Zintegrowanego Systemu Zarządzania, poddanego niezależnej certyfikacji. Zakres certyfikowanej działalności określają poszczególne certyfikaty, które są udostępnione na stronie www.unibep.pl

Funkcjonowanie Zintegrowanego Systemu Zarządzania Unibep poddawane jest regularnym analizom z uwzględnieniem ryzyk. Wszystkie procesy zachodzące w przedsiębiorstwie są monitorowane, nadzorowane i opisane w postaci wewnątrzfirmowych procedur, które są udostępnione pracownikom w intranecie. Instrukcje i zarządzenia odwołujące się do Zintegrowanego Systemu Zarządzania spełniają wymagania procedur należytej staranności. Potwierdzeniem naszych dążeń jest przyjęta przez Zarząd Unibep S.A. Polityka Zintegrowanego Systemu Zarządzania, która wskazuje pracownikom priorytetowe traktowanie potrzeb klientów, ciągły rozwój kompetencji pracowników, skuteczne zarządzanie bezpieczeństwem pracy i ochroną środowiska, postępowanie zgodne z obowiązującym prawem i normami etycznymi, a także współpracę z otoczeniem lokalnym.

Pracownicy Biura Audytu i Kontroli Wewnętrznej stale weryfikują Zintegrowany System Zarządzania poprzez realizację audytów i kontroli wewnętrznych według rocznych planów. W 2021 r. wykonali 13 zadań zapewniających prawidłowe funkcjonowanie systemu kontroli wewnętrznej, m.in. w obszarach realizacji kontraktów, projektowania i produkcji domów modułowych, zarządzania nieruchomościami, RODO, bezpieczeństwa i higieny pracy. Status wdrożenia odpowiednich rekomendacji z powyższych zadań jest systematycznie monitorowany. Zintegrowany System Zarządzania podlega również okresowym przeglądom

przez najwyższe kierownictwo. Wyniki tych przeglądów mają potwierdzać adekwatność i skuteczność przyjętych rozwiązań organizacyjnych, jak również stanowić pole do inicjowania ciągłego doskonalenia w dynamicznie zmieniającym się otoczeniu zewnętrznym i wewnętrznym. Potwierdzeniem prowadzonych działań są pozytywne wyniki audytów zewnętrznych w ramach nadzoru Zintegrowanego Systemu Zarządzania realizowanego przez DEKRA Certification oraz Zakładowej Kontroli Produkcji w Oddziale Infrastruktury przez firmę ITC.

419-1

Spis istotnych postępowań sądowych Grupy Unibep znajduje się w Sprawozdaniu Zarządu z działalności Grupy Kapitałowej za rok 2021 (pkt. 8.2 - Postępowania sądowe) oraz w skonsolidowanym sprawozdaniu finansowym za rok 2021 (pkt. 6.35.1. - Aktywa i zobowiązania warunkowe).

103-1 (417), 103-2 (417), 103-3 (417)

Komunikacja z pracownikami i otoczeniem zewnętrznym jest dla nas priorytetem. Rozwijamy nasze kanały komunikacji w mediach społecznościowych, uczestniczymy w akcjach kierowanych do studentów i młodych inżynierów. Dbamy o właściwe oznaczanie produktów. Grupa Unibep oznacza je jako firma usługowa. Jedynie Unihouse S.A., jako producent modułów, oznacza swoje produkty tylko z powodów logistycznych, według wypracowanej przez siebie metodologii, by unikać błędów na placu budowy.

W zakresie komunikacji w Grupie Unibep obowiązują:

- plan budowania marki (strategiczny dokument opisujący jak należy informować o naszych markach, jak należy przygotowywać się do konferencji, kongresów itd.);
- Księga Identyfikacji Wizualnej (zbiór grafik opisujących nasze marki);
- standaryzacja wyglądu budów i zasady brandowania budów;
- monitoring mediów, zapewniający bieżącą informację o obecności Grupy i jej marek w mediach;
- roczne plany komunikacyjne i marketingowe;
- stałe, comiesięczne spotkania zespołu ds. marketingu Grupy Unibep, które stanowią forum wymiany informacji i doświadczeń w zakresie bieżącej działalności.

W obszarze marketingu zidentyfikowane zostały następujące ryzyka:

- negatywne opinie pojawiające się w internecie (w mediach społecznościowych, na formach dyskusyjnych itp.);
- brak możliwości komunikacji spowodowany niedziałającą infrastrukturą IT;
- pojawienie się sytuacji kryzysowych mających negatywny wpływ na wizerunek Grupy;
- wpływ bieżącej działalności spółek Grupy na wizerunek Grupy,
- niska jakość komunikacji zewnętrznej lub wewnętrznej;
- negatywne informacje w przestrzeni publicznej wpływające na wyniki finansowe Grupy;

417-3

Grupa Unibep w 2021 r. nie odnotowała niezgodności związanych z regulacjami i dowolnie stosowanymi kodeksami dotyczącymi komunikacji marketingowej, w tym reklam, promocji i sponsoringu.

103-1 (416), 103-2 (416), 103-3 (416), 416-1

Podstawowym obszarem działalności Grupy Unibep jest budowa obiektów mieszkalnych oraz budynków użyteczności publicznej. To działalność obciążona szczególną odpowiedzialnością za inwestycje oddawane do użytku. Prawo każdego kraju precyzuje szczególne wymagania dotyczące zdrowia i bezpieczeństwa ludzi przebywających w tychże budynkach. Kwestie zdrowia i bezpieczeństwa klientów, którzy są użytkownikami końcowymi sprzedawanych przez nas produktów jest kluczowa dla naszej Grupy.

Zaniedbania w tym zakresie mogą skutkować bardzo dotkliwymi konsekwencjami prawnymi i finansowymi, w najgorszym scenariuszu prowadząc do zagrożenia życia ludzkiego i wykluczenia przedsiębiorstwa z rynku.

Grupa Unibep zarządza jakością swoich projektów inwestycyjnych i budowlanych zgodnie z wymaganiami prawa. W branży budowlanej, poza zaufaniem między inwestorem a wykonawcą, niezwykle istotne są również zapewnienie bezpieczeństwa i ochrona zdrowia wszystkich interesariuszy.

Grupa Unibep posiada następujące certyfikaty:

1. Aprobata techniczna SINTEF na panele i moduły Unihouse S.A. Aprobata obejmuje wszystkie rozwiązania techniczne elementów budynków Unihouse S.A. realizowanych w Norwegii. SINTEF weryfikuje je pod kątem spełnienia przepisów technicznych, fizyki budowli, akustyki, ochrony przeciwpożarowej. Weryfikuje również stosowane materiały, ze względu na ich właściwości i potencjalny wpływ na zdrowie ludzkie (sprawdzone są np. poziomy emisji formaldehydów, produkty ze zbyt wysoką ich zawartością nie mogą być używane).
2. Europejska Ocena Techniczna ETA - umożliwia znakowanie wyrobów Unihouse S.A., w tym poszczególnych paneli składowych modułów znakiem CE. Instytut RISE, który jest wydawcą tej oceny, sprawdza wszystkie rozwiązania pod kątem konstrukcyjnym, fizyki budowli, spełnienia wymagań odporności ogniowej.
3. Certyfikat Zgodności produktów Unihouse S.A. z niemieckimi normami, wydany przez Bundes-Gütegemeinschaft Montagebau und Fertighäuser e.V. oraz certyfikat RAL świadczący o wysokiej jakości wykonania tych produktów.
4. Certyfikat systemu zarządzania bezpieczeństwem i higieną pracy ISO 45001:2018
5. Certyfikat systemu zarządzania środowiskowego ISO 14001:2015
6. Certyfikat systemu zarządzania jakością ISO 9001:2015
7. Certyfikat zakładowej kontroli produkcji

W 2021 r. Grupa Unibep nie odnotowała niezgodności z regulacjami związanymi z wpływem produktów i usług na zdrowie i bezpieczeństwo klientów.

103-1 (418), 103-2 (418), 103-3 (418), 418-1

Poufność informacji w Grupie Unibep jest chroniona w ramach ogólnego systemu ochrony danych stanowiących tajemnicę przedsiębiorstwa. Na system ten składają się: fizyczne środki ochrony danych, m.in. ochrona kompleksu biurowego przez firmę zewnętrzną; ograniczenie dostępu do budynku osobom nieupoważnionym poprzez system kart chipowych; monitoring; właściwy obieg dokumentacji; stosowanie procedur zapewniających bezpieczeństwo danych poufnych w sieci informatycznej (m.in. autoryzacja dostępu do urządzeń kopiująco-drukujących oraz wydruków poprzez karty zbliżeniowe) oraz bezpieczeństwo danych przesyłanych za pośrednictwem internetu (m.in. kontrola ruchu w sieci, zapewnienie bezpieczeństwa komputerów, umieszczenie serwerów w bezpiecznych pomieszczeniach, zabezpieczenie informacji stosownym oprogramowaniem).

Pracownicy Biura Audytu i Kontroli Wewnętrznej stale weryfikują stosowane mechanizmy kontrolne w zakresie bezpieczeństwa systemów ochrony danych, przeprowadzając audyty i kontrole wewnętrzne według ustalonych rocznych planów.

Spółka przyjęła Politykę ochrony danych osobowych wraz z towarzyszącymi procedurami, które stanowią zbiór regulacji wewnętrznych mających na celu zapewnienie prawidłowego przetwarzania danych osobowych, uwzględniającego obowiązki nałożone przepisami Rozporządzenia Parlamentu Europejskiego i Rady (UE) 2016/679 z 27.04.2016 r. w sprawie ochrony osób fizycznych w związku z przetwarzaniem danych osobowych i w sprawie swobodnego przepływu takich danych oraz uchylenia dyrektywy 95/46/WE oraz polskimi regulacjami prawnymi w zakresie ochrony danych osobowych. Obowiązki określone w Polityce mają zastosowanie do wszystkich danych osobowych przetwarzanych przez spółkę, zarówno w formie papierowej jak i elektronicznej. Polityka obowiązuje wszystkich pracowników spółki. Polityka podlega przeglądom przez Pełnomocnika Spółki ds. Ochrony Danych Osobowych na koniec każdego roku kalendarzowego lub w razie zmian przepisów prawa.

W 2021 r. nie wpłynęły żadne skargi dotyczące naruszenia prywatności klienta.

Więcej informacji w dokumencie: Sprawozdanie Zarządu z Działalności Grupy Unibep za rok 2021 w pkt. 8.1 - Opis ryzyka i zagrożeń.

3. Zrównoważona eksploatacja

3.1. Wpływ spółki na środowisko

Grupa Unibep opracowała własną metodykę określania i oceny wszystkich oddziaływań na środowisko, które mogą powstawać podczas poszczególnych etapów realizacji inwestycji, w tym na etapie budowy, uruchomienia wstępnego i przekazania do eksploatacji.

Proces identyfikacji aspektów środowiskowych składa się z trzech kluczowych etapów:

- analizy etapów budowy, uruchomienia wstępnego i przekazania inwestycji do eksploatacji, ustalenia wszystkich czynności, które mogą dotyczyć środowiska;
- ustalenia aspektów środowiskowych powiązanych ze zidentyfikowanymi działaniami, zidentyfikowanie zagrożeń (ryzyk) i szans;
- oceny wpływu na środowisko.

Podczas prowadzenia prac na placu budowy i przy identyfikacji oddziaływań na otoczenie naturalne brane są pod uwagę następujące aspekty środowiskowe:

- | | |
|--|--|
| <ul style="list-style-type: none"> ▪ interakcje z otoczeniem budowy/sąsiedztwem ▪ zajęcie powierzchni ziemi ▪ zużycie wody ▪ potencjalne skażenie wód ▪ emisja odpadów ▪ potencjalne skażenie gleby ▪ emisje do atmosfery zanieczyszczeń gazowych | <ul style="list-style-type: none"> ▪ emisje do atmosfery zanieczyszczeń pyłowych ▪ wytwarzanie ścieków ▪ wytwarzanie hałasu ▪ uszkodzenia drzewostanu ▪ straty w populacji zwierząt ▪ emisja wibracji ▪ zużycie surowców/ materiałów/ zasobów naturalnych ▪ zużycie energii elektrycznej |
|--|--|

- zużycie energii cieplnej
- zużycie paliw
- stosowanie substancji w wyrobach budowlanych
- możliwość wystąpienia niezgodności z obowiązującymi przepisami

Sposób identyfikacji i oceny aspektów środowiskowych w sposób szczegółowy opisuje procedura „Identyfikacja i ocena aspektów środowiskowych”.

Grupa Unibep jest świadoma, iż każde jej działanie wywiera wpływ na środowisko naturalne, dlatego wdrażamy rozwiązania i technologie pozwalające na monitorowanie i ograniczanie naszego oddziaływania na środowisko. W biurach, zakładach produkcyjnych oraz na budowach wprowadzono segregację odpadów. Dzięki elektronicznemu obiegowi dokumentów ograniczamy liczbę drukowanych i powielanych dokumentów papierowych. Wykorzystujemy bezpieczne pod kątem środowiskowym materiały, które są sprawdzane m.in. ze względu na emisje formaldehydów, lotnych związków organicznych lub posiadają adekwatne deklaracje, typu EPD, co stanowi gwarancję dbałości o środowisko. Identyfikując i monitorując nasze działania, znamy realny wpływ naszych produktów na środowisko pod kątem emisji gazów cieplarnianych do atmosfery, energochłonności procesu produkcji, zużycia wody czy produkcji odpadów.

W nasze akcje ekologiczne angażujemy pracowników, wierząc, że codzienne nawyki i zachowania mają znaczenie. Z myślą o pracownikach prowadzimy kampanie informacyjne poświęcone ekologii, np. Ekologiczne gesty, Eko. Ja. Zachęcamy do segregowania odpadów, w tym niebezpiecznych elektrośmieci i baterii, rezygnacji z jednorazowych, plastikowych opakowań. Opowiadamy o sposobach oszczędzania wody i energii i znaczeniu roślinności wokół nas. Prezentujemy sposoby na spędzanie wolnego czasu w nurcie ekologicznym i zachęcamy do wybierania roweru zamiast samochodu. Motywujemy i inspirujemy, by wyrabiać w sobie ekologiczne nawyki, w pracy i poza nią.

102-11

Plan działań środowiskowych

Planowane przez spółki Grupy Unibep działania na rzecz ochrony przyrody uwzględniają krajowe wymagania prawne w zakresie ochrony środowiska oraz przepisy prawa miejscowego, w tym zapisy decyzji środowiskowych określonych dla poszczególnych inwestycji.

Zasady postępowania w stosunku do elementów przyrody ożywionej i nieożywionej określone są w dokumencie „Plan działań środowiskowych”. Wynikają one z dokonanej dla budowy oceny aspektów środowiskowych i obligują wszystkich Wykonawców Robót do realizacji prac zgodnie z postanowieniami Planu, przy wdrożeniu działań minimalizujących wpływ na środowisko.

W zależności od specyfiki inwestycji, Plan może być modyfikowany poprzez dodawanie lub usuwanie adekwatnych działań na rzecz ochrony środowiska. Jego ostateczny kształt jest wynikiem współpracy specjalisty ds. ochrony środowiska z kierownictwem budowy, dzięki której określa się rodzaje przewidywanych i możliwych do wdrożenia działań na rzecz ochrony środowiska.

3.1.1. Zgodność z regulacjami

103-1 (307-1), 103-2 (307-1), 103-3 (307-1), 307-1

Wszelkie roboty i prace realizowane na naszych budowach są wykonywane zgodnie z wymaganiami prawa oraz wewnętrznymi wymogami i standardami ochrony środowiska Grupy Unibep.

Na bieżąco monitorujemy akty prawne dotyczące ochrony środowiska, co pozwala nam przestrzegać wymagań w tym zakresie.

Działamy w oparciu o: Politykę Zintegrowanego Systemu Zarządzania, Procedurę Zapewnienia zgodności z wymaganiami prawnymi i innymi wymogami oraz Procedurę Monitorowanie BHP i OŚ.

Zgodnie z wyżej wymienionymi regulacjami, prowadzimy rejestry i na bieżąco weryfikujemy zgodność firmy z wymaganiami prawa, prowadzimy przeglądy przestrzegania przepisów środowiskowych na budowach oraz dokonujemy ocen zgodności z wymogami.

W 2021 r. Unibep S.A., Budrex Sp. z o.o. i Unihouse S.A. nie odnotowały żadnych niezgodności z przepisami i regulacjami, które skutkowałyby wydaniem decyzji administracyjnej i poniesieniem kar finansowych czy pozafinansowych.

W 2020 r. spółka zależna od Unidevelopment S.A., realizująca inwestycję przy ul. Bukowskiej 18 w Poznaniu, wycięła 25 drzew na terenie inwestycji, na podstawie decyzji Prezydenta Miasta Poznań. Decyzja nie była prawomocna ze względu na złożone odwołania. W związku z wycinką drzew na podstawie nieprawomocnej decyzji, w 2021 r., na spółkę realizującą inwestycję została nałożona kara w wysokości 1 56 000 zł. W sprawie zostało złożone odwołanie i na dzień sporządzania niniejszego Raportu nie doszło do jego rozstrzygnięcia.

3.1.2. TCFD

Zagadnienia związane z obszarami ESG, w tym ochroną środowiska, nabierają coraz większego znaczenia w procesie zarządzania Grupą Unibep. W strukturach Unibep S.A. utworzono nową jednostkę organizacyjną – Biuro Zrównoważonego Rozwoju i Ochrony Środowiska, którego zadaniem jest inicjowanie, realizacja i koordynacja działań w obszarach ESG, w szczególności w obszarze ochrony środowiska i klimatu, we wszystkich spółkach Grupy Unibep.

Dodatkowo został powołany Zespół projektowy ds. ESG, którego członkami zostali liderzy z poszczególnych tematów ESG (klimat, społeczność, ład korporacyjny) z różnych spółek Grupy Unibep. W Komitecie sterującym zespołu zasiada członek zarządu. Celem zespołu projektowego ds. ESG jest wypracowanie Strategii Zrównoważonego Rozwoju dla całej Grupy Unibep.

Grupa nieustannie wdraża też nowe wymagania w zakresie ochrony środowiska i planuje aktywności w zakresie rozwoju obszaru klimatycznego w spółkach. Cały czas rozwijane jest liczenie śladu węglowego. Od 2019 r. Grupa Unibep liczy emisje gazów cieplarnianych (GHG) w zakresie 1 i 2. Za 2021 r. policzony został zakres 3 w odniesieniu do kategorii: odpady, woda i ścieki, materiały kluczowe. Wyniki zostały przedstawione w niniejszym raporcie w punkcie 3.4. Emisje.

W ramach programu motywacyjnego na 2022 r. dla członków zarządu spółek Unibep S.A. i Unidevelopment S.A. w styczniu 2022 r. ujęto przyjęcie strategii ESG oraz przyjęcie celów

redukcji emisji gazów cieplarnianych dla Unibep S.A. w trzech perspektywach czasowych: do roku 2025, 2030 oraz 2050, w Zakresie 1 i 2.

W 2021 r. zintensyfikowano działania na rzecz budowania wśród pracowników świadomości o znaczeniu kwestii związanych z ESG, w tym ochroną środowiska. Prowadzono szkolenia i spotkania z zewnętrznymi ekspertami, w których udział brali pracownicy i kadra kierownicza, w tym członkowie zarządu.

Do połowy 2022 r. Grupa Unibep planuje zakończyć proces identyfikacji ryzyk i szans klimatycznych w perspektywie czasowej zgodnie z metodologią TCFD. Niemniej już teraz, w ramach obecnie funkcjonującego systemu zarządzania ryzykiem, Grupa identyfikuje ryzyka środowiskowe, w tym klimatyczne.

Wpływ na klimat jest oceniany dla każdej realizowanej inwestycji, jako jeden ze zidentyfikowanych aspektów środowiskowych.

Grupa dostrzega również szanse biznesowe, wynikające ze zmian klimatycznych, stąd jednym z obszarów działalności jest budownictwo modułowe drewniane, a od niedawna również segment energetyczno-przemysłowy.

Grupa Unibep chce intensywnie włączyć się w transformację w kierunku krajowej gospodarki zero- i niskoemisyjnej.

Grupa Unibep na bieżąco monitoruje kluczowe aspekty środowiskowe w kontekście swojej działalności, m.in. zużycie wody, odprowadzenie ścieków, zużycie energii elektrycznej i ciepłej, zużycie paliw, ubytki czynników chłodniczych, zużycie kluczowych surowców i materiałów, ilości wytwarzanych i przetwarzanych odpadów. Monitorowanie odbywa się zgodnie z obowiązującymi procedurami, w tym: Identyfikacją i oceną aspektów środowiskowych oraz Działaniami operacyjnymi Ochrony Środowiska i ich monitorowaniem (od etapu projektowania, przez przygotowanie inwestycji, realizację i zamknięcie projektu). Prowadzony jest monitoring ilościowo-jakościowy (przeeglądy środowiskowe, audyty wewnętrzne) każdej działalności.

Grupa wdraża działania ograniczające jej negatywny wpływ na środowisko.

3.1.3. Taksonomia

Wprowadzenie

W związku z obowiązkiem wynikającym z Rozporządzenia Parlamentu i Rady (UE) 2020/852 z 18 czerwca 2020 r., zgodnie z treścią Rozporządzenia Delegowanego Komisji (UE) 2021/2178, na potrzeby niniejszego sprawozdania przeprowadzono analizę udziału działalności gospodarczej kwalifikującej się oraz działalności gospodarczej niekwalifikującej się do systematyki unijnej Taksonomii działalności zrównoważonej środowiskowo w łącznym obrocie, nakładach inwestycyjnych i wydatkach operacyjnych Grupy Unibep oraz podano adekwatne informacje jakościowe w zakresie w jakim dotyczą ww. wskaźników za rok obrotowy 2021. Zaprezentowane wskaźniki odnoszą się jednocześnie do systematyki związanej z łagodzeniem zmian klimatycznych oraz adaptacją do zmian klimatu.

Na potrzeby niniejszego sprawozdania nie jest ujawniana zgodność z systematyką.

W odniesieniu do prezentowanych wskaźników Grupa nie posiada danych porównawczych za 2020 rok. Grupa dotychczas nie opracowała ani nie wdrożyła planu, o którym mowa w pkt. 1.1.2.2. załącznika nr 1 do rozporządzenia delegowanego Komisji UE 2021/2178 z dnia 6 lipca 2021 r., uzupełniającego rozporządzenie 2020/852 przez sprecyzowanie treści prezentacji

informacji dotyczących zrównoważonej środowiskowo działalności gospodarczej, które mają być ujawniane przez przedsiębiorstwa podlegające art.19a lub 29a dyrektywy 2013/34/UE, oraz określenie metody spełnienia tego obowiązku ujawniania informacji (Rozporządzenie 2178).

W przypadku nakładów inwestycyjnych Grupa oceniała, czy w i jakim stopniu dane aktywa będą wykorzystywane do realizacji działalności wcześniej zakwalifikowanej do Taksonomii niefinansowej UE. Ponadto Grupa dokonała klasyfikacji do Taksonomii również inwestycji bezpośrednio powiązanych z opisem działalności ujętych w Taksonomii – w szczególności działalność 6.5. *Transport motocyklami, samochodami osobowymi i lekkimi pojazdami użytkowymi*.

W przypadku wydatków operacyjnych Grupa oceniała w szczególności, czy w i jakim stopniu dany wydatek operacyjny dotyczy bezpośrednio działalności lub środka trwałego uprzednio zakwalifikowanego do Taksonomii lub procesu z nim związanego.

W przypadku pozycji, które mogły jednocześnie kwalifikować się przynajmniej do dwóch rodzajów działalności, Spółka uniknęła podwójnego liczenia danej pozycji (odpowiednio działalności/sprzedaży, nakładu inwestycyjnego lub wydatku operacyjnego) w taki sposób, że dana pozycja weryfikowana po raz pierwszy i zaklasyfikowana do licznika danego wskaźnika zostawała wyłączana z dalszych kalkulacji.

Jednocześnie Emitent wyjaśnia, iż wobec niejednolitej interpretacji przepisów dotyczących Taksonomii, braku wytycznych i spójnej praktyki w tym, w szczególności w odniesieniu do kalkulacji nakładów inwestycyjnych i wydatków operacyjnych za 2021 rok przedstawione wyniki analizy mogą ulec korektom w kolejnych okresach sprawozdawczych.

Wskaźnik obrotu

Podstawowa działalność operacyjna Grupy polega na realizacji projektów budowlanych obejmujących swoimi zakresem różne branże w ramach działalności budowlanej (budownictwo kubaturowe, infrastruktura drogowa, infrastruktura kolejowa oraz budownictwo modułowe), jak również działalność deweloperska.

Wskaźnik obrotu - odsetek obrotu kwalifikującego się do systematyki		
	wartość przychodów (mln zł)	część przychodów (%)
Działalność kwalifikująca się do systematyki	1 696,9	99,1%
Działalność niekwalifikująca się do systematyki	15,5	0,9%
SUMA	1 712,4	100%

Dla wskaźnika obrotu:

- wartość mianownika wskaźnika obrotu stanowiły skonsolidowane przychody z umów z klientami w 2021 roku;
- przychody ze sprzedaży produktów i świadczenia usług związanych z działalnością Grupy Unibep ujęte w Taksonomii niefinansowej UE wyniosły 1 696,9 mln zł.

Spółki z Grupy Unibep nie wyemitowały ekologicznych obligacji lub dłużnych papierów wartościowych w celu finansowania określonych zidentyfikowanych rodzajów działalności zgodnych z systematyką.

Rodzaj działalności	wartość (mln zł)	udział w nakładach inwestycyjnych ujętych w systematyce (%)
5.3 Budowa, rozbudowa i eksploatacja systemów odprowadzania i oczyszczania ścieków	26,0	1,5%
6.15. Infrastruktura wspomagająca transport drogowy i transport publiczny	351,7	20,7%
6.14. Infrastruktura na potrzeby transportu kolejowego	16,2	1,0%
7.1. Budowa nowych budynków	1 303,0	76,8%
SUMA	1 696,9	100%

Na potrzeby kalkulacji wskaźnika obrotu ujęte zostały wyłącznie przychody ze sprzedaży na rzecz klientów zewnętrznych.

Wskaźnik nakładów inwestycyjnych

Wskaźnik nakładów inwestycyjnych - odsetek nakładów inwestycyjnych kwalifikujących się do systematyki		
	nakłady inwestycyjne (mln zł)	część łącznych nakładów inwestycyjnych (%)
Działalność kwalifikująca się do systematyki	36,6	96,6%
Działalność niekwalifikująca się do systematyki	1,3	3,4%
SUMA	37,9	100%

Dla wskaźnika nakładów inwestycyjnych :

- wartość mianownika stanowiły nakłady inwestycyjne w Grupie Unibep w łącznej wysokości ok. 37,9 mln zł dla 2021 roku skalkulowane na podstawie przepisów MSR/MSSF wskazanych w załączniku do Rozporządzenia 2178, w szczególności przepisy:
 - MSR 16 Rzeczowe aktywa trwałe, pkt 73 lit. e) ppkt (i) oraz (iii);
 - MSR 38 Wartości niematerialne, pkt 118 lit. e) ppkt (i);
 - MSSF 16 Leasing, pkt 53 lit. h).

Na potrzeby analizy licznika zidentyfikowano nakłady inwestycyjne związane z działalnością ujętą w Taksonomii niefinansowej UE w kwocie odpowiadającej równowartości ok. 36,6 mln zł.

Nakłady inwestycyjne zakwalifikowane do systematyki w Grupie Unibep obejmują wskazane poniżej rodzaje działalności.

Rodzaj działalności	wartość (mln zł)	udział w nakładach inwestycyjnych ujętych w systematyce (%)
6.13. Infrastruktura na potrzeby mobilności osobistej, logistyka rowerowa	14,4	39,4%
6.5. Transport motocyklami, samochodami osobowymi i lekkimi pojazdami użytkowymi	12,1	33,0%
7.7. Nabywanie i prawo własności budynków	5,9	16,0%
7.1. Budowa nowych budynków	3,6	9,8%
Suma pozostałych	0,6	1,8%
SUMA	36,6	100%

Grupa Unibep nie przyjęła planu inwestycyjnego dotyczącego nakładów inwestycyjnych, o którym mowa w pkt 1.1.2 załącznika nr 1 do Rozporządzenie 2178. Spółki z Grupy nie emitowały obligacji ekologicznych lub innych papierów wartościowych w celu finansowania określonych zidentyfikowanych nakładów inwestycyjnych kwalifikujących się do systematyki.

W okresie sprawozdawczym nie było przypadków nabycia rzeczowych aktywów trwałych, wartości niematerialnych i prawnych wskutek połączenia jednostek w ramach Grupy.

Wskaźnik wydatków operacyjnych

Wskaźnik wydatków operacyjnych - odsetek wydatków operacyjnych kwalifikujących się do systematyki		
	wydatki operacyjne (mln zł)	część łącznych wydatków operacyjnych (%)
Działalność kwalifikująca się do systematyki	8,3	78,7%
Działalność niekwalifikująca się do systematyki	2,2	21,3%
SUMA	10,5	100%

Dla wskaźnika wydatków operacyjnych przeprowadzono analizę pozycji składowych wydatków operacyjnych zgodnie z definicją Taksonomii niefinansowej UE w wyniku której wartość mianownika została ustalona na 10,5 mln zł.

Na wskazaną powyżej wartość składają się w szczególności: i) wydatki związane z utrzymanie transportu własnego, ii) wydatki związane z remontami, konserwacją i naprawami, iii) wydatki związane z obsługą i utrzymaniem biur, iv) wydatki związane z utrzymaniem zaplecza logistycznego.

3.2. Energia

Zapotrzebowanie na energię w Grupie Unibep wynika głównie z:

- funkcjonowania i pracy fabryki domów modułowych Unihouse S.A. oraz Wytwórni Mas Bitumicznych w Oddziale Infrastruktury Unibep S.A.,
- działalności administracyjnej,
- wykorzystania pojazdów służbowych,
- pracy maszyn i urządzeń.

Grupa wdraża działania na rzecz ograniczania zużycia energii m.in. poprzez:

- dążenie do zmniejszenia zużycia energii elektrycznej podczas procesów produkcyjnych,
- konsekwentną realizację planu modernizacji fabryki, która skutkuje zmniejszeniem energochłonności parku maszynowego,
- inwestycje w odnawialne źródła energii - na dwóch budynkach Unihouse S.A. zostały zainstalowane panele fotowoltaiczne,
- sukcesywną wymianę oświetlenia i instalowanie czujek ruchu,
- termomodernizację budynku biurowego Unihouse S.A. i siedziby Unibep S.A. w Bielsku Podlaskim,
- optymalizację transportu materiałów dzięki sieci własnych Wytwórni Mas Bitumicznych,
- sukcesywną wymianę pojazdów i maszyn budowlanych na mniej energochłonne i emisyjne,
- konsekwentne budowanie i podnoszenie świadomości ekologicznej wśród pracowników Grupy Unibep poprzez: akcentowanie i nacisk na oszczędności miejsca, czasu i zasobów, a co za tym idzie zużycia energii (takie oszczędności zostały wprowadzone m.in. za sprawą umożliwienia pracownikom biurowym pracy zdalnej),
- zapewnienie pracownikom komunikacji zbiorowej,
- rozwój budownictwa niskoemisyjnego i zrównoważonego,
- monitorowanie wskaźników dotyczących kwestii związanych z ochroną klimatu (m.in. zużycia wody, energii elektrycznej i ciepłej, produkcji ścieków, zużycia niektórych grup materiałów, paliw (grzewczych, technologicznych i transportowych), pomiary emisji do powietrza z WMB).

Zużycie energii jest monitorowane na każdej inwestycji i w każdej lokalizacji stałej we wszystkich spółkach Grupy Unibep.

302-1

Zużycie energii w organizacji w 2021 roku

	j.m.	Zużycie
Całkowite zużycie energii pochodzącej ze źródeł nieodnawialnych (ze źródeł kupowanych i własnych) i rodzaje stosowanych paliw		
LPG (propan-butan)	Litr	58 982
	(GJ)	1 395
Gaz ziemny i koksowniczy	m3	14 910
	(GJ)	272
ON (Olej napędowy)	t	1 095
	(GJ)	47 083
PB (benzyna)	Litr	367 907
	(GJ)	12 305
Olej opałowy lekki	t	254
	(GJ)	10 903
Olej opałowy ciężki	t	1 025
	(GJ)	41 400
Drewno i pozostałości drewna	t	50
	(GJ)	780
Łączna konsumpcja energii	GJ	114 138

Dane za raportowany rok	j.m.	Zużycie
Całkowite zużycie energii pochodzącej ze źródeł odnawialnych		
Energia geotermalna	GWh	-
	(GJ)	-
Energia wiatrowa	GWh	-
	(GJ)	-
Energia fotowoltaiczna	GWh	0,008
	(GJ)	29
Energia wodna	GWh	-
	(GJ)	-
Energia pochodząca ze spalania biomasy	GWh	-
	(GJ)	-
Biopaliwa	GWh	-
	(GJ)	-
Inne źródło - jakie? (proszę wpisać poniżej)	GWh	-
	(GJ)	-
Łączna konsumpcja energii	GJ	29

Dane za raportowany rok	j.m.	Zużycie
Całkowite zużycie:		
Energia elektryczna	GWh	21
	(GJ)	76 905
Energia cieplna	GWh	16
	(GJ)	55 884
Energia do chłodzenia	GWh	-
	(GJ)	-
Para wodna	GWh	-
	(GJ)	-
Łączne zużycie	GJ	132 789

Całkowite zużycie energii wewnątrz organizacji	GJ	246 956
--	----	---------

Grupa Unibep w 2021 r. nie sprzedawała energii.

Grupa Unibep traktuje wszystkie zakupione przez siebie media energetyczne jako zużycia bezpośrednie. Energia elektryczna używana przez podwykonawców również traktowana jest jako zużycie bezpośrednie, Grupa nie posiada bowiem mechanizmów podziału na energię elektryczną używaną w podziale na podwykonawców i inne spółki Grupy. Energia zakupiona przez Inwestora, używana na potrzeby inwestycji, również jest brana pod uwagę jako zużycie energii w całej organizacji.

Grupa nie posiada informacji w zakresie zużycia energii elektrycznej w 2021 r. na potrzeby montażu zagranicznych Unihouse S.A., natomiast dzięki usprawnieniu procesu monitorowania, dane te będą dostępne w przyszłych latach.

302-3

Intensywność zużycia energii

Wskaźnik efektywności energetycznej w 2021 r. wynosi 104,32 GJ/mln przychodu.

Przy obliczeniach intensywności zużycia energii brane są pod uwagę następujące rodzaje energii: paliwo wykorzystywane w celach grzewczych i technologicznych, paliwo wykorzystywane na potrzeby floty, zakupiona energia elektryczna, zakupiona energia cieplna.

3.3. Woda

103-1 (303), 103-2 (303), 103-3 (303)

W Grupie Unibep wodę wykorzystujemy do działań związanych z działalnością gospodarczą oraz do celów socjalno-bytowych. Tam, gdzie istnieje taka możliwość, dążymy do podłączenia do sieci kanalizacyjnych. Nie pobieramy wody z wód powierzchniowych, w tym morskich.

Ścieki, które generujemy to ścieki socjalno-bytowe zrzucane do kanalizacji lub zbiorników bezodpływowych. Nie odprowadzamy ścieków bezpośrednio do środowiska.

Zużycie zasobów wodnych jest w dużym stopniu uzależnione od rodzaju danej inwestycji, a także etapu jej realizacji, niemniej jednak zawsze staramy się identyfikować i wprowadzać działania powodujące ich oszczędność.

Efekty podejmowanych działań i realizowanych przez nas polityk w zakresie zarządzania zasobami wodnymi mierzymy dzięki stałemu monitorowaniu ilości zużytej wody oraz wyprodukowanych ścieków, a także poprzez badania ścieków. Dzięki usprawnieniu procesu monitorowania, dane te będą dostępne w przyszłych latach.

303-5

Zużycie wody

Całkowita objętość zużytej wody [MI] w 2021 roku	54 801,73
Objętość magazynowanej wody [MI] w 2021 roku	0,153

MI = Megalitry

Podana objętość magazynowanej wody dotyczy fabryki Unihouse S.A.

Dane dotyczące zużycia wody w Grupie Unibep przekazywane są w wewnętrznych raportach, dotyczących monitorowania ochrony środowiska. Odnotowywane są na podstawie odczytu liczników lub otrzymanych faktur. Wyjątek stanowią spółki: Monday Development Sp. z o.o. i Unidevelopment S.A., w których zużycie wody zostało oszacowane wg wzoru zużycie wody w litrach na osobę. Podane zużycie nie dotyczy montażu zagranicznych realizowanych przez Unihouse S.A.

3.4. Emisje

103-1 (305), 103-2 (305), 103-3 (305)

Mamy świadomość, że nasza działalność wiąże się z emisją gazów i pyłów do atmosfery. Liczenie emisji to niezbędny krok w kierunku podjęcia działań redukcyjnych i zmniejszenia emisyjności oraz oddziaływania organizacji na klimat.

Stale rozwijamy monitoring emisji gazów cieplarnianych związany z działalnością naszej Grupy. W 2021 r. udoskonalliliśmy proces zbierania i agregacji danych, określiliśmy wszystkie emisje bezpośrednie (Zakres 1) i pośrednie (Zakres 2), zgodnie z metodyką GHG Protocol. Wykonujemy pomiary emisji zanieczyszczeń do powietrza z naszych Wytwórni Mas Bitumicznych. Liczymy także pozostałe emisje zanieczyszczeń do powietrza, które raportowane są do Krajowego Ośrodka Bilansowania i Zarządzania Emisjami.

Na 2022 r. zaplanowano wyznaczenie celów redukcji emisji gazów cieplarnianych dla Unibep S.A. w trzech perspektywach czasowych: do roku 2025, 2030 oraz 2050, dla zakresu 1 i 2.

Za rok bazowy uznaje się 2021 r. Nie przyjęto 2020 r. ze względu na kryteria wskazujące na konieczność rekalkulacji, tj.: zmiany w metodyce stosowanej do obliczenia i wykrycie błędów w kalkulacjach.

Źródłem przyjętych wskaźników potencjału tworzenia efektu cieplarnianego (GWP) jest AR6 - IPCC Sixth Assessment Report: Intergovernmental Panel on Climate Change (IPCC), "Climate Change 2021: The Physical Science Basis." 2021; GWPs: IPCC's Working Group I.

Wylizanie emisji śladu węglowego organizacji opiera się na metodyce określonej w The Greenhouse Gas Protocol Corporate Accounting and Reporting Standard Revised Edition (GHG Protocol) oraz GHG Protocol Scope 2 Guidance.

Źródłami wskaźników emisji były przede wszystkim publikacje KOBIZE, Urzędu Regulacji Energetyki, DEFRA oraz wskaźniki publikowane przed sprzedawców energii elektrycznej.

Emisja policzona jest dla wszystkich biznesów w całej organizacji, poza realizacją montażu za granicami kraju w spółce Unihouse S.A.

305-1

Bezpośrednie emisje gazów cieplarnianych (Zakres 1)

	w tonach metrycznych ekwiwalentu CO ₂
Wielkość brutto bezpośrednich emisji gazów cieplarnianych (Zakres 1)	15 502
Gazy cieplarniane uwzględnione w obliczeniach	
	w tonach metrycznych ekwiwalentu CO₂
CO ₂	8 572
CH ₄	190
N ₂ O	6 784
HFC	0
PFC	0
SF ₆	0
NF ₃	0
RAZEM	15 546

	w tonach metrycznych ekwiwalentu CO ₂
Wielkość emisji biogenicznego CO ₂ (np. ze spalania biomasy)	
Drewno i pozostałości drewna	45

305-2

Pośrednie emisje gazów cieplarnianych (Zakres 2)

	w tonach metrycznych ekwiwalentu CO ₂
Wielkość brutto pośrednich emisji gazów cieplarnianych (Zakres 2) liczonych metodą location-based	9 598

	w tonach metrycznych ekwiwalentu CO ₂
Wielkość brutto pośrednich emisji gazów cieplarnianych (Zakres 2) liczonych metodą market-based (dotyczy wyłącznie zużycia energii elektrycznej w siedzibach stałych; z wyłączeniem inwestycji)	1 384

Wielkość brutto pośrednich emisji gazów cieplarnianych w podziale na gazy	w tonach metrycznych ekwiwalentu CO ₂
CO₂	3 301
CH₄	447
N₂O	5 850
HFC	0
PFC	0
SF₆	0
NF₃	0
RAZEM	9 598

305-3

Inne pośrednie emisje gazów cieplarnianych (Zakres 3)

	w tonach metrycznych ekwiwalentu CO ₂
Wielkość brutto innych pośrednich emisji gazów cieplarnianych (Zakres 3)	172 575

Do innych emisji pośrednich gazów cieplarnianych (zakres 3) zaliczono kategorie:

- 1) zużycie wody
- 2) odprowadzenie ścieków
- 3) gospodarowanie odpadami
- 4) zużycie kluczowych materiałów: *asfalt, beton, cement, drewno, gips, kruszywa, wapno, papier, stal.*

305-4

Wskaźnik intensywności emisji GHG wynosi 14,68 t CO₂e – wskaźnik zawiera emisje GHG: CO₂, CH₄, N₂O, czyli wszystkie które wyemitowano z zakresu 1 i 2.

305-7

Emisje tlenków azotu, tlenków siarki i inne znaczące emisje do powietrza

	Budrex Sp. z o.o.	Unihouse S.A.	Wytwórnia Mas Bitumicznych	Unibep S.A. (poza WMB)
Emisje do powietrza	Masa [kg]			
tlenki azotu (NO _x)	27,24	0,05	6,04	0,15
tlenki siarki (SO _x)	0,22	0,01	3,60	0,30
trwałe zanieczyszczenia organiczne (TZO)	-	-	-	-
lotne związki organiczne (LZO)	2263,32	1,05	-	185,02
niebezpieczne zanieczyszczenia powietrza (HAP)	-	-	-	-
pył zawieszony (PM)	-	1,04	-	-
pyły ze spalania paliw	0,27	-	4,01	0,10
Ilość emisji do powietrza	2291,05	2,14	13,65	158,57

3.5. Odpady

306-1, 306-2, 306-3

Ilość generowanych przez Grupę Unibep odpadów jest uzależniona w dużej mierze od liczby prowadzonych inwestycji. Odpady powstają głównie w trakcie procesu budowy, m.in. podczas prac rozbiórkowych i remontów.

By maksymalnie zmniejszyć ilość produkowanych odpadów i stopniowo przechodzić na model gospodarki w obiegu zamkniętym, w perspektywie najbliższych lat planujemy:

1. Korzystać na większą skalę z materiałów i surowców do budowy spełniających kryteria zrównoważonych, np. regionalnych, z odpowiednimi certyfikatami środowiskowymi;
2. Upowszechnić stosowanie materiałów z odzysku lub odnawialnych dla potrzeb naszych działalności;
3. Wydłużyć żywotność budynków oraz materiałów poprzez umożliwienie ich recyklingu i powtórnego użycia;
4. Stałe ograniczać ilość powstających odpadów.

Proces gospodarowania odpadami na budowach jest planowany podczas opracowywania Planu Bezpieczeństwa i ochrony zdrowia (BIOZ), którego część stanowi „Plan Gospodarki Odpadami”.

Podmioty z Grupy Unibep gospodarują wytworzonymi przez siebie odpadami, powierzając ich składowanie, przetwarzanie i transport firmom, które posiadają stosowne zezwolenia.

Niezależnie od regulacji umownych pomiędzy podmiotem z Grupy Unibep a Wykonawcą Robót w zakresie opłat za usuwanie odpadów i podstawienie pojemników do ich

gromadzenia, na terenie realizowanych inwestycji obowiązują następujące zasady gospodarowania odpadami:

- segregacja odpadów komunalnych i regularne opróżnianie pojemników,
- segregacja odpadów budowlanych na podstawowe frakcje m. in. gruz, drewno, materiały izolacyjne, żelazo i stal, gleba,
- odrębne zbieranie odpadów niebezpiecznych do oznakowanych i szczelnych pojemników.

Ilość i rodzaj kontenerów w czasie realizacji budowy jest zmienna i zależy od zakresu prowadzonych robót.

Ponadto, przed przystąpieniem do realizacji prac, Wykonawca Robót jest zobowiązany określić w Instrukcji Bezpiecznego Wykonania Robót rodzaj i ilość odpadów niebezpiecznych, przewidzianych do wytworzenia oraz wskazać sposób gospodarowania odpadami zgodnie z założeniami „Planu gospodarowania odpadami” i stosownie do zakresu swoich robót.

3.5.1. Plan gospodarowania odpadami

Dla każdej inwestycji przygotowywany jest „Plan gospodarki odpadami”. Definiuje on zasady gospodarowania odpadami – opisuje m.in. praktyki postępowania z odpadami niebezpiecznymi i komunalnymi, wskazuje na konieczność bieżącego usuwania z terenu budowy odpadów powstałych w wyniku prowadzonych przez Wykonawcę Robót prac, zakazuje składowania odpadów poza terenem budowy i obowiązuje do zapewnienia jak najmniejszej odległości pomiędzy miejscem wytwarzania odpadów a zakładami sortowania i recyklingu odpadów.

Dążymy do minimalizowania ilości odpadów wytwarzanych na każdym etapie realizacji inwestycji oraz do ograniczania ilości odpadów trafiających na składowisko. Spółki Grupy Unibep są świadome negatywnego wpływu na środowisko oraz zdrowie ludzi, dlatego nieustannie pracują nad ograniczeniem negatywnych skutków wytwarzania odpadów.

Grupa stale monitoruje ilości wytwarzanych odpadów oraz poziom ich segregacji we wszystkich miejscach stałych oraz na budowach. Szczególnym nadzorem objęte są odpady niebezpieczne. Służby Ochrony Środowiska oraz audytorzy wewnętrzni przeprowadzają cykliczne przeglądy ochrony środowiska. W spółkach wykonywane są również audyty i kontrole zewnętrzne. Sukcesywnie zwiększane są wytyczne dotyczące minimalnych poziomów segregacji odpadów dla budów i fabryki Unihouse S.A.

306-1

Podmioty Grupy Unibep wytwarzają odpady w ramach wykonywania robót budowlanych. Jedynie w Unihouse S.A. większość odpadów (1 807 t) została wytworzona w fabryce, a nieznaczną ilość odpadów powstała na budowach (12,47 t).

Spółki Unibep S.A. i Budrex Sp. z o.o. wytwarzają odpady w wyniku świadczenia usług i/lub działalności w zakresie obiektów liniowych, wznoszenia obiektów kubaturowych i innych.

Wytwarzane w fabryce Unihouse S.A. odpady to przede wszystkim: płyty gipsowo-kartonowe, ścinki drewna, płyty wiórowe oraz zmieszane odpady z budowy. Natomiast odpady wytworzone podczas wykonywania robót budowlanych to przede wszystkim: gleba, gruz, drewno, destrukta oraz zmieszane odpady z budowy.

W spółce prowadzony jest monitoring środowiskowy, który uwzględnia kontrolę ilości wytworzonych odpadów. Stopień segregacji odpadów w Unihouse S.A. jest bardzo wysoki i wynosi 78%, natomiast na budowach kubaturowych Unibep S.A. wynosi 40%.

Wytwarzane są również odpady niebezpieczne, tj. opakowania zawierające pozostałości substancji niebezpiecznych oraz mineralne oleje silnikowe, przekładniowe i smarowe. Wszystkie działania związane z gospodarką odpadami, w tym również niebezpiecznymi, przeprowadzane są w oparciu o obowiązujące przepisy prawa oraz wewnętrzne standardy.

306-2

Głównymi produktami wykorzystywanymi do produkcji domów modułowych są: drewno, płyty gipsowe oraz wełna mineralna. By zminimalizować ilości odpadów z tych produktów, wykorzystujemy drewno - materiał odpadowy do tworzenia wiat na terenie fabryki. Z drewna powstają też karmniki, budy dla psów, osiedla dla kotów, jeży, domki dla owadów, które przekazujemy placówkom publicznym i innym instytucjom. Nasza zakładowa kotłownia opalana jest drewnem w postaci ścinek. Odpady z płyt gipsowych oraz wełny mineralnej odbierane są przez firmy, profesjonalnie zajmujące się odzyskiem tych produktów. Segregujemy odpady z papieru i tektury oraz tworzyw sztucznych, które przekazujemy organizacjom prowadzącym ich recykling.

Gospodarowanie odpadami na budowie reguluje „Plan gospodarki odpadami”. Znaczna część odpadów wytwarzanych na budowie nadaje się do odzysku. Np. kruszony beton może być użyty jako kruszywo, demontowany destruk asfaltowy może być użyty ponownie jako mieszanka mineralno-asfaltowa. Usunięta ziemia jest ponownie wykorzystywana w obrębie budowy.

Staramy się osiągnąć jak najwyższy poziom segregacji odpadów. Na wszystkich budowach kubaturowych w 2021 r. poziom ten wyniósł 40%. Chcemy, by w 2022 r. osiągnął on poziom 50%. Na niektórych realizowanych przez nas inwestycjach poziom segregacji wyniósł powyżej 80%.

Wszystkie odpady przekazywane są specjalistycznym firmom, które są weryfikowane pod kątem posiadanych zezwoleń na gospodarowanie odpadami.

Opakowania z papieru i tektury oraz tworzywa sztuczne z fabryki Unihouse S.A. są przekazywane firmom zajmującym się odzyskiem tych opakowań. Firmy te wystawiają dokumenty potwierdzające recykling.

Karty ewidencji odpadów służą do sporządzania sprawozdawczości urzędowej. Na ich podstawie obliczany jest także poziom segregacji odpadów budowlanych, wytworzonych w poszczególnych biznesach z podziałem na budowy.

Zbierane na bieżąco dane umożliwiają prowadzenie monitoringu ilości generowanych odpadów, obliczanie poziomu wysegregowanych odpadów (np. drewna, gleby) i prowadzenie działań na rzecz minimalizacji ich ilości.

306-3

 W spółce **Budrex Sp. z o.o.** w 2021 r. całkowita masa wytworzonych odpadów wyniosła **69 ton**.

Podział masy wytworzonych odpadów ze względu na ich skład	[t]
17 09 04 - zmieszane odpady z budowy	44,24
17 02 01 - drewno	17,84
17 01 03 - odpady innych materiałów ceramicznych	2,50
pozostałe odpady inne niż niebezpieczne	1,94
odpady niebezpieczne	2,44

 W spółce **Unibep S.A.** całkowita masa wytworzonych odpadów w 2021 r. wyniosła **68 535 ton**.

Podział masy wytworzonych odpadów ze względu na ich skład	[t]
17 05 04 - gleba i ziemia, w tym kamienie	52 977,00
17 09 04 - zmieszane odpady z budowy	8 960,49
17 01 01 – odpady betonu oraz gruz betonowy	2 517,51
17 03 02 - asfalt inny niż wymieniony w 17 03 01	1 949,19
17 02 01 – drewno	1 007,37
17 01 07 - zmieszane odpady z betonu, gruzu ceglanego, odpadowych materiałów ceramicznych i elementów wyposażenia	404,79
17 01 02 - gruz ceglany	347,56
17 06 04 - materiały izolacyjne inne niż wymienione w 17 06 01 i 17 06 03	101,07
pozostałe odpady inne niż niebezpieczne	253,21
odpady niebezpieczne	16,54

 W spółce **Unihouse S.A.** całkowita masa wytworzonych odpadów w 2021 r. wyniosła **1 819 ton**.

Podział masy wytworzonych odpadów ze względu na ich skład	[t]
17 06 04 - materiały izolacyjne	19,592
17 02 03 - tworzywa sztuczne	0,59
15 01 01 - opakowania z papieru i tektury	61,44
07 02 13 - odpady z tworzyw sztucznych	6,6
17 08 02 - materiały budowlane zawierające gips	723,082
17 04 05 - żelazo i stal	18,824
17 04 02 – aluminium	0,047
15 01 03 - opakowania z drewna	75,799
15 01 02 - opakowania z tworzyw sztucznych	85,732
03 01 05 - trociny, wióry, ścinki, drewno, płyta wiórowa i fornir	420,763
17 09 04 - zmieszane odpady z budowy	405,775
13 02 05* - mineralne oleje silnikowe, przekładniowe i smarowe	0,267
15 01 10* - opakowania zawierające pozostałości substancji niebezpiecznych	0,94

3.6. Bioróżnorodność

103-1 (304), 103-2 (304), 103-3 (304)

W ramach realizacji strategii środowiskowej Grupy Unibep, zdefiniowano sposoby i zasady postępowania dla czterech kluczowych obszarów:

- | | |
|------------------------------|--------------------|
| 1. środowisko gruntowo-wodne | 3. bioróżnorodność |
| 2. powietrze | 4. klimat |

Jako generalny wykonawca, by ograniczyć nasz wpływ na otoczenie przyrodnicze podczas organizowania placów budowy, zaplecza oraz na czas prowadzenia dróg technologicznych, przestrzegamy m.in. następujących zasad:

- ograniczamy do niezbędnego minimum teren przeznaczony pod plac i zaplecze budowy,
- zaplecze budowy organizujemy poza obszarami: chronionymi, gniazdowania ptaków, dolin rzek i terenami podmokłymi. Staramy się je lokalizować na terenach zagospodarowanych i przekształconych antropogenicznie. Jeżeli to możliwe, w oddaleniu od zabudowy mieszkaniowej,
- place składowe i drogi dojazdowe wytyczamy poza zasięgiem koron drzew,
- transport materiałów budowlanych realizujemy przede wszystkim, wykorzystując istniejące szlaki komunikacyjne,
- uszczelniamy nawierzchnię placów postojowych dla maszyn i środków transportu,
- przygotowujemy plac i zaplecze budowy na nieprzewidziane sytuacje awaryjne i wyposażamy je w niezbędny sprzęt na wypadek skażeń,
- dbamy, by przywracać teren prac do stanu sprzed budowy,
- powtórnie wykorzystujemy humus, czyli wierzchnią, urodzajną warstwę ziemi.

Przykładowe procedury i zasady postępowania z drzewami przeznaczonymi do adaptacji:

- dla okazów dojrzałych, cennych przyrodniczo wyznaczamy i oznaczamy Strefę Ochronną Drzewa, to teren równy minimum rzutowi korony,
- nie składujemy materiałów chemicznych i budowlanych oraz odpadów na terenie Stref Ochronnych Drzew,
- stosujemy osłony przypniowe w formie odeskowania, osłony z maty słomianej lub juty,
- w okresie letnim, podczas prac ziemnych, zabezpieczamy systemy korzeniowe przed przesychnieniem.

Przykładowe procedury i zasady postępowania przy wycince drzew i krzewów oraz nasadzeniach kompensacyjnych:

- wycinkę, nasadzenia kompensacyjne, przesadzanie drzew wykonujemy zgodnie z treścią decyzji o środowiskowych uwarunkowaniach bądź decyzją zezwalającą na wycinkę drzew lub krzewów,
- wycinkę zieleni kolidującej z przedsięwzięciem przeprowadzamy tylko tam, gdzie jest to konieczne, poza sezonem lęgowym, który trwa od 1 marca do 15 października,
- do nasadzeń kompensacyjnych stosujemy prawidłowo wyprodukowany materiał szkółkarski drzew - właściwie uformowany, o wyprowadzonej koronie i prostym pniu oraz proporcjonalnej bryle korzeniowej.

Przykładowe procedury i zasady postępowania w zakresie ochrony zwierząt:

- w przypadku identyfikacji chronionych gatunków zwierząt przeprowadzamy ich ewakuację z terenu budowy,

- regularnie kontrolujemy wykopy i rowy, w celu sprawdzenia czy żadne drobne zwierzęta nie przedostały się na plac budowy. W przypadku stwierdzenia ich obecności odławiamy je i przenosimy poza teren budowy,
- prace pogłębiarskie i refulacyjne w korycie rzeki prowadzimy tak, by nie kolidowały z okresami tarła ryb i ich migracji,
- siedliska płazów zabezpieczamy wygradzeniami herpetologicznymi.

Wprowadzone w obrębie czterech obszarów (środowisko gruntowo-wodne, powietrze, bioróżnorodność i klimat) zasady składają się na Standardy Ochrony Środowiska, których przestrzeganie zapewnia bezpieczną dla środowiska naturalnego realizację robót budowlanych oraz procesów pomocniczych.

Standardy Ochrony Środowiska obowiązują wszystkich pracowników Grupy Unibep i Wykonawców Robót zaangażowanych w realizację inwestycji oraz innych zainteresowanych podmiotów.

Grupa Unibep dba o zrównoważony rozwój i ochronę środowiska, angażując się również w liczne inicjatywy i działania prośrodowiskowe, wśród których najważniejsze to m.in. akcje sprzątania lasów, sadzenia drzew, dokarmiania ptaków; wydarzenia edukacyjne dla mieszkańców realizowanych inwestycji; Akademia Czystszej Produkcji, w której budowane są i stawiane hotele dla owadów, karmniki, budki lęgowe, domki dla jeży itp.

Na każdej budowie znajduje się apteczka ekologiczna, która służy do usuwania potencjalnych wycieków substancji chemicznych. Wykonawcy są zobowiązani do zgłaszania wszystkich awarii środowiskowych, podejmowania działań korygujących oraz zapobiegawczych.

304-2

Nasza bieżąca działalność może wywoływać bezpośredni i pośredni wpływ na środowisko, w tym na bioróżnorodność. Potencjalnie największe oddziaływanie występuje podczas wykonywania robót budowlanych i jest to wpływ bezpośredni, wynikający przede wszystkim z przekształcania obecnych warunków siedliskowych na potrzeby posadowienia budowy, czy też realizacji infrastruktury towarzyszącej. Określiliśmy najważniejsze następstwa działalności budowlanej, należą do nich:

- czasowa lub trwała degradacja siedlisk przyrodniczych, przekształcenie obecnych warunków siedliskowych w następstwie powstawania dróg dojazdowych, placów składowych, zapleczy, budynków i infrastruktury;
- likwidacja powierzchni biologicznie czynnych wraz z florą i siedliskami przyrodniczymi oraz siedliskami zwierząt w związku z pojawieniem się planowanego budynku;
- przekształcenia terenu, w tym gleb i rzeźby, oddziałujące na powierzchnię ziemi i komponenty przyrodnicze z nią związane (oddziaływanie jest odwracalne, a przywrócenie zbliżonych do naturalnych walorów krajobrazowych następuje np. w wyniku późniejszej rozbiórki);
- przekształcenia obecnych warunków siedliskowych mogą tworzyć bariery dla migrujących zwierząt, ograniczać ich warunki bytowania, oddziałując bezpośrednio na populację zwierząt (np. zranienia, wypadki śmiertelne ptaków, nietoperzy, gadów), jak i pośrednio, np. powodując zmiany rozmieszczenia i zachowań lokalnych populacji w stosunku do stanu obecnego (efekt bariery);
- zdjęcie warstwy roślinnej i oddziaływanie na powierzchnię ziemi i komponenty przyrodnicze z nią związane (proces jest odwracalny, przywrócenie zbliżonych do naturalnych walorów krajobrazowych następuje np. w wyniku późniejszego zagospodarowania humusu);

- emisja pyłu związana ze zdejmowaniem wierzchniej warstwy gleby i gruntu, zależna jest od stopnia wilgotności ziemi; erozja wiatrowa i wodna;
- emisja podczas składowania mas ziemnych do czasu wywiezienia ich z terenu inwestycji, zależna jest od warunków pogodowych i stopnia wilgotności ziemi;
- emisje do atmosfery będące konsekwencją pracy maszyn i urządzeń budowlanych przy rozbiórce (np. pyłu azbestowego);
- hałas na skutek pracy maszyn i urządzeń budowlanych (szczególnie negatywny w nocy);
- emisje powstające w wyniku spalania paliw w maszynach (SO₂, NO_x, CO₂), szczególnie w momencie skumulowania maszyn w jednym miejscu, np. podczas załadunku;
- emisja związana z poruszaniem się pojazdów po drogach dojazdowych na plac budowy (pył), szczególnie jeśli drogi dojazdowe są drogami polnymi lub leśnymi;
- ryzyko uszkodzenia roślinności, w tym drzew lub krzewów w obrębie korony, pnia lub korzeni;
- wytwarzanie odpadów;
- hałas i drgania powstające w wyniku pracy maszyn i urządzeń budowlanych przy rozbiórce;
- przekształcanie cieków i zbiorników wodnych, zniekształcenie warunków przepływu wód;
- zrzut wód z odwadniania wykopów.

Zanieczyszczenie (wprowadzenie substancji, które nie występują naturalnie w siedlisku)

Zanieczyszczenie środowiska naturalnego może wystąpić w następstwie awarii, np. pożaru, wybuchu, skażenia chemicznego.

Bezpośrednie zanieczyszczenie wód powierzchniowych może nastąpić na przykład na skutek zamulenia wód podczas budowy, wypłukiwania niebezpiecznych związków z materiałów używanych do budowy, wnoszenia do wód powierzchniowych znacznych ilości zawiesin z terenów budowy, przedostania się do wód produktów naftowych pochodzących z wycieków z maszyn i środków transportu.

Niekontrolowany wyciek paliwa i płynów eksploatacyjnych z maszyn i urządzeń (bezpośrednie przedostanie się do środowiska) lub wyciek podczas stosowania substancji chemicznych (np. klejów, farb) niesie ze sobą ryzyko pogorszenia jakości gleby i wód.

4. Zrównoważone miejsce pracy

4.1. Zatrudnienie

103-1 (401), 103-2 (401), 103-3 (401)

Aby firma mogła sprawnie realizować swoje cele biznesowe, powinna zatrudniać pracowników w liczbie dostosowanej do swoich potrzeb i wyznaczonych zadań, o odpowiednich kwalifikacjach zawodowych. Taka polityka zatrudnienia minimalizuje ryzyko jakichkolwiek negatywnych konsekwencji ze strony organów kontroli zewnętrznej.

Stan zatrudnienia na 2021 r. wynosił 1 616 osób, w tym 402 kobiet i 1 214 mężczyzn. Pracownicy są dla nas kluczowym zasobem, dzięki któremu mamy możliwość kształtowania i rozwoju naszej organizacji. Zależy nam na tworzeniu przyjaznego miejsca pracy, wspólnie z zespołami zaangażowanych pracowników.

Bardzo ważnym aspektem w kreowaniu polityki zatrudnienia jest wypracowanie standardów pozwalających zatrzymać przez długi czas w organizacji pracowników o pożądanych kompetencjach, wiedzy i doświadczeniu. Odejście z firmy każdego pracownika wiąże się z koniecznością ponoszenia dodatkowych nakładów finansowych związanych z rekrutacją i inwestycją w przygotowanie zawodowe nowej kadry oraz wprowadzeniem zmian organizacyjnych, w związku z lukami kadrowymi powstałymi na skutek nieplanowanych odejść.

Nasza Grupa stale rozwija się w zakresie profilu realizowanej produkcji. Polityka personalna ukierunkowana jest na zapewnienie kadry o wysokich kompetencjach, odpowiednich do przedmiotu realizowanej działalności. Specyfika działalności Grupy wiąże się z koniecznością zapewnienia jej doświadczonej kadry ze specjalistyczną wiedzą. Prowadzimy wiele procesów rekrutacyjnych, również by pozyskać z rynku pracowników o unikatowych, nowych kompetencjach. Inwestujemy również w proces doskonalenia zawodowego osób aktualnie zatrudnionych, projektując dla nich zindywidualizowane cykle szkoleń bądź szkolenia indywidualne.

Grupa Unibep stale poszerza geograficzny zakres działalności. Realizujemy budowy w nowych lokalizacjach w Polsce, wchodzimy na nowe rynki zagraniczne, np. niemiecki. Aby móc sprawnie działać na nowych obszarach, zatrudniamy pracowników lokalnych lub osoby deklarujące możliwość oddelegowania na nowe rynki.

Grupa Unibep jest organizacją stale uczącą się. Kładziemy duży nacisk na kształcenie pracowników poprzez szkolenia i kursy zawodowe. Dbamy o „zastępowalność” kadry i zapewnienie wymiany doświadczeń oraz kompetencji pomiędzy pracownikami. W tym celu wdrożony został program mentoringowy oraz inne programy szkoleń dla pracowników.

Znaczącą rolę w prowadzeniu efektywnej polityki zatrudnienia odgrywa aspekt finansowy. W Grupie przeprowadzane są okresowe przeglądy i doraźne korekty wynagrodzeń. Ich celem jest dostosowanie poziomu wynagrodzenia na poszczególnych stanowiskach do struktury wynagrodzeń w Grupie, a także urealnienie do bieżącej sytuacji rynkowej.

W Grupie Unibep funkcjonują wewnętrzzakładowe akty prawne regulujące kwestie organizacji pracy oraz zasady wynagradzania. Są to:

1. Zakładowy Układ Zbiorowy Pracy w Unibep S.A.,
2. Regulaminy pracy we wszystkich pozostałych spółkach Grupy,
3. Regulaminy wynagradzania we wszystkich pozostałych spółkach Grupy,
4. Regulamin Zakładowego Funduszu Świadczeń Socjalnych,
5. Procedura w zakresie profilaktycznych badań lekarskich,
6. Procedura w zakresie zasad przydziału, użytkowania i rozliczania kosztów samochodów służbowych,
7. Procedura dotycząca zasad przydziału środków ochrony indywidualnej, odzieży i obuwia roboczego oraz środków higieny osobistej.

401-1

Zatrudnienie nowych pracowników i rotacja		2021		
Całkowita liczba nowych pracowników w podziale na płeć i wiek		kobiety	mężczyźni	suma
poniżej 30 lat		50	82	132
od 30 do 50 lat		50	95	145
powyżej 50 lat		4	35	39
SUMA		104	212	316
Wskaźnik zatrudnienia		26%	17%	20%
Liczba pracowników		402	1214	1616

Zatrudnienie nowych pracowników i rotacja		2021		
Całkowita liczba odejść pracowników w podziale na płeć i wiek		kobiety	mężczyźni	suma
poniżej 30 lat		29	184	213
od 30 do 50 lat		23	62	85
powyżej 50 lat		5	22	27
SUMA		57	268	325
Wskaźnik rotacji		14%	22%	20%
Liczba wszystkich pracowników		402	1214	1616

W 2021 r. w Unibep S.A. **zatrudnienie wzrosło o 8%** w stosunku do roku poprzedniego. W spółce zatrudnionych było 258 kobiet, co stanowi blisko 30% ogółu zatrudnionych. Jest to wzrost w porównaniu z rokiem ubiegłym, gdzie wskaźnik zatrudnienia kobiet (207) stanowił 26% ogółu zatrudnionych.

401-2

Jesteśmy odpowiedzialni za naszych pracowników, szczególnie troszczymy się o ich zdrowie oraz bezpieczeństwo w miejscu pracy. Mają oni możliwość korzystania z dodatkowych przywilejów i benefitów. Oferowane przez Grupę dodatkowe korzyści mogą różnić się w zależności od spółki.

Systemem świadczeń objęci są wszyscy pracownicy Grupy Unibep. Zakres świadczeń dodatkowych nie jest różnicowany ze względu na wymiar czasu pracy oraz okres zatrudnienia pracownika.

W Grupie Unibep pracownicy korzystają z następujących pakietów i dodatkowych przywilejów:

- świadczenia, wynikające z zapisów Zakładowego Funduszu Świadczeń Socjalnych. Zakładowym Funduszem Świadczeń Socjalnych nie są objęci jedynie pracownicy spółki Monday Development;
- prywatna opieka zdrowotna („Pakiety Medyczne”);
- świadczenia, wynikające z zapisów Zakładowego Układu Zbiorowego Pracy dla pracowników czasowo oddelegowanych (to m.in. dodatki za rozłąkę, zakwaterowanie w hotelach robotniczych lub w mieszkaniach prywatnych wynajętych przez spółkę, ryczałt za noclegi, zwrot faktycznie ponoszonych kosztów przejazdów z miejsca zamieszkania do miejsca czasowego oddelegowania i z powrotem);
- świadczenia, wymienione w Zakładowym Układzie Zbiorowym Pracy, przysługujące pracownikom, którzy nie są czasowo oddelegowani (to m.in.: zwrot kosztów dojazdu lub umożliwienie korzystania z bezpłatnych przejazdów, zapewnienie zakwaterowania w hotelach robotniczych lub w mieszkaniach prywatnych wynajętych przez spółkę, przyznania prawa do ekwiwalentu pieniężnego za nocleg);
- możliwość wykorzystywania samochodów służbowych, również do celów prywatnych, na zasadach uregulowanych w wewnętrznej procedurze „Zasady przydziału, użytkowania i rozliczania kosztów samochodów służbowych w Grupie Unibep”;
- finansowanie szkoleń, kursów podnoszących kwalifikacje zawodowe pracowników.

Zakładowy Funduszu Świadczeń Socjalnych obejmuje:

1. Świadczenia socjalne wypłacane w formie pieniężnej,
2. Dofinansowanie wypoczynku pracowników i członków rodzin,
3. Dofinansowanie do zakwaterowania, wyżywienia i leczenia pracowników w sanatoriach lub uzdrowiskach,
4. Dofinansowanie wypoczynku dzieci pracowników,
5. Dofinansowanie uczestnictwa w programie „kart sportowych”,
6. Dofinansowanie zakupu sprzętu ortopedyczno-rehabilitacyjnego i okulistycznego.

401-3

Urlopy rodzicielskie	2021		
	kobiety	mężczyźni	suma
Liczba pracowników, którzy od 1.01.2021 do 31.12.2021 byli uprawnieni do urlopu rodzicielskiego	42	87	129
Liczba pracowników, którzy od 1.01.2021 do 31.12.2021 roku skorzystali z urlopu rodzicielskiego	37	-	37
Liczba pracowników, którzy od 1.01.2021 do 31.12.2021 roku powrócili do pracy po wykorzystaniu urlopu rodzicielskiego	22	-	22
Liczba pracowników, którzy w okresie <u>1.01.2020 do 31.12.2020</u> roku powrócili do pracy po urlopie rodzicielskim i byli zatrudnieni minimum 12 miesięcy	11	1	12
Liczba pracowników, którzy powrócili do pracy po urlopie rodzicielskim <u>w poprzednim roku raportowania (2020)</u>	12	1	13
Wskaźnik powrotu do pracy	59,5%	0	59,5%
Wskaźnik utrzymania zatrudnienia	91,7%	100%	92,3%

102-8

We wskaźniku zostali wykazani pracownicy zatrudnieni w pełnym i niepełnym wymiarze czasu pracy.

Całkowita liczba pracowników w podziale na rodzaj umowy i płeć			
2021			
Rodzaj umowy o pracę:	kobiety	mężczyźni	suma
czas określony	87	147	234
czas nieokreślony	315	1 067	1 382
Suma wszystkich pracowników	402	1214	1616

Całkowita liczba pracowników w podziale na region			
2021			
Region	kobiety	mężczyźni	suma
Polska	402	1 104	1 506
Norwegia	-	67	67
Niemcy	-	35	35
Szwecja	-	3	3
Białoruś i Ukraina	-	5	5
SUMA:	402	1 214	1 616

Region rozumiany jest w powyższym zestawieniu jako obszar realizacji inwestycji. Główny podział zakłada wyróżnienie pracy w kraju i w eksporcie. Dodatkowo wszystkie rynki eksportowe podzielone są wg. kraju docelowego. Rynek białoruski i ukraiński są traktowane łącznie.

Grupa Unibep

Całkowita liczba pracowników w podziale na typ zatrudnienia i płeć			
	kobiety	mężczyźni	suma
pełen etat	397	1 206	1 603
część etatu	5	8	13
SUMA	402	1 214	1 616

102-41

2021	
Odsetek pracowników objętych umowami zbiorowymi	53%

4.2. Różnorodność jako wartość

103-1 (406), 103-2 (406), 103-3 (406), 406-1

Główną siedzibą Unibep S.A. jest Bielsk Podlaski, niewielka miejscowość w woj. podlaskim. Tutaj różnorodność kulturowa i religijna są wartością, nie przeszkodą. Każdy nowo zatrudniony pracownik spółki podpisuje oświadczenie, że zapoznał się z informacją o równym traktowaniu

w zatrudnieniu. Jakakolwiek dyskryminacja w zatrudnieniu, bezpośrednia lub pośrednia, w szczególności ze względu na płeć, wiek, niepełnosprawność, rasę, religię, narodowość, przekonania polityczne, przynależność związkową, pochodzenie etniczne, wyznanie, orientację seksualną, ze względu na zatrudnienie na czas określony lub nieokreślony, w pełnym lub niepełnym wymiarze czasu jest niedopuszczalna.

Spółka nie opracowała jednolitego dokumentu polityki różnorodności. Niemniej na przestrzeni lat zostały wypracowane pewne reguły postępowania w tym zakresie, zawarte w Kodeksie postępowania w Grupie Unibep. Z Kodeksem obowiązkowo zapoznaje się każdy nowo zatrudniony pracownik firmy.

Umieszczenie siedziby firmy na Podlasiu, które jest uważane za tygiel narodowościowy, kulturowy i społeczny, sprawia, że pracownicy i członkowie organów nadzorujących spółkę to osoby pochodzące z różnych środowisk i kultur, reprezentujące różne style myślenia i punkty widzenia oraz posiadające różne doświadczenia życiowe i zawodowe. W gronie pracowników i członków organów nadzorujących spółkę istnieje zróżnicowanie wiekowe.

Oprócz pracowników pomiędzy trzydziestym a pięćdziesiątym rokiem życia, którzy stanowią najliczniejszą grupę wiekową, spółka zatrudnia również osoby powyżej pięćdziesiątego i poniżej trzydziestego roku życia. Na różnych stanowiskach pracują zarówno kobiety, jak i mężczyźni.

Grupa Unibep stara się umiejętnie wykorzystać zróżnicowanie na rynku pracy, wierząc, że działania promujące różnorodność budują kreatywny, współpracujący i uzupełniający się zespół.

Grupa kładzie duży nacisk na politykę równego traktowania i zarządzania różnorodnością, szczególnie w obszarze rekrutacji, oceny wyników pracy, szkoleń, awansów i wynagrodzeń. Realizowane w obszarze różnorodności działania obejmują m.in. uwzględnienie jej zasad w dokumentach wewnętrznych, takich jak kultura organizacyjna czy zakładowy układ zbiorowy pracy. Istotną częścią przestrzegania zasad w obszarze różnorodności jest tworzenie właściwej atmosfery w pracy, sprawiającej, że pracownicy czują się doceniani, szanowani oraz mają poczucie, że mogą się rozwijać i w pełni realizować swój potencjał zawodowy.

W organach zarządzających i nadzorujących spółkę pracują osoby w różnym wieku, o różnym wykształceniu i doświadczeniu zawodowym. W odniesieniu do organów zarządzających i nadzorujących spółka wyjaśnia, iż skład Zarządu i Rady Nadzorczej Spółki jest zróżnicowany pod względem wykształcenia, wieku i doświadczenia zawodowego. Budownictwo jest specyficzną branżą i w doborze kadry zarządzającej spółka kieruje się przede wszystkim obiektywnymi kryteriami, w tym kompetencjami niezbędnymi do należytego wykonywania funkcji zarządu, wiedzą, doświadczeniem czy cechami pożądanymi w branży budowlanej oraz w poszczególnych obszarach zarządzania, zgodnie ze specyfiką stanowisk poszczególnych członków zarządu spółki. W składzie Rady Nadzorczej kobiety stanowią 14,3%. W zarządzie spółki brak jest zróżnicowania pod względem płci.

Dla uporządkowania realizowanych praktyk, w marcu 2020 r. powstał Kodeks postępowania w Grupie Unibep. Dokument jest zbiorem najbardziej pożądanых zachowań pracowników wobec klientów i partnerów zewnętrznych oraz współpracowników. Kodeks określa podstawowe zasady postępowania w zakresie korupcji, mobbingu i ogólnej współpracy w ramach biznesu.

W Grupie Unibep w 2021 r. nie zarejestrowano żadnych przypadków dyskryminacji.

4.3. Zdrowie i bezpieczeństwo w pracy

403-1

Kształtowanie bezpiecznych warunków pracy to nasz priorytet, prowadzimy działalność wymagającą od nas szczególnie uważnego podejścia do zasad bezpieczeństwa.

Grupa Unibep posiada system zarządzania zdrowiem i bezpieczeństwem pracowników, który oparty jest na standardzie „ISO 45001 – Systemy zarządzania bezpieczeństwem i higieną pracy. Wymagania i wytyczne stosowania”. Standard ten został wydany w 2018 r. przez Międzynarodową Organizację Normalizacyjną. Norma określa wymagania odnoszące się do systemu zarządzania bezpieczeństwem i higieną pracy (tj. BHP). Swoim zakresem obejmuje zarówno praktyczne podejście, które przekłada się na bezpieczeństwo ludzi i przedsiębiorstwa, jak również wytyczne dotyczące jej stosowania, tak by działania w obszarze BHP mogły być w sposób ciągły monitorowane i optymalizowane.

System zarządzania zdrowiem i bezpieczeństwem pracowników został wdrożony w Grupie Unibep w odpowiedzi na wymagania prawne. Obejmuje wszystkich pracowników oraz wszystkie biura, fabryki i budowy w każdej ze spółek należących do Grupy Unibep.

Dział BHP, we współpracy z Działem Prawnym, monitoruje na bieżąco zmiany przepisów prawnych dotyczących BHP i prowadzi ich wykaz, udostępniony dla wszystkich pracowników w intranecie. Informacja o każdej zmianie (procedury, zarządzenia wewnętrznego, najważniejszych dokumentów z zakresu BHP) jest umieszczana w intranecie Grupy na portalu MY Unibep oraz rozsyłana drogą e-mailową do wszystkich pracowników.

W Unibep S.A funkcjonuje Komisja BHP, która pełni funkcje doradcze i opiniotwórcze. W jej skład wchodzi sześć osób. Posiedzenia Komisji BHP odbywają się raz w kwartale, a efektem pracy jest protokół, który dotyczy:

- przeglądu warunków pracy,
- okresowej oceny stanu bezpieczeństwa i higieny pracy,
- opiniowania podejmowanych przez pracodawcę środków zapobiegających wypadkom przy pracy,
- zdarzeń potencjalnie wypadkowych,
- sposobów zabezpieczania się przed pandemią spowodowaną COVID 19,
- formułowania wniosków dotyczących poprawy warunków pracy,
- współdziałania z pracodawcą w realizacji jego obowiązków w zakresie BHP,
- standardów Porozumienia dla Bezpieczeństwa w Budownictwie.

W Unihouse S.A., po przeniesieniu zorganizowanej części przedsiębiorstwa w postaci Unihouse Oddział Unibep S.A. w Bielsku Podlaskim do spółki Unihouse S.A., od 2019 r. została powołana własna Komisja BHP, w skład której wchodzi dziewięć osób.

Od 2015 r. Unibep S.A. należy do Porozumienia dla Bezpieczeństwa w Budownictwie. To inicjatywa czternastu generalnych wykonawców, której celem jest poprawa bezpieczeństwa na polskich budowach. Zakłada wdrażanie działań na rzecz wprowadzania rozwiązań systemowych z dziedziny BHP, m.in.: wspólnych wzorów dokumentów, modeli potwierdzania kwalifikacji zawodowych pracowników budowlanych czy szkoleń okresowych. Porozumienie promuje kulturę bezpieczeństwa, informuje o zagrożeniach płynących z pracy na budowie i w konsekwencji eliminuje ryzyka.

403-2

Grupa Unibep prowadzi badania, kontrole oraz audyty, których celem jest identyfikacja oraz ocena ryzyka związanego z pracą. Ich wyniki wykorzystywane są do ewaluacji i ciągłego usprawniania systemu zarządzania zdrowiem i bezpieczeństwem pracowników. Na proces kontroli składają się następujące działania:

- **Badania środowiskowe na stanowiskach pracy** - wynikają m.in. z obowiązującego prawa i związane są np. z narażeniem pracowników na krzemionkę krystaliczną – frakcję respirabilną powstającą w trakcie pracy. W 2021 r. wykonane zostały niezbędne pomiary środowiska pracy, a wyniki oceny narażenia zawodowego na czynniki szkodliwe zostały wykorzystane do przeprowadzenia aktualizacji oceny ryzyka zawodowego na stanowiskach pracy.
- **Ocena ryzyka zawodowego** - przeprowadzana jest co roku poprzez inwentaryzację i aktualizację na wszystkich stanowiskach w spółkach należących do Grupy Unibep. Karty ryzyka zawodowego są powszechnie dostępne dla wszystkich pracowników i zamieszczane są w intranecie w zakładce BHP. W 2020 r. przeprowadzono inwentaryzację i aktualizację oceny ryzyka zawodowego, rozszerzając ją o zagrożenie biologiczne, jakim jest Covid-19. W 2021 r. zostały dodane nowe karty oceny ryzyka, zgodnie z nowoutworzonymi stanowiskami pracy, w szczególności w pionie budownictwa energetyczno-przemysłowego.
- **Przeglądy** - są przeprowadzane systematycznie przez służbę BHP, Koordynatora BHP, Kierownictwo Budowy oraz Kierownictwo Podwykonawców. Dzięki wdrożeniu systemu BHP na rynku krajowym, zacieśniono współpracę między Unibep S.A. a Podwykonawcami oraz podniesiono poziom bezpieczeństwa podczas wykonywania robót budowlanych. Na ujawnione w czasie kontroli wewnętrznych uchybienia i zagrożenia były wydawane zalecenia ustne i pisemne, w formie protokołu lub wpisu w dzienniku BHP. Kierownictwo Budowy i Podwykonawcy są obligowani do wykonywania zaleceń w obowiązującym terminie. Pracownicy, którzy wykonywali pracę niezgodnie z przepisami i zasadami BHP przechodzili dodatkowo instruktaż BHP z wpisem do wykazu. Zaś firmy podwykonawcze, które nie stosowały się do zaleceń Unibep S.A., narażając zdrowie i życie pracowników, otrzymywały notę BHP.
- **Audyty wewnętrzne** - są prowadzone w sposób zaplanowany i systematyczny. Wśród wielu kwestii obejmują również cele dotyczące BHP oraz procesy zarządzania bezpieczeństwem i higieną pracy. Wyniki audytów wewnętrznych są brane pod uwagę jako dane wejściowe w procesie oceny zgodności, co pozwala na bieżąco udoskonalać system zarządzania BHP oraz rozwijać go w oddziałach spółki. Karty działań korygujących po audytach wewnętrznych wraz z raportami z audytów są również przedmiotem przeglądów w trakcie spotkań kierownictwa Unibep S.A.
- **Raportowanie zdarzeń potencjalnie wypadkowych** – wszyscy pracownicy są zobowiązani do bieżącego informowania przełożonych o zauważonych w miejscu pracy zagrożeniach. Przełożeni zgłaszają zagrożenia, awarie i zdarzenia potencjalnie wypadkowe do Biura BHP i Ochrony Środowiska, które przesyła alert z informacją o zdarzeniu e-mailem na wszystkie podległe inwestycje. Alerty są umieszczane w widocznym, ogólnodostępnym miejscu na terenie budowy, do informacji wszystkich pracowników, firm podwykonawczych oraz gości. Biuro BHP i Ochrony Środowiska zbiera dane i prowadzi rejestr zdarzeń potencjalnie wypadkowych.

Zgodnie z ogólnie przyjętymi i obowiązującymi przepisami BHP, pracownik ma prawo nie wykonywać zadań, które według niego mogą skutkować wypadkiem, urazem bądź wpłynąć na pogorszenie jego stanu zdrowia albo osób znajdujących się w sąsiedztwie.

Przed rozpoczęciem pracy każdy pracownik zapoznaje się z kartą oceny ryzyka na danym stanowisku i jest wyposażony w środki ochronne, takie jak: hełmy, kamizelki, odzież i obuwie robocze. Dzięki temu pracownicy są chronieni przed ewentualnymi zdarzeniami potencjalnie wypadkowymi. Ponadto każdy wypadek jest opisywany według standardu pracy Unibep. Po każdym zdarzeniu wypadkowym wdrażane są działania naprawcze, których celem jest uniknięcie podobnej sytuacji w przyszłości.

403-3

Nad bezpieczeństwem i higieną pracy w Grupie Unibep czuwa Biuro BHP. Jednostka ta jest odpowiedzialna za identyfikację oraz eliminację zagrożeń oraz minimalizację ryzyk związanych z bezpieczeństwem pracy. W biurze pracuje sześć osób. Poza kierownikiem są to specjaliści oraz inspektorzy ds. BHP.

Biuro BHP działa w oparciu o wypracowane standardy pracy: monitorowanie (wizyty BHP), wypadki, szkolenia. Opracowane dokumenty są udostępniane pracownikom w intranecie, a informacja rozsyłana jest do wszystkich kierowników kontraktów, kierowników budów, dyrekcji oraz zarządu.

403-4

W grupie Unibep funkcjonuje Komisja BHP, w skład której wchodzi: Prezes, Kierownik BHP, pracownik SIP i pracownicy fizyczni. Spotkania w takim składzie odbywają się raz na kwartał.

403-5

Grupa Unibep posiada opracowane programy szkoleń z zakresu BHP i instruktaże stanowiskowe. Prowadzone są również rejestry szkoleń wstępnych i okresowych w zakresie BHP.

Wstępne szkolenia z zakresu BHP prowadzi służba BHP (instruktaż ogólny) i bezpośredni przełożony na stanowisku pracy (instruktaż stanowiskowy). Szkolenia okresowe są zlecane firmom zewnętrznym lub prowadzone we własnym zakresie. Szkolenia specjalistyczne (np. z zakresu udzielania pierwszej pomocy) są przeprowadzane przez wyspecjalizowane ośrodki szkoleniowe.

Przed wejściem na plac budowy firmy podwykonawcze składają oświadczenie o aktualnych szkoleniach BHP pracowników, a oryginały tych zaświadczeń przedstawiają do wglądu. Dodatkowo służby BHP lub koordynator BHP w Unibep S.A. przeprowadzają szkolenie BHP wprowadzające Podwykonawcę na plac budowy. Na każdej budowie założony jest rejestr szkoleń wprowadzających.

Szkolenie wstępne (ogólne) BHP

Pierwsze szkolenie wstępne (ogólne) polega na zaznajomieniu nowo zatrudnionego z generalnymi zasadami bezpieczeństwa i higieny pracy. Prowadzone jest przez przedstawiciela służby BHP lub specjalistę BHP z Grupy Unibep. Karty ze szkolenia BHP i oświadczenia o zapoznaniu się z ryzykiem zawodowym oraz instrukcjami znajdują się w aktach osobowych pracowników.

Szkolenie okresowe BHP

Okresowe szkolenia BHP dla pracowników są regularnie powtarzane w czasie zatrudnienia w Grupie Unibep. Zgodnie z obowiązującymi przepisami, pierwsze szkolenie okresowe, w zależności od zajmowanego stanowiska, zostaje przeprowadzone w okresie do sześciu lub dwunastu miesięcy od momentu zatrudnienia. I tak:

- Pracodawcy i osoby kierujące pracownikami pierwsze szkolenie okresowe muszą odbyć maksymalnie do 6 miesięcy od dnia rozpoczęcia pracy na danym stanowisku.
- Pracownicy zatrudnieni na stanowiskach robotniczych, pracownicy inżynieryjno-techniczni, projektanci, konstruktorzy maszyn i urządzeń technicznych, technolodzy i organizatorzy produkcji, pracownicy służby BHP oraz pozostałe osoby wykonujące zadania tej służby, pracownicy administracyjno-biurowi, osoby, których praca wiąże się z narażaniem na niebezpieczne czynniki lub z odpowiedzialnością w zakresie BHP muszą odbyć pierwsze szkolenie okresowe maksymalnie do 12 miesięcy od dnia rozpoczęcia pracy na danym stanowisku.

Zaświadczenia ze szkolenia okresowego BHP znajdują się w aktach osobowych pracowników.

Podsumowanie realizacji szkoleń BHP w 2021

	SPÓŁKI/ODDZIAŁY					Razem Grupa Unibep
	Unibep S.A.	Unihouse S.A.	Oddział Infrastruktury Unibep	Budrex Sp. z o.o.	Unidevelopment S.A. i Monday Development Sp. z o.o.	
Szkolenia wstępne						
Szkolenie wstępne ogólne	176	351	64	14	22	627
Szkolenia okresowe						
Osoby kierujące pracownikami	155	27	0	0	0	249
Pracownicy adm. biurowi	35	24	6	0	13	136
Stanowiska robotnicze	92	195	0	0	-	439
Razem	282	246	6	0	13	547

403-6

Pracownicy Grupy Unibep objęci są opieką lekarską.

Firmy podwykonawcze przed wejściem na plac budowy składają oświadczenie o aktualnych badaniach lekarskich pracowników, a oryginały orzeczeń przedstawiają do wglądu.

W 2021 r. poddano pracowników następującym rodzajom badaniom:

Badania	Oddział Unibep	Oddział Infrastruktury	Budrex Sp. z o.o.	Unihouse S.A.	Unidevelopment S.A.	Monday Development Sp. z o.o.	Razem Grupa Unibep
Wstępne	222	64	14	205	22	8	535
Okresowe	16	10	1	69	4	1	101
Kontrolne	21	16	3	54	3	1	98
Celowane	13	2	0	5	3	0	23
Razem	272	92	18	333	32	10	757

Grupa Unibep refunduje zakup okularów korygujących pracownikom pracującym przy monitorze ekranowym co najmniej 4 godziny w ciągu doby, jeżeli wyniki badań okulistycznych, przeprowadzonych w ramach badań profilaktycznych, wykażą potrzebę stosowania takich okularów w czasie pracy. Refundacja wynosi maksymalnie 500 zł (brutto) i jest przyznawana raz na trzy lata.

Nie dotyczy to sytuacji, gdy lekarz sprawujący opiekę zdrowotną, na podstawie wyników przeprowadzonych badań okulistycznych, stwierdzi konieczność zapewnienia pracownikowi nowych okularów przed upływem w/w terminu.

403-7

Firma nie posiada danych dotyczących profilaktyki i ograniczania zjawisk i zdarzeń zawodowych wpływających na zdrowie i bezpieczeństwo pracowników.

403-8

Wszyscy pracownicy Grupy Unibep są objęci systemem zarządzania bezpieczeństwem pracy.

403-9

W 2021 r. w Grupie Unibep, wśród pracowników etatowych miało miejsce 17 wypadków lekkich w pracy. Były to urazy, rany, skręcenia, zwichnięcia i złamania kończyn górnych i dolnych.

Wskaźniki dotyczące pracowników etatowych organizacji:

Łączny czas przepracowany przez wszystkich pracowników (pełno i niepełnoetatowych) w 2021 roku (h)	2 854 474
---	-----------

Nazwa jednostki biznesowej	Rodzaj urazu odniesionego w miejscu pracy
Grupa Unibep	Rany, skręcenia, zwichnięcia i złamania kończyn górnych i dolnych
Liczba wypadków śmiertelnych w miejscu pracy	0
Liczba wypadków ciężkich w miejscu pracy	0
Liczba wszystkich wypadków	17
Wskaźnik wszystkich wypadków	1,191

Wskaźniki dotyczące pozostałych pracowników, których praca lub miejsce pracy jest kontrolowane przez organizację.

Łączny czas przepracowany przez pracowników, których praca lub miejsce pracy jest kontrolowane przez organizację (h)	45 509 511
--	------------

Liczba wypadków śmiertelnych w miejscu pracy	0
Liczba wypadków ciężkich w miejscu pracy	1
Liczba wszystkich wypadków	11
Wskaźnik wszystkich wypadków	0,048

W spółkach Grupy Unibep prowadzona jest analiza wypadków przy pracy. Przeprowadzona za 2021 r. analiza wykazała:

W Unibep: S.A.:

- spadek liczby wypadków w stosunku do roku ubiegłego o 25%, przy jednoczesnym wzroście zatrudnienia o 9,21%;
- wskaźnik częstości wypadków wyniósł 4,69 i zmalał w stosunku do roku ubiegłego o 31,33%;
- wskaźnik ciężkości wypadków wyniósł 30,67 i znacznie zmalał w stosunku do roku ubiegłego aż o 70,44%;
- liczba dni niezdolności do pracy spowodowana wypadkami przy pracy wyniosła 92 i zmalała w stosunku do roku ubiegłego o 77,83%.

W Oddziale Infrastruktury Unibep: S.A.:

- wzrost liczby wypadków w stosunku do roku ubiegłego o 150%, przy jednoczesnym wzroście zatrudnienia o 7,14%;
- wskaźnik częstości wypadków wyniósł 22,22 i wzrósł w stosunku do roku ubiegłego o 133,40%;

- wskaźnik ciężkości wypadków wyniósł 39,8 i wzrósł w stosunku do roku ubiegłego o 4,74%;
- liczba dni niezdolności do pracy spowodowana wypadkami przy pracy wyniosła 199 i wzrosła w stosunku do roku ubiegłego o 161,84%.

W Unihouse: S.A.:

- Wzrost liczby wypadków w stosunku do roku ubiegłego 16,67% przy jednoczesnym wzroście zatrudnienia o 2,63%;
- wskaźnik częstości wypadków wyniósł 11,95 i wzrósł w stosunku do roku ubiegłego o 13,70%;
- wskaźnik ciężkości wypadków wyniósł 47,43 i spadł w stosunku do roku ubiegłego o 35,47%;
- liczba dni niezdolności do pracy spowodowana wypadkami przy pracy wyniosła 332 i spadła w stosunku do roku ubiegłego o 24,72%.

W Budrex: Sp. z o.o.:

- wzrost liczby wypadków w stosunku do roku ubiegłego o 100%, przy spadku zatrudnienia o 5,17%;
- wskaźnik częstości wypadków wyniósł 18,18 i wzrósł w stosunku do roku ubiegłego o 100%;
- wskaźnik ciężkości wypadków wyniósł 43 i wzrósł w stosunku do roku ubiegłego o 100%;
- liczba dni niezdolności do pracy spowodowana wypadkami przy pracy wyniosła 86 i wzrosła w stosunku do roku ubiegłego o 100%.

403-10

W 2021 r. nie zanotowano przypadków śmiertelnych wywołanych złym stanem zdrowia związanym z pracą, zarówno wśród pracowników Grupy Unibep, jak i osób, których praca lub miejsce pracy było kontrolowane przez organizację (podwykonawców). Nie zarejestrowano również żadnych przypadków złego stanu zdrowia związanego z pracą.

4.3. Szkolenia i edukacja pracowników

103-1 (404), 103-2 (404), 103-3 (404)

Dynamiczne i ciągłe zmiany, które wpływają na przedsiębiorstwa na każdej płaszczyźnie działalności, np. zmiany systemu prawnego, systemów pracy, galopujący rozwój technologiczny wymagają efektywnego zarządzania programami rozwojowymi dla pracowników. Chcemy, by nasi pracownicy rozwijali swój potencjał zawodowy z korzyścią dla siebie i całej Grupy Unibep. Tworząc plany szkoleniowe, Dział Personalny skutecznie zarządza rozwojem pracowników na poszczególnych stanowiskach i dostarcza im niezbędną wiedzę. Dzięki szkoleniom, programom rozwojowym podnoszącym kompetencje i dostarczającym nowych umiejętności, pracownicy stają się bardziej efektywni, zaangażowani w wykonywane zadania oraz czerpią satysfakcję z pracy.

Przy organizacji i realizacji działań szkoleniowych i edukacyjnych w Grupie Unibep stosowane są następujące procedury:

- Rozwój zawodowy pracowników Grupy Unibep - procedura zapewnia pracownikom możliwości utrzymania oraz podnoszenia kwalifikacji zawodowych niezbędnych do efektywnego wykonywania pracy na zajmowanym stanowisku oraz umożliwia zdobywanie takich kwalifikacji zawodowych, które są niezbędne na stanowisku docelowym, wynikającym z zaplanowanej ścieżki kariery zawodowej w Grupie.
- Regulamin podnoszenia kwalifikacji i funkcjonowania systemu szkoleń pracowników Grupy Unibep - określa zasady i warunki podnoszenia kwalifikacji zawodowych i funkcjonowania systemu szkoleń dla pracowników Grupy Unibep. Zapewnia pracownikom możliwości stałego doskonalenia umiejętności zawodowych, podwyższając jakość pracy w organizacji.
- Ocena okresowa pracowników - dostarcza kierownictwu firmy informacji o poziomie kwalifikacji pracowników. Jej celem jest przekazanie pracownikom informacji zwrotnych dotyczących ich pracy. Pozyskane informacje są wykorzystywane do planowania polityki personalnej, obejmujących m.in. rozwój pracowników, przesunięcia stanowiskowe, planowanie działań rozwojowych.

Plan rozwoju kompetencji pracowników jest realizowany poprzez:

- Szkolenia zewnętrzne, realizowane przez wyspecjalizowane firmy zewnętrzne.
- Szkolenia wewnętrzne, realizowane przez pracowników firmy w ramach Akademii Wiedzy Grupy Unibep, która wspiera przepływ wiedzy w organizacji. Obejmują one: szkolenia adaptacyjne dla nowo zatrudnionych pracowników oraz dla osób wyjeżdżających do pracy do Norwegii; szkolenia techniczne, m.in. realizowane przez dostawców oraz szkolenia: prawne, informatyczne, księgowo, kadrowe i z kompetencji miękkich.

Innymi formami wspierania rozwoju pracowników są: dofinansowanie do studiów zaocznych (pierwszego i drugiego stopnia), podyplomowych, przystępującym do egzaminów do uprawnień zawodowych; udział w konferencjach tematycznych, webinarach czy szkoleniach e-learningowych z zakresu RODO.

Pracownicy Grupy Unibep rozwijają nowe umiejętności poprzez szkolenia. Szkolenia realizowane w 2021 r. można podzielić, w zależności od rozwijanych kompetencji, na:

- **Szkolenie specjalistyczne** – przeznaczone dla pracowników wyspecjalizowanych działów, np. księgowego, prawnego czy personalnego. Szkolenia takie skupiają się na dostarczaniu aktualnej wiedzy, pozwalającej na efektywne wypełnianie celów

biznesowych poszczególnych grup pracowników. Do tej grupy zalicza się również kursy pozwalające na uzyskanie uprawnień do posługiwania się specjalistycznym sprzętem budowlanym.

- **Szkolenia interpersonalne** – dzięki nim możliwy jest wzrost skuteczności działania zespołów oraz umiejętności budowania relacji z interesariuszami zewnętrznymi. To tzw. szkolenia „miękkie”, których celem jest rozwój kompetencji psychospołecznych.
- **Szkolenia informatyczne** – rozwijane w związku z dynamiczną informatyzacją firmy, dotyczą obsługi programów komputerowych, które usprawniają prowadzenie i zarządzanie kontraktami budowlanymi. Oprócz narzędzi do kosztorysowania, harmonogramowania czy raportowania, ważnym tematem tych szkoleń są narzędzia cyfrowe do budownictwa oraz narzędzia komunikacji wewnętrznej upowszechnianie w ramach programu „Narzędziownik”.
- **Kursy językowe** – przeznaczone dla pracowników na stanowiskach kierowniczych i specjalistycznych, którzy w ramach swoich obowiązków kontaktują się z interesariuszami z różnych krajów. Przeważającą część kursów językowych stanowi nauka języka angielskiego. Dodatkowo pracownicy uczą się również języków rosyjskiego oraz norweskiego. Mają też możliwość korzystania z **Platformy etutor** do nauki języka angielskiego.

W Grupie Unibep co roku powoływana jest Kadra Rezerwowa. Ten program rozwoju pracowników na stałe wpisnął się w tradycję firmy i również w 2021 r. grupa 23 wyróżniających się osób została zaproszona do udziału w prestiżowym programie szkoleń rozwijających kompetencje menadżerskie. Uczestnicy programu zostali objęci programem mentoringowym. **Program mentoringowy**, to forma efektywnego szkolenia pracownika przez mentora, osobę o większym bagażu doświadczeń. Polega na opiece mentora podczas rozwijania kompetencji oraz realizacji ścieżki zawodowej osoby szkolonej. Pracownicy uczestniczący w mentoringu otrzymali wiedzę oraz konkretne rady, nie tylko w zakresie powierzonych zadań, lecz także w sprawie kształtowania ścieżki zawodowej i rozwoju osobistego.

W ramach programu Narzędziownik w 2021 r. przeprowadzono cykl szkoleń on-line, których celem było przybliżenie pracownikom funkcji pakietu MS Office 365. Pracownicy mogli skorzystać z dziewięciu rodzajów szkoleń, dotyczących m.in. arkusza kalkulacyjnego MS Excel, podstaw wizualizacji i analityki biznesowej danych MS Power BI czy komunikacji w zespole MS Teams. Zorganizowano 21 spotkań, wszystkie były przygotowane oraz prowadzone przez pracownika Działu Rekrutacji i Rozwoju Pracowników. Przeszkolono 742 osoby (jedna osoba mogła uczestniczyć w kilku szkoleniach).

Dział personalny na bieżąco kontroluje realizację planów szkoleniowych pod kątem finansowym. Dodatkowym elementem, który pozwala na monitorowanie jakości realizowanych szkoleń jest „Ankieta oceny szkolenia”, przeprowadzana po każdym zakończonym szkoleniu. Efektywność szkoleń monitoruje się również poprzez „Formularz oceny efektywności szkolenia”, który uzupełniany jest przez pracownika oraz jego bezpośredniego przełożonego.

W 2021 r. w Grupie realizowano i udoskonalano proces onboardingu dla nowych pracowników. W szkoleniach z kultury organizacji, benefitów i innych informacji organizacyjnych uczestniczyły osoby zatrudnione na stanowiskach robotniczych i nierobotniczych. Szkolenia te pomagają w szybszej aklimatyzacji w nowym miejscu pracy.

W ramach onboardingu w 2021 r. dodatkowo wprowadzono broszurę informacyjną dla pracowników na stanowiskach robotniczych. Osoby zatrudniane na stanowiskach nierobotniczych otrzymują taką broszurę drogą mailową, na kilka dni przed rozpoczęciem

pracy. Broszury zawierają podstawowe informacje organizacyjne przydatne w pierwszych dniach pracy.

W zakresie szkoleń i edukacji pracowników zidentyfikowano możliwość wystąpienia ryzyka niewłaściwego profilowania szkoleń i rozwoju. Aby poprawnie zarządzać tym ryzykiem, określono czynności kontrolne, które są realizowane poprzez:

- identyfikację potrzeb szkoleniowych uwzględnionych w planie/budżecie szkoleniowym;
- weryfikację wykonania planów szkoleniowych co kwartał;
- umowy lojalnościowe;
- diagnozę potrzeb w ramach oceny okresowej.

404-1

Średnia liczba godzin szkoleniowych w roku przypadająca na pracownika

Całkowita liczba zatrudnionych pracowników		1 616		
Średnia liczba godzin szkoleniowych przypadająca na pracownika		22		
Liczba kobiet		402		
Średnia liczba godzin szkoleniowych przypadająca na kobiety		35		
Liczba mężczyzn		1 214		
Średnia liczba godzin szkoleniowych przypadająca na mężczyzn		18		
Podział ze względu na strukturę		ŁĄCZNIE	kobiety	mężczyźni
Pracownicy umysłowi		1 019	401	618
Pracownicy fizyczni		597	1	596
Średnia liczba godzin szkoleniowych (1 godzina = 60 min.) w podziale na płeć i kategorię pracowników w 2021 r.:				
Podział ze względu na strukturę		ŁĄCZNIE	kobiety	mężczyźni
Pracownicy umysłowi		32	35	29
Pracownicy fizyczni		6	1	6

404-2

Rozwój pracowników wspierany jest poprzez system szkoleń wewnętrznych oraz dofinansowanie edukacji i kursów prowadzonych przez instytucje zewnętrzne. Zespół kompetentnych pracowników jest podstawą efektywnego funkcjonowania Grupy Unibep. Z myślą o rozwoju i zdobywaniu nowych umiejętności, które pomogą pracownikom osiągać cele w zmieniającym się środowisku pracy, w 2021 r. realizowane były dwa autorskie programy szkoleniowe:

404-3

Ocena okresowa w Grupie Unibep przeprowadzana jest raz na 2 lata i w 2021 r. nie była realizowana.

4.4. Równość szans

103-1 (405), 103-2 (405), 103-3 (405)

Aspekt różnorodności i równości szans jest bardzo ważny w funkcjonowaniu Grupy Unibep na rynku pracy. Działania promujące różnorodność pomagają nam tworzyć kreatywne miejsce pracy i budować efektywne zespoły, wzajemnie się uzupełniające. Istotną częścią realizacji zasad w obszarze różnorodności jest tworzenie właściwej atmosfery w pracy, dzięki której pracownicy czują się doceniani i szanowani, mając możliwość rozwoju i pełnej realizacji swojego potencjału zawodowego.

W Grupie Unibep funkcjonują dokumenty, których zapisy dotyczą i gwarantują poszanowanie różnorodności i równości szans. Są to:

1. Zakładowy Układ Zbiorowy Pracy Unibep
2. Regulaminy pracy we wszystkich pozostałych spółkach Grupy
3. Kodeks postępowania w Grupie Unibep

Spółka nie opracowała jednolitego dokumentu polityki różnorodności.

405-1

Różnorodność pracowników i organów zarządzających

Zarząd	ŁĄCZNIE	kobiety	mężczyźni
poniżej 30 lat	0%	0%	0%
od 30 do 50 lat	58%	8%	50%
powyżej 50 lat	42%	0%	42%
ŁĄCZNIE			
wyższa kadra zarządzająca	ŁĄCZNIE	kobiety	mężczyźni
poniżej 30 lat	0%	0%	0%
od 30 do 50 lat	73%	23%	50%
powyżej 50 lat	27%	2%	25%
ŁĄCZNIE	100%	25%	75%
średnia kadra zarządzająca	ŁĄCZNIE	kobiety	mężczyźni
poniżej 30 lat	7%	2%	4%
od 30 do 50 lat	9%	1%	8%
powyżej 50 lat	84%	15%	69%
ŁĄCZNIE	100%	19%	81%
koordynatorzy	ŁĄCZNIE	kobiety	mężczyźni
poniżej 30 lat	27%	6%	20%
od 30 do 50 lat	64%	17%	48%
powyżej 50 lat	9%	0%	9%
ŁĄCZNIE	100%	23%	77%
specjaliści	ŁĄCZNIE	kobiety	mężczyźni
poniżej 30 lat	34%	19%	15%
od 30 do 50 lat	57%	35%	23%
powyżej 50 lat	9%	2%	6%

ŁĄCZNIE	100%	56%	44%
pracownicy fizyczni	ŁĄCZNIE	kobiety	mężczyźni
poniżej 30 lat	15%	0%	15%
od 30 do 50 lat	53%	0%	53%
powyżej 50 lat	32%	0%	32%
ŁĄCZNIE	100%	0%	100%

202-1

Stosunek wynagrodzenia pracowników najniższego szczebla w stosunku do płacy minimalnej	Kobiety	Mężczyźni	Średnia ogółem
Rynek Podlaski	110%	120%	115%
Rynek Mazowiecki	138%	157%	147%

5. O raporcie

[102-46](#), [102-47](#), [102-48](#), [102-49](#), [102-50](#), [102-51](#), [102-52](#), [102-54](#), [102-56](#)

Grupa Unibep chce prowadzić działania w sposób odpowiedzialny i zrównoważony. Już od kilku lat przygotowujemy raporty zrównoważonego rozwoju, opisujące nasze działania w zakresie środowiskowym, ekonomicznym i społecznym.

Raporty są publikowane w cyklu rocznym, poprzedni raport ESG został opublikowany 20 kwietnia 2021 r. Nie zostały zidentyfikowane informacje, zaprezentowane w ubiegłorocznym raporcie, które wymagałyby korekt lub dodatkowych wyjaśnień.

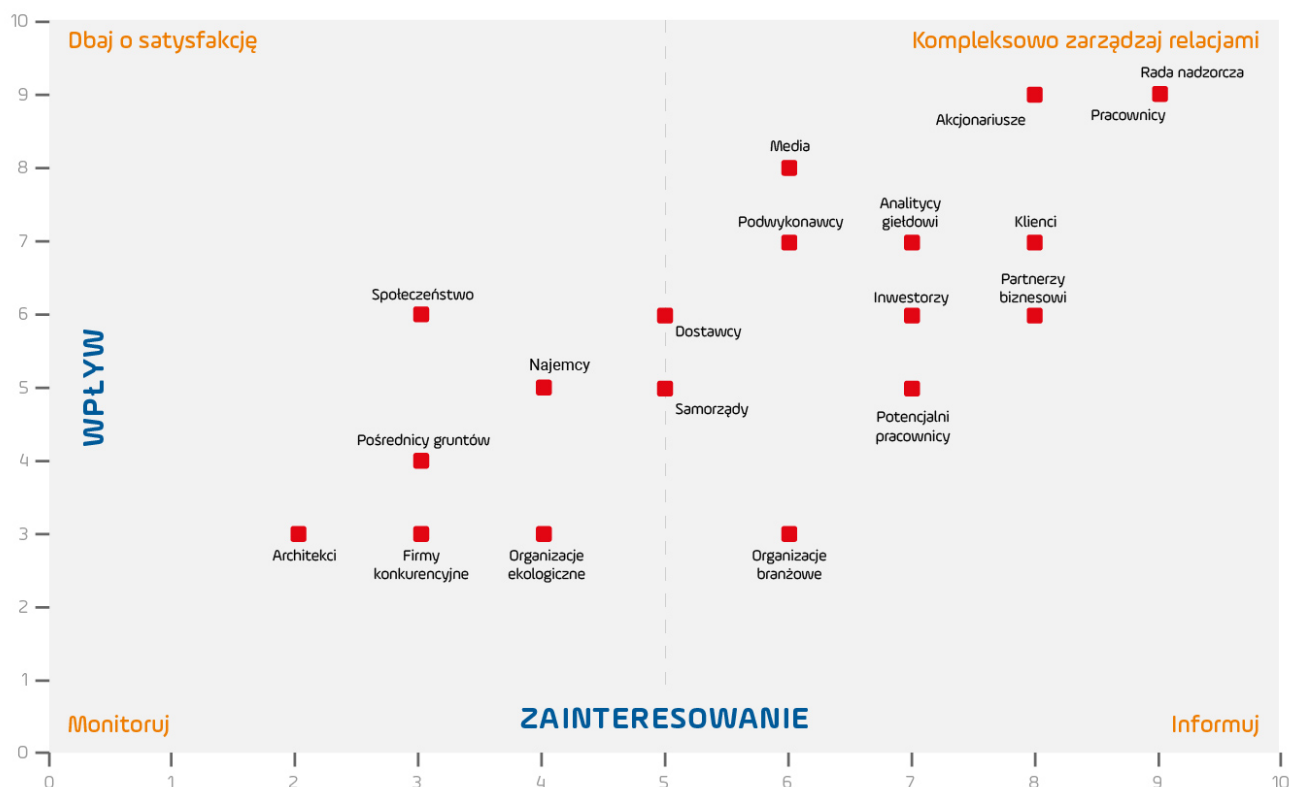
Niniejszy raport obejmuje ujawnienia za okres 1 stycznia – 31 grudnia 2021 roku. Raport został przygotowany zgodnie ze Standardem GRI w opcji podstawowej („Core”), stanowiącym uznany międzynarodowy standard raportowania niefinansowego. Uwzględniliśmy również wytyczne TCFD (Task Force on Climate-related Financial Disclosures), dotyczące sprawozdawczości w zakresie informacji niefinansowych związanych z klimatem oraz adekwatne dla sektora nieruchomości wytyczne European Public Real Estate Association (EPRA Sustainability Best Practices Recommendations Guidelines).

Raport zawiera również ujawnienia z zakresu Taksonomii, obowiązujące w 2022 r.

W proces wyboru oraz weryfikacji danych zaangażowana była najwyższa kadra kierownicza, co daje gwarancję ich rzetelności. Raport nie został poddany dobrowolnemu audytowi zewnętrznemu. Niemniej Unibep S.A. w przyszłości zamierza poddawać weryfikacji zewnętrznej raporty zrównoważonego rozwoju.

Analizujemy mapę naszych interesariuszy, którzy na nas wpływają i na których my wpływamy. Kluczowe dla firmy grupy interesariuszy określone zostały na drodze przeprowadzonego procesu mapowania interesariuszy, w wyniku którego powstała matryca interesariuszy Grupy Unibep.

Matryca interesariuszy Grupy Unibep



Istotne dla Grupy Unibep aspekty w odniesieniu do interesariuszy to:

- przejrzysta i transparentna komunikacja,
- włączanie opinii interesariuszy w procesy decyzyjne,
- etyczne zasady prowadzenia działalności,
- relacje z pracownikami,
- wpływ na środowisko naturalne.

Na potrzeby określenia zakresu tematycznego niniejszego raportu zostało przeprowadzone badanie interesariuszy w formie ankietowej.

Po nałożeniu perspektywy interesariuszy zewnętrznych na perspektywę firmy (interesariusze wewnętrzni) wykonano analizę istotności i wybrano zagadnienia do omówienia w raporcie. Przekładając to na nomenklaturę GRI, raport jako istotne traktuje następujące tematy:

Obszar ekonomiczny:

- Wyniki finansowe (przychody, koszty).
- Zapobieganie powstawania niezgodności z prawem i regulacjami (w tym dotyczącymi dostaw i użytkowania produktów oraz usług).
- Rzetelna komunikacja marketingowa, etyczny marketing i sprzedaż.

Obszar środowiskowy:

- Wykorzystywane przez firmę surowce i materiały oraz ich recykling i ponowne wykorzystanie.
- Minimalizacja ilości produkowanych odpadów i recykling.
- Zużycie i sposoby redukcji zużycia energii.
- Zużycie i sposoby redukcji zużycia wody.
- Priorytetyzacja inwestycji w energooszczędne i zrównoważone budownictwo.

Obszar pracowniczy:

- Zdrowie i bezpieczeństwo pracowników.
- Szkolenia i edukacja pracowników, wspieranie rozwoju kariery.
- Różnorodność i równość szans w dostępie do stanowisk, równe wynagrodzenie mężczyzn i kobiet.
- Ograniczanie potencjalnych przypadków dyskryminacji.

Obszar społeczny:

- Wkład firmy w świadczenie usług dla społeczeństwa, rozwój infrastruktury, rozwój lokalnego rynku.

W przypadku pytań dotyczących treści raportu zapraszamy Państwa do kontaktu:

Agnieszka Bareja - Relacje Inwestorskie:

kom.: +48 691 112 601 | abareja@unibep.pl

Magda Kretowicz - Kierownik Biura Zrównoważonego Rozwoju i Ochrony Środowiska:

kom.: +48 665 112 176 | mkretowicz@unibep.pl

Indeks GRI

102-55

Nazwa standardu GRI	Wskaźnik	Nazwa wskaźnika	Nr strony
UJAWNIEŃ PROFILOWE			
GRI 102. Ogólne ujawnienia 2016	GRI 102-1	Nazwa organizacji	6
	GRI 102-2	Główne marki, produkty lub usługi	9-10
	GRI 102-3	Lokalizacja siedziby głównej organizacji	6
	GRI 102-4	Liczba krajów, w których działa organizacja, i nazwy tych krajów	6-8
	GRI 102-5	Forma własności i forma prawna organizacji	6, 16-19
	GRI 102-6	Obsługiwane rynki	6-8
	GRI 102-7	Skala działalności	8
	GRI 102-8	Informacja o pracownikach	52
	GRI 102-9	Łańcuch wartości	24
	GRI 102-10	Znaczące zmiany w organizacji i jej łańcuchu dostaw	24
	GRI 102-11	Zasada ostrożności	30
	GRI 102-12	Zewnętrzne inicjatywy przyjęte przez organizację	12-15
	GRI 102-13	Członkostwo w stowarzyszeniach	12-15
	GRI 102-14	Oświadczenie kierownictwa najwyższego szczebla	3-5
	GRI 102-16	Wartości, zasady, standardy i normy zachowania w organizacji	16,20-21
	GRI 102-18	Struktura nadzorcza organizacji	16-21
	GRI 102-40	Lista grup interesariuszy organizacji	66
	GRI 102-41	Odsetek pracowników objętych umowami zbiorowymi	52
	GRI 102-42	Identyfikacja i wybór interesariuszy zaangażowanych przez organizację	65-66
	GRI 102-43	Podejście do angażowania interesariuszy	65-66
	GRI 102-44	Kluczowe kwestie i problemy poruszane przez interesariuszy	66-67
	GRI 102-45	Lista podmiotów objętych skonsolidowanym sprawozdaniem finansowym	7-8
	GRI 102-46	Proces definiowania treści raportu	65
	GRI 102-47	Istotne aspekty zidentyfikowane w procesie definiowania treści raportu	65-67
	GRI 102-48	Korekty w stosunku do poprzedniego raportu i przyczyny korekt	65
	GRI 102-49	Istotne zmiany w stosunku do poprzedniego raportu	65
	GRI 102-50	Okres raportowania	65
	GRI 102-51	Data publikacji ostatniego raportu	65
	GRI 102-52	Cykl raportowania	65
	GRI 102-53	Kontakt w sprawie raportu	67
	GRI 102-54	Oświadczenie dotyczące raportowania zgodnie z GRI Standards	65
GRI 102-55	Indeks treści GRI	68-73	
GRI 102-56	Weryfikacja zewnętrzna	65	

Nazwa standardu GRI	Wskaźnik	Nazwa wskaźnika	Nr strony
UJAWNIECIA SZCZEGÓŁOWE DOTYCZĄCE ISTOTNYCH TEMATÓW			
Tematy ekonomiczne			
Aspekt raportowania: Wyniki finansowe			
GRI 103. Podejście do zarządzania 2016	GRI 103-1	Wyjaśnienie tematów zidentyfikowanych jako istotne wraz ze wskazaniem ograniczeń	11
	GRI 103-2	Podejście do zarządzania i jego elementy	11
	GRI 103-3	Ewaluacja podejścia do zarządzania	11
GRI 201. Wyniki ekonomiczne 2016	GRI 201-1	Bezpośrednia wartość ekonomiczna wytworzona (przychody) i podzielona (koszty operacyjne, wynagrodzenia, płatności na rzecz inwestorów i państwa, inwestycje społeczne)	11
	GRI 201-4	Pomoc finansowa uzyskana od państwa (ulgi, dotacje, granty, nagrody)	12
Aspekt raportowania: Obecność na rynku			
GRI 103. Podejście do zarządzania 2016	GRI 103-1	Wyjaśnienie tematów zidentyfikowanych jako istotne wraz ze wskazaniem ograniczeń	6
	GRI 103-2	Podejście do zarządzania i jego elementy	9-10
	GRI 103-3	Ewaluacja podejścia do zarządzania	9-10
GRI 201. Obecność na rynku 2016	GRI 202-1	Stosunek wynagrodzenia pracowników najniższego szczebla w podziale na płeć w stosunku do płacy minimalnej na danym rynku w głównych lokalizacjach prowadzenia działalności	65
Aspekt raportowania: Pośredni wpływ ekonomiczny			
GRI 103. Podejście do zarządzania 2016	GRI 103-1	Wyjaśnienie tematów zidentyfikowanych jako istotne wraz ze wskazaniem ograniczeń	22-24
	GRI 103-2	Podejście do zarządzania i jego elementy	22-24
	GRI 103-3	Ewaluacja podejścia do zarządzania	22-24
GRI 201. Pośredni wpływ ekonomiczny 2016	GRI 203-1	Rozwój oraz wpływ inwestycji w infrastrukturę i usługi	22-24
Aspekt raportowania: Przeciwdziałanie korupcji			
GRI 103. Podejście do zarządzania 2016	GRI 103-1	Wyjaśnienie tematów zidentyfikowanych jako istotne wraz ze wskazaniem ograniczeń	20-21
	GRI 103-2	Podejście do zarządzania i jego elementy	20-21
	GRI 103-3	Ewaluacja podejścia do zarządzania	20-21
GRI 205. Przeciwdziałanie korupcji 2016	GRI 205-2	Komunikacja i szkolenia poświęcone politykom i procedurom antykorupcyjnym	20-21
	GRI 205-3	Potwierdzone przypadki korupcji i podjęte działania	20-21
Tematy środowiskowe			
Aspekt raportowania: Materiały/ Surowce			
GRI 103. Podejście do zarządzania 2016	GRI 103-1	Wyjaśnienie tematów zidentyfikowanych jako istotne wraz ze wskazaniem ograniczeń	24-25
	GRI 103-2	Podejście do zarządzania i jego elementy	24-25
	GRI 103-3	Ewaluacja podejścia do zarządzania	24-25
GRI 301. Materiały 2016	GRI 301-1	Wykorzystywane do produkcji i pakowania materiały i surowce wg masy lub objętości	24-26

Aspekt raportowania: Energia			
GRI 103. Podejście do zarządzania 2016	GRI 103-1	Wyjaśnienie tematów zidentyfikowanych jako istotne wraz ze wskazaniem ograniczeń	36
	GRI 103-2	Podejście do zarządzania i jego elementy	36
	GRI 103-3	Ewaluacja podejścia do zarządzania	36
GRI 302. Energia 2016	GRI 302-1	Zużycie energii wewnątrz organizacji - pochodzącej ze źródeł odnawialnych i nieodnawialnych	37-38
	GRI 302-3	Intensywność zużycia energii	38
Aspekt raportowania: Woda i ścieki			
GRI 103. Podejście do zarządzania 2016	GRI 103-1	Wyjaśnienie tematów zidentyfikowanych jako istotne wraz ze wskazaniem ograniczeń	38-39
	GRI 103-2	Podejście do zarządzania i jego elementy	38-39
	GRI 103-3	Ewaluacja podejścia do zarządzania	38-39
GRI 303. Woda i ścieki 2018	GRI 303-1	Interakcje z wodą jako zasobem wspólnym	38-39
	GRI 303-5	Zużycie wody	39
Aspekt raportowania: Bioróżnorodność			
GRI 103. Podejście do zarządzania 2016	GRI 103-1	Wyjaśnienie tematów zidentyfikowanych jako istotne wraz ze wskazaniem ograniczeń	46-47
	GRI 103-2	Podejście do zarządzania i jego elementy	46-47
	GRI 103-3	Ewaluacja podejścia do zarządzania	46-47
GRI 304. Bioróżnorodność	GRI 304-2	Opis znaczącego wpływu działań, produktów i usług na bioróżnorodność na obszarach chronionych i obszarach o dużej wartości pod względem bioróżnorodności znajdujących się poza obszarami chronionymi	47-48
Aspekt raportowania: Emisje			
GRI 103. Podejście do zarządzania 2016	GRI 103-1	Wyjaśnienie tematów zidentyfikowanych jako istotne wraz ze wskazaniem ograniczeń	39-40
	GRI 103-2	Podejście do zarządzania i jego elementy	39-40
	GRI 103-3	Ewaluacja podejścia do zarządzania	39-40
GRI 305. Emisje 2016	GRI 305-1	Bezpośrednie emisje gazów cieplarnianych (Zakres 1)	40
	GRI 305-2	Pośrednie emisje gazów cieplarnianych (Zakres 2)	41
	GRI 305-3	Inne pośrednie emisje gazów cieplarnianych (Zakres 3)	41
	GRI 305-4	Intensywność emisji gazów cieplarnianych	42
	GRI 305-7	Emisje tlenków azotu, tlenków siarki i innych znaczących emisji do powietrza	42
Aspekt raportowania: Odpady			
GRI 103. Podejście do zarządzania 2016	GRI 103-1	Wyjaśnienie tematów zidentyfikowanych jako istotne wraz ze wskazaniem ograniczeń	42-44
	GRI 103-2	Podejście do zarządzania i jego elementy	42-44
	GRI 103-3	Ewaluacja podejścia do zarządzania	42-44
GRI 306. Odpady 2020	GRI 306-1	Wytwarzanie odpadów i znaczące skutki związane z odpadami	42-44
	GRI 306-2	Zarządzanie znaczącymi skutkami związanymi z odpadami	43-44
	GRI 306-3	Wytworzone odpady	45

Aspekt raportowania: Zgodność z regulacjami środowiskowymi			
GRI 103. Podejście do zarządzania 2016	GRI 103-1	Wyjaśnienie tematów zidentyfikowanych jako istotne wraz ze wskazaniem ograniczeń	31-36
	GRI 103-2	Podejście do zarządzania i jego elementy	31-36
	GRI 103-3	Ewaluacja podejścia do zarządzania	31-36
GRI 307. Zgodność z regulacjami środowiskowymi	GRI 307-1	Kwota istotnych kar oraz całkowita liczba sankcji pozafinansowych z tytułu nieprzestrzegania prawa i regulacji dotyczących ochrony środowiska	31
Aspekt raportowania: Ocena dostawców pod kątem spełniania kryteriów środowiskowych			
GRI 103. Podejście do zarządzania 2016	GRI 103-1	Wyjaśnienie tematów zidentyfikowanych jako istotne wraz ze wskazaniem ograniczeń	24
	GRI 103-2	Podejście do zarządzania i jego elementy	24
	GRI 103-3	Ewaluacja podejścia do zarządzania	24
GRI 308. Ocena środowiskowa dostawców	GRI 308-1	Odsetek nowych dostawców, którzy zostali poddani ocenie pod kątem spełnienia kryteriów środowiskowych	24
Aspekt raportowania: Priorytetyzacja inwestycji w energooszczędne i zrównoważone budownictwo			
GRI 103. Podejście do zarządzania 2016	GRI 103-1	Wyjaśnienie tematów zidentyfikowanych jako istotne wraz ze wskazaniem ograniczeń	23-24, 29-30
	GRI 103-2	Podejście do zarządzania i jego elementy	23-24, 29-30
	GRI 103-3	Ewaluacja podejścia do zarządzania	23-24, 29-30
	wskaźnik własny	Priorytetyzacja inwestycji w energooszczędne i zrównoważone budownictwo	23-24, 29-30
Tematy społeczne			
Aspekt raportowania: Zatrudnienie			
GRI 103. Podejście do zarządzania 2016	GRI 103-1	Wyjaśnienie tematów zidentyfikowanych jako istotne wraz ze wskazaniem ograniczeń	48-49
	GRI 103-2	Podejście do zarządzania i jego elementy	48-49
	GRI 103-3	Ewaluacja podejścia do zarządzania	48-49
GRI 401. Zatrudnienie 2016	GRI 401-1	Całkowita liczba i wskaźniki zatrudnienia nowych pracowników oraz rotacji pracowników	50
	GRI 401-2	Świadczenia zapewniane pracownikom pełnoetatowym, które nie przysługują pracownikom tymczasowym lub zatrudnionym w niepełnym wymiarze godzin	50-51
	GRI 401-3	Wskaźniki powrotu do pracy i utrzymania zatrudnienia po urlopie macierzyńskim/tacierzyńskim w podziale na płeć	51
Aspekt raportowania: Bezpieczeństwo i higiena pracy			
GRI 103. Podejście do zarządzania 2016	GRI 103-1	Wyjaśnienie tematów zidentyfikowanych jako istotne wraz ze wskazaniem ograniczeń	54-55
	GRI 103-2	Podejście do zarządzania i jego elementy	54-55
	GRI 103-3	Ewaluacja podejścia do zarządzania	54-55
GRI 403. Bezpieczeństwo i higiena pracy 2018	GRI 403-1	System zarządzania bezpieczeństwem i higieną pracy	54-55
	GRI 403-2	Identyfikacja zagrożeń, ocena ryzyka i badanie wypadków	55-56

	GRI 403-3	Służby bezpieczeństwa i higieny pracy	56
	GRI 403-4	Udział pracowników, konsultacje i komunikacja w zakresie bezpieczeństwa i higieny pracy	56
	GRI 403-5	Szkolenia dla pracowników w zakresie bezpieczeństwa i higieny pracy	56-57
	GRI 403-6	Programy promocji zdrowia dla pracowników	57-58
	GRI 403-7	Zapobieganie i łagodzenie wpływu na zdrowie i bezpieczeństwo w miejscu pracy	58
	GRI 403-8	Pracownicy objęci systemem zarządzania bezpieczeństwem i higieną pracy	58
	GRI 403-9	Urazy związane z pracą	58-60
	GRI 403-10	Problemy zdrowotne związane z pracą	60
Aspekt raportowania: Szkolenia i edukacja			
GRI 103. Podejście do zarządzania 2016	GRI 103-1	Wyjaśnienie tematów zidentyfikowanych jako istotne wraz ze wskazaniem ograniczeń	61-63
	GRI 103-2	Podejście do zarządzania i jego elementy	61-63
	GRI 103-3	Ewaluacja podejścia do zarządzania	61-63
GRI 404. Szkolenia i edukacja 2016	GRI 404-1	Średnia liczba godzin szkoleniowych w roku przypadająca na pracownika	63
	GRI 404-2	Programy rozwoju umiejętności menedżerskich i kształcenia ustawicznego, które wspierają ciągłość zatrudnienia pracowników oraz ułatwiają zarządzanie końcem kariery zawodowej	63
	GRI 404-3	Procent pracowników otrzymujących regularne oceny swoich wyników oraz informacje rozwoju zawodowego	63
Aspekt raportowania: Różnorodność i równość szans			
GRI 103. Podejście do zarządzania 2016	GRI 103-1	Wyjaśnienie tematów zidentyfikowanych jako istotne wraz ze wskazaniem ograniczeń	64-65
	GRI 103-2	Podejście do zarządzania i jego elementy	64
	GRI 103-3	Ewaluacja podejścia do zarządzania	64
GRI 405. Różnorodność i równość szans 2016	GRI 405-1	Skład ciał zarządzających i kadry pracowniczej w podziale na kategorie według płci, wieku	64-65
	GRI 405-2	Stosunek pensji podstawowej i wynagrodzenia kobiet i mężczyzn	65
Aspekt raportowania: Przeciwdziałanie dyskryminacji			
GRI 103. Podejście do zarządzania 2016	GRI 103-1	Wyjaśnienie tematów zidentyfikowanych jako istotne wraz ze wskazaniem ograniczeń	52-53
	GRI 103-2	Podejście do zarządzania i jego elementy	52-53
	GRI 103-3	Ewaluacja podejścia do zarządzania	52-53
GRI 406. Przeciwdziałanie dyskryminacji 2016	GRI 406-1	Całkowita liczba przypadków dyskryminacji (incydentów o charakterze dyskryminacyjnym) i podjętych działań naprawczych	52-53
Aspekt raportowania: Zdrowie i bezpieczeństwo klientów			
GRI 103. Podejście do zarządzania 2016	GRI 103-1	Wyjaśnienie tematów zidentyfikowanych jako istotne wraz ze wskazaniem ograniczeń	28
	GRI 103-2	Podejście do zarządzania i jego elementy	28
	GRI 103-3	Ewaluacja podejścia do zarządzania	28

	GRI 416-1	Wpływ produktów i usług na zdrowie i bezpieczeństwo klienta	28
GRI 416. Zdrowie i bezpieczeństwo klientów 2016	GRI 416-2	Przypadki nieprzestrzegania przepisów dotyczących wpływu produktów i usług na zdrowie i bezpieczeństwo klientów	28
Aspekt raportowania: Marketing i znakowanie produktów			
GRI 103. Podejście do zarządzania 2016	GRI 103-1	Wyjaśnienie tematów zidentyfikowanych jako istotne wraz ze wskazaniem ograniczeń	27
	GRI 103-2	Podejście do zarządzania i jego elementy	27
	GRI 103-3	Ewaluacja podejścia do zarządzania	27
	GRI 417-2	Całkowita liczba przypadków niezgodności z regulacjami i dobrowolnie stosowanymi kodeksami dotyczącymi informacji i znakowania produktów i usług	27
GRI 417. Marketing i znakowanie produktów 2016	GRI 417-3	Całkowita liczba przypadków niezgodności z regulacjami i dobrowolnie stosowanymi kodeksami dotyczącymi komunikacji marketingowej, w tym reklam, promocji i sponsoringu	27
Aspekt raportowania: Prywatność klientów			
GRI 103. Podejście do zarządzania 2016	GRI 103-1	Wyjaśnienie tematów zidentyfikowanych jako istotne wraz ze wskazaniem ograniczeń	28-29
	GRI 103-2	Podejście do zarządzania i jego elementy	28-29
	GRI 103-3	Ewaluacja podejścia do zarządzania	28-29
GRI 418. Prywatność klientów	GRI 418-1	Całkowita liczba uzasadnionych skarg dotyczących naruszenia prywatności klienta i utraty danych klientów	29
Aspekt raportowania: Zgodność społeczno-gospodarcza			
GRI 103. Podejście do zarządzania 2016	GRI 103-1	Wyjaśnienie tematów zidentyfikowanych jako istotne wraz ze wskazaniem ograniczeń	26-27
	GRI 103-2	Podejście do zarządzania i jego elementy	26-27
	GRI 103-3	Ewaluacja podejścia do zarządzania	26-27
GRI 419. Zgodność społeczno-gospodarcza	GRI 419-1	Kwota istotnych kar oraz całkowita liczba sankcji pozafinansowych z tytułu niezgodności z prawem i regulacjami	27

